

# ประชุมประธานหลักสูตร ระดับบัณฑิตศึกษา



ครั้งที่ 3/2567

วันศุกร์ที่ 17 พฤษภาคม พ.ศ. 2567

เวลา 09.00 - 12.00 น.

วาระการประชุมประธานหลักสูตรระดับบัณฑิตศึกษา ครั้งที่ ๓/๒๕๖๗

วันศุกร์ที่ ๑๗ พฤษภาคม พ.ศ. ๒๕๖๗ เวลา ๐๙.๐๐ - ๑๒.๐๐ น.

ทาง Zoom Meeting

Meeting ID: 595 159 1445 Passcode: GRADCD

~~~~~

๑. เรื่องแจ้งจากคณบดีบัณฑิตวิทยาลัย
  - แนวทางการพัฒนาปรับปรุงกระบวนการเพื่อพัฒนาบัณฑิตศึกษา
๒. สำนักงานปลัดกระทรวงการอุดมศึกษา วิทยาศาสตร์ วิจัยและนวัตกรรม (สป. อว.) รับทราบการให้ความเห็นชอบหลักสูตร
๓. ติดตามการบันทึกข้อมูลหลักสูตรระดับบัณฑิตศึกษาในระบบ (CHE Curriculum Online : CHECO)
๔. ความคืบหน้าในการดำเนินการปรับปรุงหลักสูตรตามวงรอบ ๕ ปี
๕. ระบบสำรวจการลงทะเบียนสำหรับนักศึกษาที่เข้าศึกษาตั้งแต่ปีการศึกษา ๒๕๖๗ เป็นต้นไป
๖. สรุปการดำเนินการรับสมัครนักศึกษา ระดับบัณฑิตศึกษา
๗. การปรับเปลี่ยนคุณสมบัติของหลักสูตรที่สามารถเปิดรับนักศึกษา
๘. ประชาสัมพันธ์โครงการพัฒนาบุคลากรสายสนับสนุนเพื่อพัฒนาทักษะที่จำเป็นในอนาคต (Upskill-Reskill) มหาวิทยาลัยมหิดล และเปิดรับสมัครคัดเลือกผู้ขอรับทุนพัฒนาบุคลากรสายสนับสนุนมหาวิทยาลัยมหิดล

ข้อมูล ณ วันพฤหัสบดีที่ ๑๖ พฤษภาคม พ.ศ. ๒๕๖๗

# เรื่องแจ้งจากคณบดีบัณฑิตวิทยาลัย



# แนวทางการพัฒนาปรับปรุงกระบวนการ เพื่อพัฒนาบัณฑิตศึกษา



สำนักงานปลัดกระทรวงการอุดมศึกษา  
วิทยาศาสตร์ วิจัยและนวัตกรรม (สป. อว.)  
รับทราบการให้ความเห็นชอบหลักสูตร

---

สำนักงานปลัดกระทรวงการอุดมศึกษา วิทยาศาสตร์ วิจัยและนวัตกรรม รับทราบการให้ความ  
เห็นชอบหลักสูตร จำนวน ๑ หลักสูตร ดังนี้

| สำนักงานปลัดกระทรวงการอุดมศึกษา วิทยาศาสตร์ วิจัยและนวัตกรรม<br>รับทราบการให้ความเห็นชอบหลักสูตร                  | วันที่พิจารณา<br>ความสอดคล้องหลักสูตร |
|-------------------------------------------------------------------------------------------------------------------|---------------------------------------|
| <b>๑. คณะสาธารณสุขศาสตร์</b>                                                                                      |                                       |
| ๑. การปรับปรุงแก้ไขหลักสูตรวิทยาศาสตรมหาบัณฑิต สาขาวิชา<br>เทคโนโลยีสิ่งแวดล้อม หลักสูตรปรับปรุง ฉบับปี พ.ศ. ๒๕๖๐ | ๕ เมษายน พ.ศ. ๒๕๖๗                    |

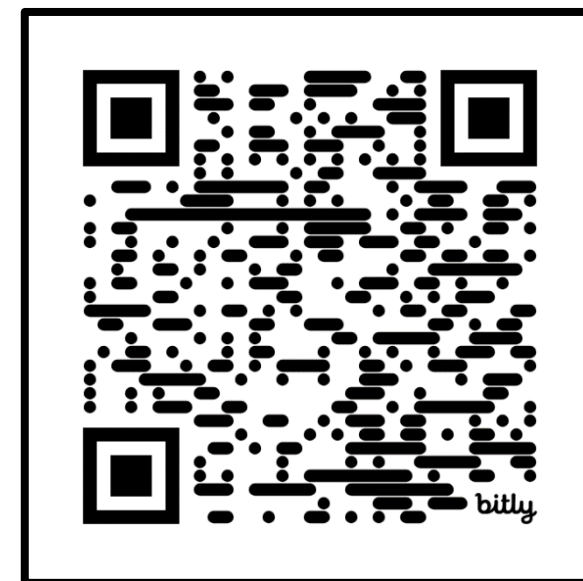
# ติดตามการบันทึกข้อมูลหลักสูตรระดับบัณฑิต ศึกษาในระบบ (CHE Curriculum Online : CHECO)

---

## สรุปผลการบันทึกข้อมูลหลักสูตรในระบบพิจารณาความสอดคล้องของหลักสูตรระดับอุดมศึกษา (CHE Curriculum Online : CHECO) สำหรับหลักสูตรที่ใช้เกณฑ์มาตรฐานฯ พ.ศ. 2565

| การดำเนินงาน                                            | จำนวน (หลักสูตร) |
|---------------------------------------------------------|------------------|
| หลักสูตรที่ใช้เกณฑ์มาตรฐานฯ พ.ศ. 2565                   | 53               |
| ส่งข้อมูลผ่านระบบไปยัง สป.อว. แล้ว                      | 23               |
| - อยู่ระหว่าง สป.อว. พิจารณา                            | 14               |
| - สป.อว. มีข้อเสนอแนะให้แก้ไข                           | 9                |
| - สป.อว. รับทราบการให้ความเห็นชอบในระบบ CHECO แล้ว      | -                |
| ยังไม่ได้บันทึกข้อมูล หรือส่งข้อมูลผ่านระบบไปยัง สป.อว. | 30               |

เมื่อหลักสูตรบันทึกข้อมูลหรือแก้ไขข้อมูลแล้ว  
เสร็จขอให้แจ้งมายังบัณฑิตวิทยาลัยได้ที่  
<https://bit.ly/checo-gradmu>  
หรือ Scan QR code นี้





## การตรวจสอบสถานะการส่งและผลการพิจารณา

- หลักสูตรสามารถตรวจสอบสถานะการส่งได้ด้วยตนเองโดยการ Log in เข้าสู่ระบบด้วย username และ password ของส่วนงานท่านได้ที่เว็บไซต์ <http://202.44.139.57/checo/> หรือสแกนรหัส QR ที่แนบมานี้

รายชื่อหลักสูตร **เพิ่มหลักสูตรที่ขอรับการพิจารณาความสอดคล้อง**

เรียงดู ทั้งหมด

Show 10 entries Search: Search a user...

| # | ชื่อหน่วยงาน     | ชื่อคณะ/เทียบเท่า                                                            | รหัสอ้างอิงเพื่อการติดตามหลักสูตร | ชื่อหลักสูตร                                                                                    | ระดับการศึกษา | ประเภทการปรับปรุง | ส่วนที่ 1     | ส่วนที่ 2     | ส่วนที่ 3     | สถานะการส่ง                                  | ผลการพิจารณา             |
|---|------------------|------------------------------------------------------------------------------|-----------------------------------|-------------------------------------------------------------------------------------------------|---------------|-------------------|---------------|---------------|---------------|----------------------------------------------|--------------------------|
| 1 | มหาวิทยาลัยมหิดล | คณะแพทยศาสตร์ศิริราชพยาบาล                                                   | T20162112605775                   | หลักสูตรการแพทย์แผนไทยประยุกต์ระดับบัณฑิต และ ปรียญาตษุณั้บัณฑิต สาขาวิชาการแพทย์แผนไทยประยุกต์ | ปริญญาเอก     | หลักสูตรใหม่      | 100%<br>แก้ไข | 0%<br>แก้ไข   | 0%<br>แก้ไข   | สถานะการส่ง<br>W                             | ผลการพิจารณา<br>ดูข้อมูล |
| 2 | มหาวิทยาลัยมหิดล | โครงการรวมคณะแพทยศาสตร์ศิริราชพยาบาล คณะวิศวกรรมศาสตร์ และ คณะเทคนิคการแพทย์ | T20192161108086                   | หลักสูตรปริญญาตรีบัณฑิต สาขาวิชาวิชาการออกแบบทางการแพทย์ (หลักสูตรนานาชาติ)                     | ปริญญาเอก     | หลักสูตรใหม่      | 100%<br>แก้ไข | 100%<br>แก้ไข | 100%<br>แก้ไข | สถานะการส่ง<br>W1/1<br>(13/11/2019 11:11:17) | ผลการพิจารณา<br>ดูข้อมูล |

หมายเหตุ (สถานะการส่ง) :

W=รอส่ง

W1=ส่งไประดับมหาวิทยาลัย

S/ครั้งที่(Date) = ส่งไป สกอ.แล้ว (เมื่อวันที)

E/ครั้งที่(date) = ส่งให้มหาวิทยาลัยแก้ไข

A1/ครั้งที่(date)=หัวหน้าฝ่าย (ตรวจสอบ)

A2/ครั้งที่(date)=ผู้อำนวยการกลุ่ม (ตรวจสอบ)

A3/ครั้งที่(date)=ผู้อำนวยการสำนัก (ตรวจสอบ)

A4/ครั้งที่(date)=รองเลขาธิการ (ตรวจสอบ)

P(date)=พิจารณาความสอดคล้องและออกรหัสหลักสูตรเรียบร้อยแล้ว

สแกนรหัส QR  
เพื่อตรวจสอบสถานะหลักสูตร



อยู่ระหว่าง สป.อว. พิจารณา

| คณะ                               | รหัสอ้างอิงเพื่อการติดตามหลักสูตร | ชื่อหลักสูตร                                                                                     | ประเภทการดำเนินการ          | เกณฑ์ประเมิน |
|-----------------------------------|-----------------------------------|--------------------------------------------------------------------------------------------------|-----------------------------|--------------|
| คณะสิ่งแวดล้อมและทรัพยากรศาสตร์   | 25290061100291_2091_IP            | หลักสูตรวิทยาศาสตรมหาบัณฑิต สาขาวิชาเทคโนโลยีที่เหมาะสมและนวัตกรรมเพื่อความมั่นคงด้านสิ่งแวดล้อม | ปรับปรุงตามกำหนดรอบปรับปรุง | 2565         |
| คณะแพทยศาสตร์โรงพยาบาลรามาธิบดี   | 25590061103279_2065_IP            | หลักสูตรวิทยาศาสตรมหาบัณฑิต สาขาวิชาอาชีวอนามัยและพิษวิทยา                                       | ปรับปรุงตามกำหนดรอบปรับปรุง | 2565         |
| คณะศิลปศาสตร์                     | 25190061100064_2123_IP            | หลักสูตรศิลปศาสตรมหาบัณฑิต สาขาวิชาภาษาศาสตร์ประยุกต์ (หลักสูตรนานาชาติ)                         | ปรับปรุงตามกำหนดรอบปรับปรุง | 2565         |
| คณะสังคมศาสตร์และมนุษยศาสตร์      | 25350061100556_2155_IP            | หลักสูตรปรัชญาดุษฎีบัณฑิต สาขาวิชาสังคมศาสตร์การแพทย์และสาธารณสุข                                | ปรับปรุงตามกำหนดรอบปรับปรุง | 2565         |
| คณะเทคโนโลยีสารสนเทศและการสื่อสาร | 25570061103295_2124_IP            | หลักสูตรวิทยาศาสตรมหาบัณฑิต สาขาวิชาความมั่นคงไซเบอร์และการประกันสารสนเทศ (หลักสูตรนานาชาติ)     | ปรับปรุงตามกำหนดรอบปรับปรุง | 2565         |
| คณะเทคโนโลยีสารสนเทศและการสื่อสาร | 25570061103306_2108_IP            | หลักสูตรวิทยาศาสตรมหาบัณฑิต สาขาวิชาเทคโนโลยีเกมและเกมมิฟิเคชัน (หลักสูตรนานาชาติ)               | ปรับปรุงตามกำหนดรอบปรับปรุง | 2565         |
| คณะวิทยาศาสตร์                    | 25120061100022_2117_IP            | หลักสูตรวิทยาศาสตรมหาบัณฑิต สาขาวิชาพยาธิชีววิทยา (หลักสูตรนานาชาติ)                             | ปรับปรุงตามกำหนดรอบปรับปรุง | 2565         |
| คณะแพทยศาสตร์โรงพยาบาลรามาธิบดี   | 25190061100042_2078_IP            | หลักสูตรวิทยาศาสตรมหาบัณฑิต สาขาวิชาวิทยาศาสตร์สื่อความหมายและความผิดปกติของการสื่อความหมาย      | ปรับปรุงตามกำหนดรอบปรับปรุง | 2565         |
| คณะเทคโนโลยีสารสนเทศและการสื่อสาร | 25440061101039_2149_IP            | หลักสูตรปรัชญาดุษฎีบัณฑิต สาขาวิชาวิทยาการคอมพิวเตอร์ (หลักสูตรนานาชาติ)                         | ปรับปรุงตามกำหนดรอบปรับปรุง | 2565         |
| คณะสังคมศาสตร์และมนุษยศาสตร์      | 25370061100479_2130_IP            | หลักสูตรศิลปศาสตรมหาบัณฑิต สาขาวิชาสังคมศาสตร์สุขภาพ (หลักสูตรนานาชาติ)                          | ปรับปรุงตามกำหนดรอบปรับปรุง | 2565         |
| คณะทันตแพทยศาสตร์                 | 25550061105407_2081_IP            | หลักสูตรวิทยาศาสตรมหาบัณฑิต สาขาวิชาทันตกรรมรากเทียม (หลักสูตรนานาชาติ)                          | ปรับปรุงตามกำหนดรอบปรับปรุง | 2565         |
| คณะทันตแพทยศาสตร์                 | 25450061102403_2124_IP            | หลักสูตรปรัชญาดุษฎีบัณฑิต สาขาวิชาทันตชีววัสดุศาสตร์ (หลักสูตรนานาชาติ)                          | ปรับปรุงตามกำหนดรอบปรับปรุง | 2565         |
| คณะวิศวกรรมศาสตร์                 | 25570061103339_2140_IP            | หลักสูตรปรัชญาดุษฎีบัณฑิต สาขาวิชาวิศวกรรมเคมีบูรณาการ (หลักสูตรนานาชาติ)                        | ปรับปรุงตามกำหนดรอบปรับปรุง | 2565         |
| คณะวิทยาศาสตร์                    | 25350061100534_2097_IP            | หลักสูตรวิทยาศาสตรมหาบัณฑิต สาขาวิชาสารวิทยาการออกกำลังกาย (หลักสูตรนานาชาติ)                    | ปรับปรุงตามกำหนดรอบปรับปรุง | 2565         |

สป.อว. มีข้อเสนอแนะให้แก้ไข

| คณะ                              | รหัสอ้างอิงเพื่อการติดตามหลักสูตร | ชื่อหลักสูตร                                                                               | ประเภทการดำเนินการ          | เกณฑ์ประเมิน |
|----------------------------------|-----------------------------------|--------------------------------------------------------------------------------------------|-----------------------------|--------------|
| คณะเวชศาสตร์เขตร้อน              | 25370061100413_2099_IP            | หลักสูตรอายุศาสตร์เขตร้อนคลินิกมหามบัณฑิต (หลักสูตรนานาชาติ)                               | ปรับปรุงตามกำหนดรอบปรับปรุง | 2565         |
| คณะเวชศาสตร์เขตร้อน              | 25330061100396_2105_IP            | หลักสูตรประกาศนียบัตรบัณฑิต สาขาวิชาอายุศาสตร์เขตร้อนและสรีรวิทยา (หลักสูตรนานาชาติ)       | ปรับปรุงตามกำหนดรอบปรับปรุง | 2565         |
| คณะเวชศาสตร์เขตร้อน              | 25400061101261_2083_IP            | หลักสูตรปริญญาตรีบัณฑิต สาขาวิชาอายุศาสตร์เขตร้อน (หลักสูตรนานาชาติ)                       | ปรับปรุงตามกำหนดรอบปรับปรุง | 2565         |
| คณะเวชศาสตร์เขตร้อน              | 25400061101204_2067_IP            | หลักสูตรวิทยาศาสตรมหาบัณฑิต สาขาวิชาอายุศาสตร์เขตร้อน (หลักสูตรนานาชาติ)                   | ปรับปรุงตามกำหนดรอบปรับปรุง | 2565         |
| คณะเวชศาสตร์เขตร้อน              | 25480061109347_2111_IP            | หลักสูตรอายุศาสตร์เขตร้อนคลินิกมหามบัณฑิต สาขาวิชากุมารเวชศาสตร์เขตร้อน (หลักสูตรนานาชาติ) | ปรับปรุงตามกำหนดรอบปรับปรุง | 2565         |
| คณะแพทยศาสตร์ศิริราชพยาบาล มห    | T20232157104883                   | หลักสูตรปริญญาตรีบัณฑิต สาขาวิชาตจลยศาสตร์ (หลักสูตรนานาชาติ)                              | หลักสูตรใหม่                | 2565         |
| คณะสังคมศาสตร์และมนุษยศาสตร์     | 25180061100085_2081_IP            | หลักสูตรศิลปศาสตรมหาบัณฑิต สาขาวิชาสังคมศาสตร์การแพทย์และสาธารณสุข                         | ปรับปรุงตามกำหนดรอบปรับปรุง | 2565         |
| สถาบันวิจัยภาษาและวัฒนธรรมเอเชีย | T20232146101861                   | หลักสูตรศิลปศาสตรมหาบัณฑิต สาขาวิชาฟิสิกส์การศึกษา                                         | หลักสูตรใหม่                | 2565         |
| คณะวิศวกรรมศาสตร์                | 25510061110151_2123_IP            | หลักสูตรวิศวกรรมศาสตรมหาบัณฑิต สาขาวิชาวิศวกรรมเคมีบูรณาการ (หลักสูตรนานาชาติ)             | ปรับปรุงตามกำหนดรอบปรับปรุง | 2565         |

| ส่วนงาน (TH)                    | ชื่อหลักสูตร สาขาวิชา (TH)                                                                                    | สถานภาพหลักสูตร            | ปีการศึกษาที่เริ่มใช้         | สภาคampus | สภาฯ อนุมัติ | เกณฑ์มาตรฐาน |
|---------------------------------|---------------------------------------------------------------------------------------------------------------|----------------------------|-------------------------------|-----------|--------------|--------------|
| คณะแพทยศาสตร์ศิริราชพยาบาล      | หลักสูตรปรัชญาดุษฎีบัณฑิต สาขาวิชาชีวเวชศาสตร์ (หลักสูตรนานาชาติ)                                             | หลักสูตรปรับปรุง พ.ศ. 2567 | ภาคเรียนที่ 1 ปีการศึกษา 2567 | 599       | 20 ธ.ค. 66   | 2565         |
| คณะแพทยศาสตร์ศิริราชพยาบาล      | หลักสูตรวิทยาศาสตร์มหาบัณฑิต สาขาวิชาการวิจัยสัตวศาสตร์                                                       | หลักสูตรใหม่ พ.ศ. 2566     | ภาคเรียนที่ 1 ปีการศึกษา 2566 | 594       | 19 ก.ค. 23   | 2565         |
| คณะวิทยาศาสตร์                  | หลักสูตรวิทยาศาสตร์มหาบัณฑิต สาขาวิชาวิทยาศาสตร์และวิศวกรรมวัสดุ (หลักสูตรนานาชาติ)                           | หลักสูตรปรับปรุง พ.ศ. 2566 | ภาคเรียนที่ 1 ปีการศึกษา 2566 | 592       | 24 พ.ค. 23   | 2565         |
| คณะแพทยศาสตร์โรงพยาบาลรามาธิบดี | หลักสูตรปรัชญาดุษฎีบัณฑิต สาขาวิชาวิทยาศาสตร์สื่อความหมายและความผิดปกติของการสื่อความหมาย                     | หลักสูตรใหม่ พ.ศ. 2567     | ภาคเรียนที่ 1 ปีการศึกษา 2567 | 603       | 17 เม.ย. 24  | 2565         |
| คณะแพทยศาสตร์โรงพยาบาลรามาธิบดี | หลักสูตรประกาศนียบัตรบัณฑิตชั้นสูง สาขาวิชาวิทยาศาสตร์การแพทย์คลินิก                                          | หลักสูตรปรับปรุง พ.ศ. 2567 | ภาคเรียนที่ 1 ปีการศึกษา 2567 | 600       | 17 ม.ค. 67   | 2565         |
| คณะสาธารณสุขศาสตร์              | หลักสูตรวิทยาศาสตร์มหาบัณฑิต สาขาวิชาบริหารสาธารณสุข (ภาคปกติและภาคพิเศษ)                                     | หลักสูตรปรับปรุง พ.ศ. 2567 | ภาคเรียนที่ 1 ปีการศึกษา 2567 | 596       | 20 ก.ย. 23   | 2565         |
| คณะสังคมศาสตร์และมนุษยศาสตร์    | หลักสูตรปรัชญาดุษฎีบัณฑิต สาขาวิชาสังคมศาสตร์สุขภาพ (หลักสูตรนานาชาติ)                                        | หลักสูตรปรับปรุง พ.ศ. 2567 | ภาคเรียนที่ 1 ปีการศึกษา 2567 | 603       | 17 เม.ย. 67  | 2565         |
| คณะสังคมศาสตร์และมนุษยศาสตร์    | หลักสูตรรัฐประศาสนศาสตร์ดุษฎีบัณฑิต สาขาวิชานโยบายสาธารณะและการจัดการภาครัฐ (ภาคปกติและภาคพิเศษ)              | หลักสูตรปรับปรุง พ.ศ. 2568 | ภาคเรียนที่ 1 ปีการศึกษา 2568 | 603       | 17 เม.ย. 67  | 2565         |
| คณะเภสัชศาสตร์                  | หลักสูตรปรัชญาดุษฎีบัณฑิต สาขาวิชาเภสัชการ (หลักสูตรนานาชาติ) (ภาคปกติและภาคพิเศษ)                            | หลักสูตรปรับปรุง พ.ศ. 2567 | ภาคเรียนที่ 1 ปีการศึกษา 2567 | 601       | 21 ก.พ. 67   | 2565         |
| คณะเภสัชศาสตร์                  | หลักสูตรปรัชญาดุษฎีบัณฑิต สาขาวิชาวิทยาการเภสัชภัณฑ์ (หลักสูตรนานาชาติ)                                       | หลักสูตรปรับปรุง พ.ศ. 2566 | ภาคเรียนที่ 1 ปีการศึกษา 2566 | 592       | 24 พ.ค. 23   | 2565         |
| คณะเภสัชศาสตร์                  | หลักสูตรเภสัชศาสตร์มหาบัณฑิต สาขาวิชาเภสัชการ (หลักสูตรนานาชาติ) (ภาคปกติและภาคพิเศษ)                         | หลักสูตรปรับปรุง พ.ศ. 2567 | ภาคเรียนที่ 1 ปีการศึกษา 2567 | 601       | 21 ก.พ. 67   | 2565         |
| คณะเภสัชศาสตร์                  | หลักสูตรวิทยาศาสตร์มหาบัณฑิต สาขาวิชาผลิตภัณฑ์เสริมอาหารและอาหารเพื่อสุขภาพ (หลักสูตรนานาชาติ)                | หลักสูตรปรับปรุง พ.ศ. 2566 | ภาคเรียนที่ 2 ปีการศึกษา 2566 | 598       | 15 พ.ย. 23   | 2565         |
| สถาบันวิจัยประชากรและสังคม      | หลักสูตรปรัชญาดุษฎีบัณฑิต สาขาวิชาประชากรศาสตร์ประยุกต์และการวิจัยทางสังคม (หลักสูตรนานาชาติ)                 | หลักสูตรปรับปรุง พ.ศ. 2566 | ภาคเรียนที่ 1 ปีการศึกษา 2566 | 592       | 24 พ.ค. 23   | 2565         |
| บัณฑิตวิทยาลัย                  | หลักสูตรศิลปศาสตรมหาบัณฑิต สาขาวิชาอาเซียนศึกษาเพื่อการพัฒนาอย่างยั่งยืน (หลักสูตรนานาชาติ-ภาคพิเศษ)          | หลักสูตรปรับปรุง พ.ศ. 2567 | ภาคเรียนที่ 1 ปีการศึกษา 2567 | 599       | 20 ธ.ค. 66   | 2565         |
| คณะวิศวกรรมศาสตร์               | หลักสูตรปรัชญาดุษฎีบัณฑิต สาขาวิชาวิศวกรรมสิ่งแวดล้อมและทรัพยากรน้ำ (หลักสูตรนานาชาติ)                        | หลักสูตรปรับปรุง พ.ศ. 2567 | ภาคเรียนที่ 1 ปีการศึกษา 2567 | 597       | 18 ต.ค. 23   | 2565         |
| คณะวิศวกรรมศาสตร์               | หลักสูตรวิศวกรรมศาสตรมหาบัณฑิต สาขาวิชาระบบขนส่งทางราง (หลักสูตรนานาชาติ) (ภาคปกติและภาคพิเศษ)                | หลักสูตรปรับปรุง พ.ศ. 2567 | ภาคเรียนที่ 1 ปีการศึกษา 2567 | 602       | 20 มี.ค. 67  | 2565         |
| คณะวิศวกรรมศาสตร์               | หลักสูตรวิศวกรรมศาสตรมหาบัณฑิต สาขาวิชาวิศวกรรมเครื่องกล (ภาคปกติและภาคพิเศษ)                                 | หลักสูตรปรับปรุง พ.ศ. 2567 | ภาคเรียนที่ 1 ปีการศึกษา 2567 | 602       | 20 มี.ค. 67  | 2565         |
| คณะวิศวกรรมศาสตร์               | หลักสูตรวิศวกรรมศาสตรมหาบัณฑิต สาขาวิชาวิศวกรรมชีวการแพทย์ (หลักสูตรนานาชาติ)                                 | หลักสูตรปรับปรุง พ.ศ. 2566 | ภาคเรียนที่ 1 ปีการศึกษา 2566 | 592       | 24 พ.ค. 23   | 2565         |
| คณะวิศวกรรมศาสตร์               | หลักสูตรวิศวกรรมศาสตรมหาบัณฑิต สาขาวิชาวิศวกรรมไฟฟ้าและอิเล็กทรอนิกส์ (หลักสูตรนานาชาติ) (ภาคปกติและภาคพิเศษ) | หลักสูตรปรับปรุง พ.ศ. 2566 | ภาคเรียนที่ 1 ปีการศึกษา 2566 | 592       | 24 พ.ค. 23   | 2565         |
| คณะเวชศาสตร์เขตร้อน             | หลักสูตรประกาศนียบัตรบัณฑิต สาขาวิชาสารสนเทศศาสตร์ชีวเวชและสุขภาพ (หลักสูตรนานาชาติ)                          | หลักสูตรปรับปรุง พ.ศ. 2567 | ภาคเรียนที่ 1 ปีการศึกษา 2567 | 603       | 17 เม.ย. 67  | 2565         |
| คณะเวชศาสตร์เขตร้อน             | หลักสูตรวิทยาศาสตร์มหาบัณฑิต สาขาวิชาสารสนเทศศาสตร์ชีวเวชและสุขภาพ (หลักสูตรนานาชาติ)                         | หลักสูตรปรับปรุง พ.ศ. 2567 | ภาคเรียนที่ 1 ปีการศึกษา 2567 | 603       | 17 เม.ย. 67  | 2565         |

ยังไม่ได้บันทึกข้อมูล หรือส่งข้อมูลผ่านระบบไปยัง สป.อว.

| ส่วนงาน (TH)                                                                                                                | ชื่อหลักสูตร สาขาวิชา (TH)                                                                                    | สถานภาพหลักสูตร            | ปีการศึกษาที่เริ่มใช้         | สภาคampus | สภาฯ อนุมัติ | เกณฑ์มาตรฐาน |
|-----------------------------------------------------------------------------------------------------------------------------|---------------------------------------------------------------------------------------------------------------|----------------------------|-------------------------------|-----------|--------------|--------------|
| วิทยาลัยการจัดการ                                                                                                           | หลักสูตรการจัดการนานาชาติ (หลักสูตรนานาชาติ) (ภาคปกติและภาคพิเศษ)                                             | หลักสูตรปรับปรุง พ.ศ. 2567 | ภาคเรียนที่ 1 ปีการศึกษา 2567 | 597       | 18 ต.ค. 23   | 2565         |
| โครงการร่วม คณะแพทยศาสตร์โรงพยาบาลรามาธิบดี คณะสาธารณสุขศาสตร์ คณะเวชศาสตร์เขตร้อน                                          | หลักสูตรวิทยาศาสตรมหาบัณฑิต สาขาวิชาวิทยาการระบาดทางการแพทย์ (หลักสูตรนานาชาติ)                               | หลักสูตรปรับปรุง พ.ศ. 2566 | ภาคเรียนที่ 1 ปีการศึกษา 2566 | 592       | 24 พ.ค. 23   | 2565         |
| โครงการร่วม คณะวิทยาศาสตร์ คณะแพทยศาสตร์โรงพยาบาลรามาธิบดี คณะแพทยศาสตร์ศิริราชพยาบาล คณะทันตแพทยศาสตร์ คณะเวชศาสตร์เขตร้อน | หลักสูตรปรัชญาดุษฎีบัณฑิต สาขาวิชาเวชศาสตร์ระดับโมเลกุล (หลักสูตรนานาชาติ) (หลักสูตรสหวิทยาการ)               | หลักสูตรปรับปรุง พ.ศ. 2566 | ภาคเรียนที่ 1 ปีการศึกษา 2566 | 592       | 24 พ.ค. 23   | 2565         |
| คณะกายภาพบำบัด                                                                                                              | หลักสูตรวิทยาศาสตรมหาบัณฑิต สาขาวิชากิจกรรมบำบัดคลินิก                                                        | หลักสูตรใหม่ พ.ศ. 2567     | ภาคเรียนที่ 1 ปีการศึกษา 2567 | 603       | 17 เม.ย. 67  | 2565         |
| คณะศิลปศาสตร์                                                                                                               | หลักสูตรศิลปศาสตรมหาบัณฑิต สาขาวิชาการจัดการการท่องเที่ยวเชิงสุขภาพ ธรรมชาติ และวัฒนธรรม (ภาคปกติและภาคพิเศษ) | หลักสูตรปรับปรุง พ.ศ. 2568 | ภาคเรียนที่ 1 ปีการศึกษา 2568 | 602       | 20 มี.ค. 67  | 2565         |
| โครงการร่วม คณะแพทยศาสตร์โรงพยาบาลรามาธิบดี คณะแพทยศาสตร์ศิริราชพยาบาล สถาบันแห่งชาติเพื่อการพัฒนาเด็กและครอบครัว           | หลักสูตรวิทยาศาสตรมหาบัณฑิต สาขาวิชาจิตวิทยาเด็ก วัยรุ่น และครอบครัว                                          | หลักสูตรปรับปรุง พ.ศ. 2566 | ภาคเรียนที่ 1 ปีการศึกษา 2566 | 594       | 19 ก.ค. 23   | 2565         |
| โครงการร่วม คณะแพทยศาสตร์ศิริราชพยาบาล คณะวิศวกรรมศาสตร์ และคณะเทคนิคการแพทย์                                               | หลักสูตรปรัชญาดุษฎีบัณฑิต สาขาวิชาชีวการออกแบบทางการแพทย์ (หลักสูตรนานาชาติ)                                  | หลักสูตรปรับปรุง พ.ศ. 2567 | ภาคเรียนที่ 1 ปีการศึกษา 2567 | 592       | 24 พ.ค. 23   | 2565         |
| โครงการร่วม คณะแพทยศาสตร์ศิริราชพยาบาล คณะวิศวกรรมศาสตร์ และคณะเทคนิคการแพทย์                                               | หลักสูตรวิทยาศาสตรมหาบัณฑิต สาขาวิชาชีวการออกแบบทางการแพทย์ (หลักสูตรนานาชาติ)                                | หลักสูตรปรับปรุง พ.ศ. 2566 | ภาคเรียนที่ 2 ปีการศึกษา 2566 | 596       | 20 ก.ย. 23   | 2565         |

# ความคืบหน้าในการดำเนินการปรับปรุงหลักสูตร ตามวงรอบ ๕ ปี



รายงานสรุปความคืบหน้าการดำเนินการปรับปรุงหลักสูตรตามวงรอบ 5 ปี  
(ข้อมูล ณ การประชุมสภามหาวิทยาลัยมหิดล ครั้งที่ 602 เมื่อวันที่ 20 มีนาคม พ.ศ. 2567)

หน่วย : หลักสูตร

| ขั้นตอนการดำเนินการ                                     | ปีที่ครบวงรอบ |      |      |      |      |      |      |      |      |
|---------------------------------------------------------|---------------|------|------|------|------|------|------|------|------|
|                                                         | 2561          | 2562 | 2563 | 2564 | 2565 | 2566 | 2567 | 2568 | 2569 |
| หลักสูตรทั้งหมดที่ต้องปรับปรุง                          | 19            | 18   | 23   | 71   | 111  | 26   | 31   | 26   | 67   |
| จำนวนหลักสูตรที่ส่ง มคอ.2 แล้ว                          | 15            | 16   | 21   | 69   | 104  | 16   | 12   | 0    | 0    |
| อยู่ระหว่างการแก้ไขของหลักสูตรเพื่อเข้าประชุมกลั่นกรองฯ |               |      |      |      | 1    |      |      |      |      |
| รอเสนอที่ประชุมคณะกรรมการพิจารณากลั่นกรองฯ              |               |      |      | 1    | 3    |      |      |      |      |
| อยู่ระหว่างดำเนินการหลังผ่านที่ประชุมกลั่นกรองฯ         | 1             |      |      | 1    |      | 1    | 3    |      |      |
| อยู่ระหว่างเวียนคณะกรรมการพิจารณากลั่นกรองฯ รับรอง      |               |      |      |      |      |      |      |      |      |
| อยู่ระหว่างเสนอสภาวิชาชีพ                               |               |      |      |      |      |      |      |      |      |
| อยู่ระหว่างเสนอเข้าที่ประชุมคณะกรรมการประจำมหาวิทยาลัย  |               |      |      |      |      |      |      |      |      |
| อยู่ระหว่างเสนอเข้าที่ประชุมสภามหาวิทยาลัย              |               |      |      |      | 2    | 2    | 5    |      |      |
| ชะลอการปรับปรุง                                         |               |      |      | 2    |      |      |      |      |      |
| อยู่ระหว่างดำเนินการปิดหลักสูตร                         | 2             | 1    | 2    | 2    | 2    | 2    | 1    |      |      |
| สภามหาวิทยาลัยอนุมัติปิดหลักสูตรแล้ว                    | 2             | 1    |      |      | 1    | 1    |      |      |      |
| สภามหาวิทยาลัยอนุมัติปรับปรุงหลักสูตรแล้ว               | 14            | 16   | 21   | 65   | 98   | 13   | 4    |      |      |
| จำนวนหลักสูตรที่ยังไม่ส่ง มคอ.2                         | 0             | 0    | 0    | 0    | 4    | 7    | 18   | 26   | 67   |

# ระบบสำรวจการลงทะเบียนสำหรับนักศึกษา ที่เข้าศึกษาตั้งแต่ปีการศึกษา ๒๕๖๗ เป็นต้นไป





# REGISTRATION SURVEY SYSTEM

สำหรับนักศึกษาที่เข้าศึกษาตั้งแต่ปีการศึกษา 2567 เป็นต้นไป

[ดาวน์โหลดเอกสารประกอบ](#)



บัณฑิตวิทยาลัย มหาวิทยาลัยมหิดล

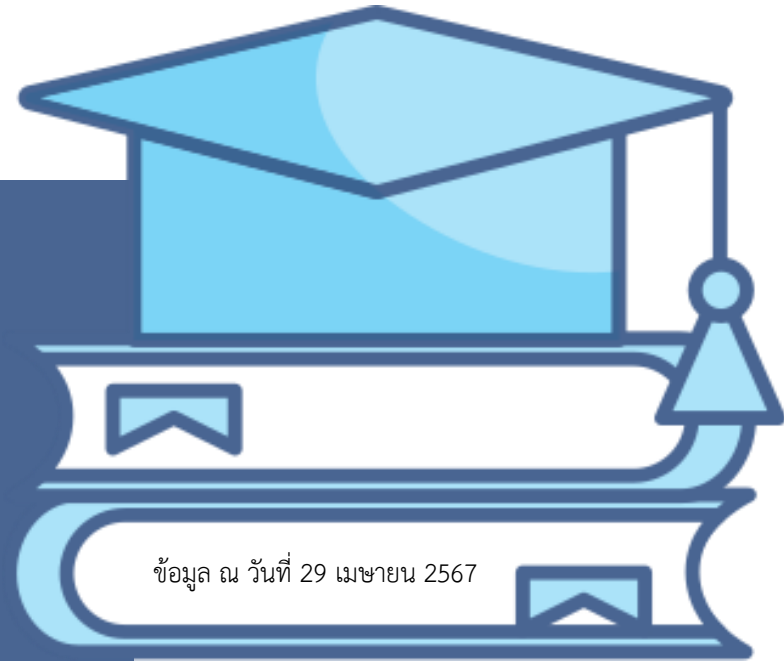
# สรุปการดำเนินการรับสมัครนักศึกษา ระดับบัณฑิตศึกษา





# สรุปการดำเนินการรับสมัครนักศึกษา

ระดับบัณฑิตศึกษา



ข้อมูล ณ วันที่ 29 เมษายน 2567



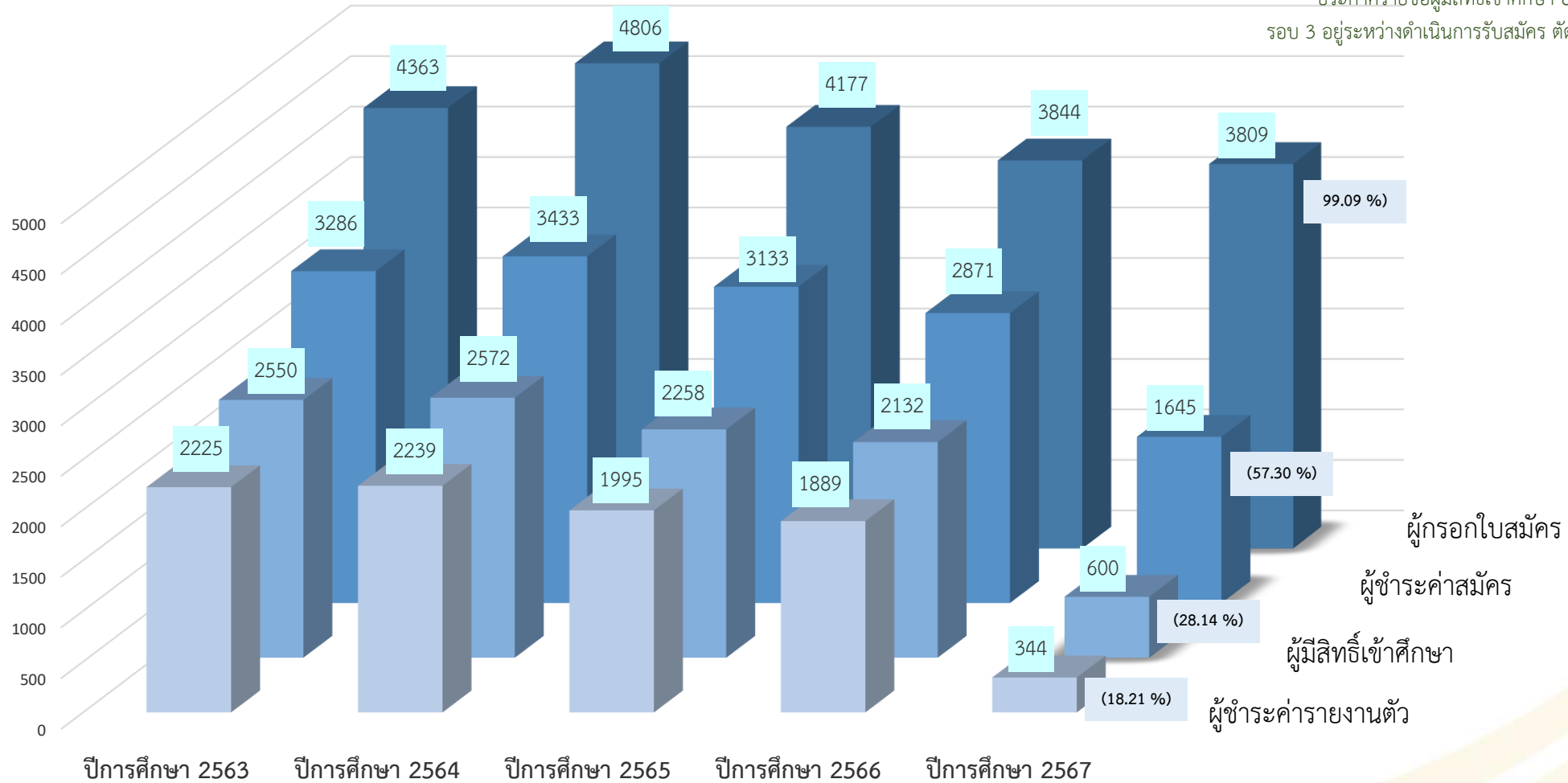
## การรับสมัครนักศึกษา ปีการศึกษา 2563-2567

หมายเหตุ : ขณะนี้อยู่ในช่วงเปิดรับสมัครนักศึกษา ปีการศึกษา 2567

รอบ 2 อยู่ระหว่างการแจ้งรายชื่อผู้มีสิทธิ์เข้าศึกษา

ประกาศรายชื่อผู้มีสิทธิ์เข้าศึกษา 8 พฤษภาคม 2567

รอบ 3 อยู่ระหว่างดำเนินการรับสมัคร ตัดรอบพิจารณา 31 พฤษภาคม 2567





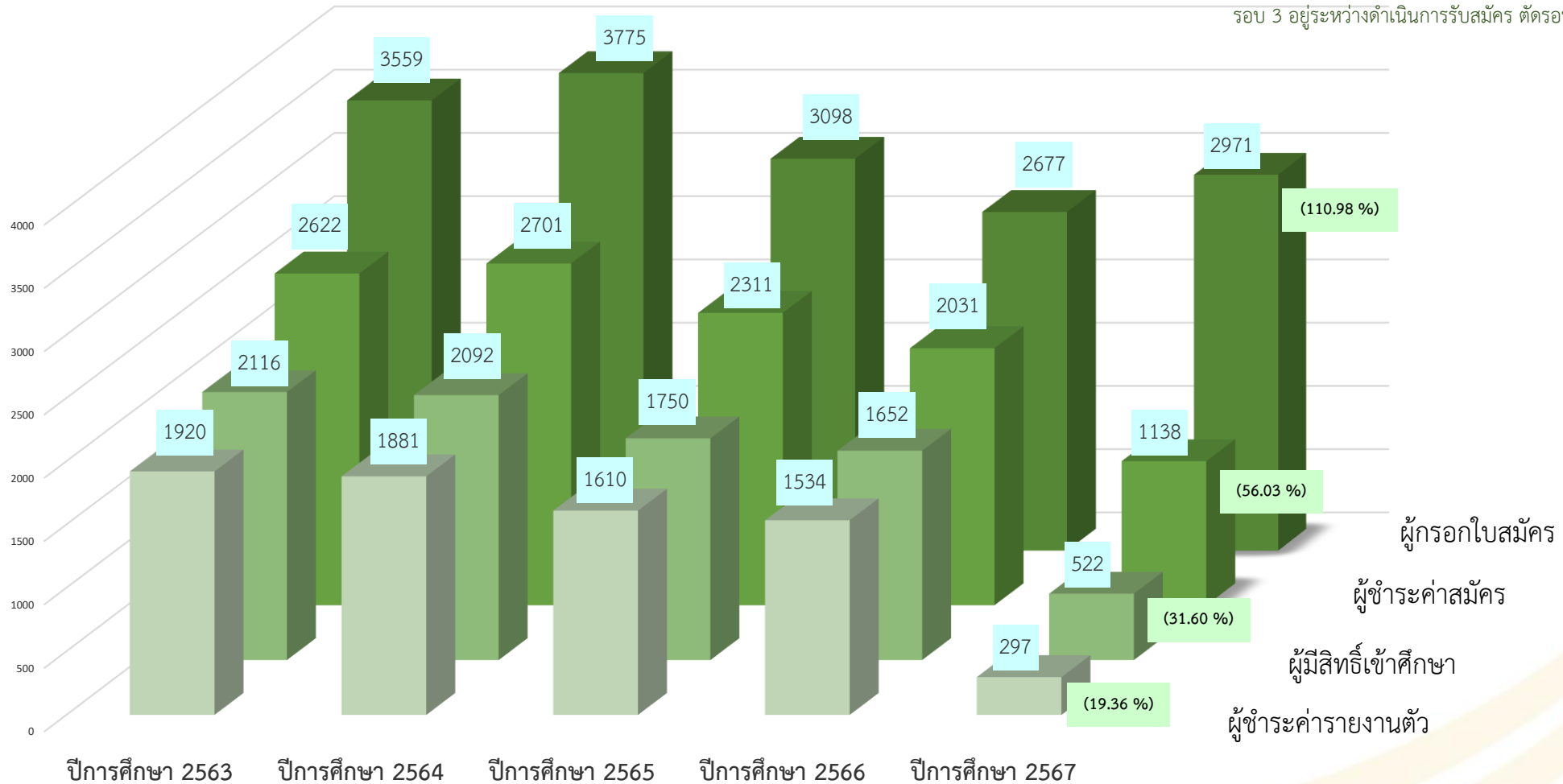
## การรับสมัครนักศึกษา ปีการศึกษา 2563-2567 (นักศึกษาไทย)

หมายเหตุ : ขณะนี้อยู่ในช่วงเปิดรับสมัครนักศึกษา ปีการศึกษา 2567

รอบ 2 อยู่ระหว่างการแจ้งรายชื่อผู้มีสิทธิ์เข้าศึกษา

ประกาศรายชื่อผู้มีสิทธิ์เข้าศึกษา 8 พฤษภาคม 2567

รอบ 3 อยู่ระหว่างดำเนินการรับสมัคร ตัดรอบพิจารณา 31 พฤษภาคม 2567





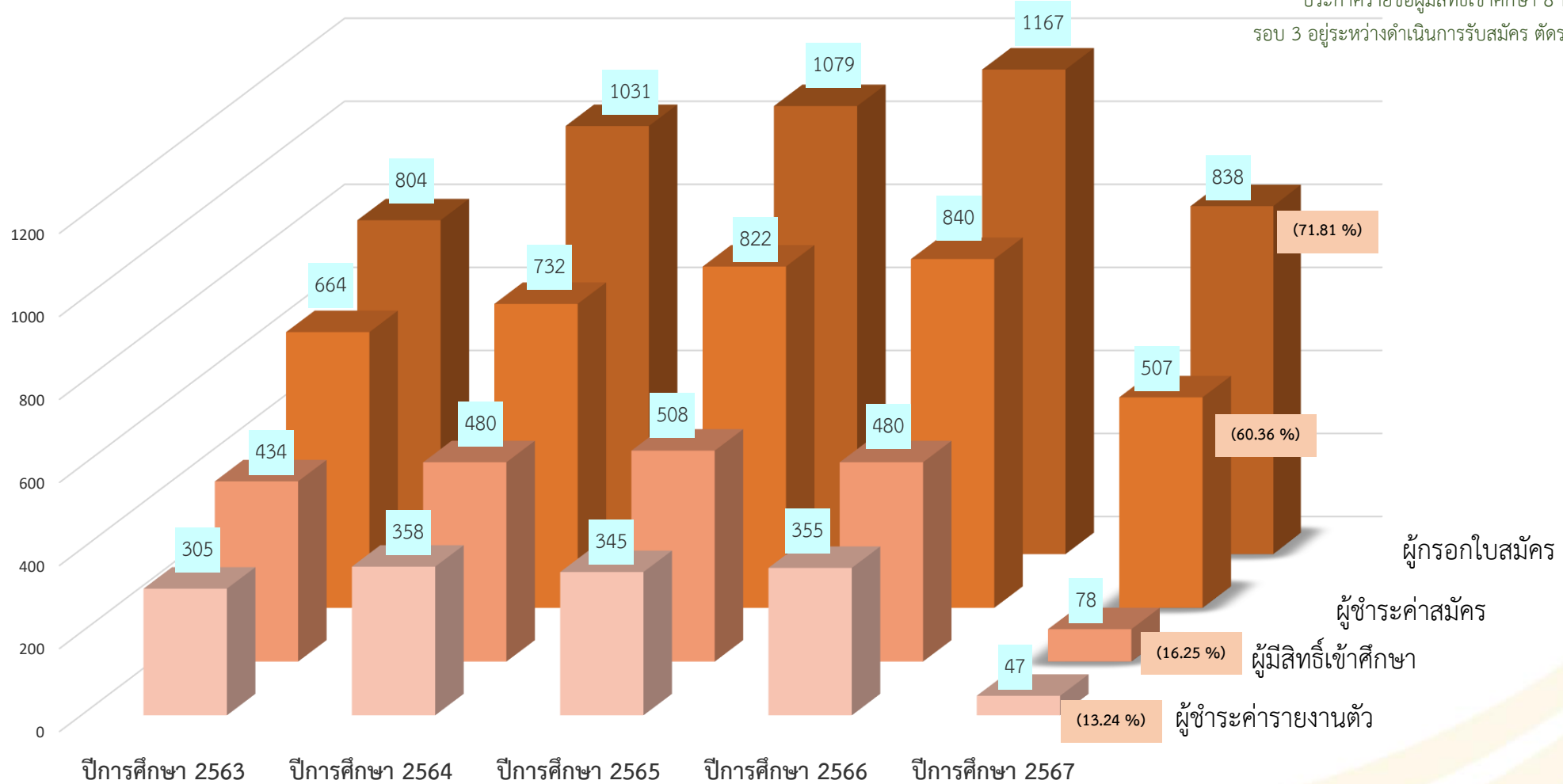
## การรับสมัครนักศึกษา ปีการศึกษา 2563-2567 (นักศึกษาต่างชาติ)

หมายเหตุ : ขณะนี้อยู่ในช่วงเปิดรับสมัครนักศึกษา ปีการศึกษา 2567

รอบ 2 อยู่ระหว่างการแจ้งรายชื่อผู้มีสิทธิ์เข้าศึกษา

ประกาศรายชื่อผู้มีสิทธิ์เข้าศึกษา 8 พฤษภาคม 2567

รอบ 3 อยู่ระหว่างดำเนินการรับสมัคร ตัดรอบพิจารณา 31 พฤษภาคม 2567





# Top-10 International Applicants (by Country)

| Rank | Country     | Applicant |
|------|-------------|-----------|
| 1    | MYANMAR     | 235       |
| 2    | PAKISTAN    | 162       |
| 3    | CHINA       | 148       |
| 4    | INDONESIA   | 42        |
| 5    | PHILIPPINES | 34        |
| 6    | VIETNAM     | 28        |
| 7    | NIGERIA     | 22        |
| 8    | BANGLADESH  | 14        |
| 9    | INDIA       | 13        |
|      | MALDIVES    | 13        |
|      | CAMBODIA    | 13        |
| 10   | MALAWI      | 12        |



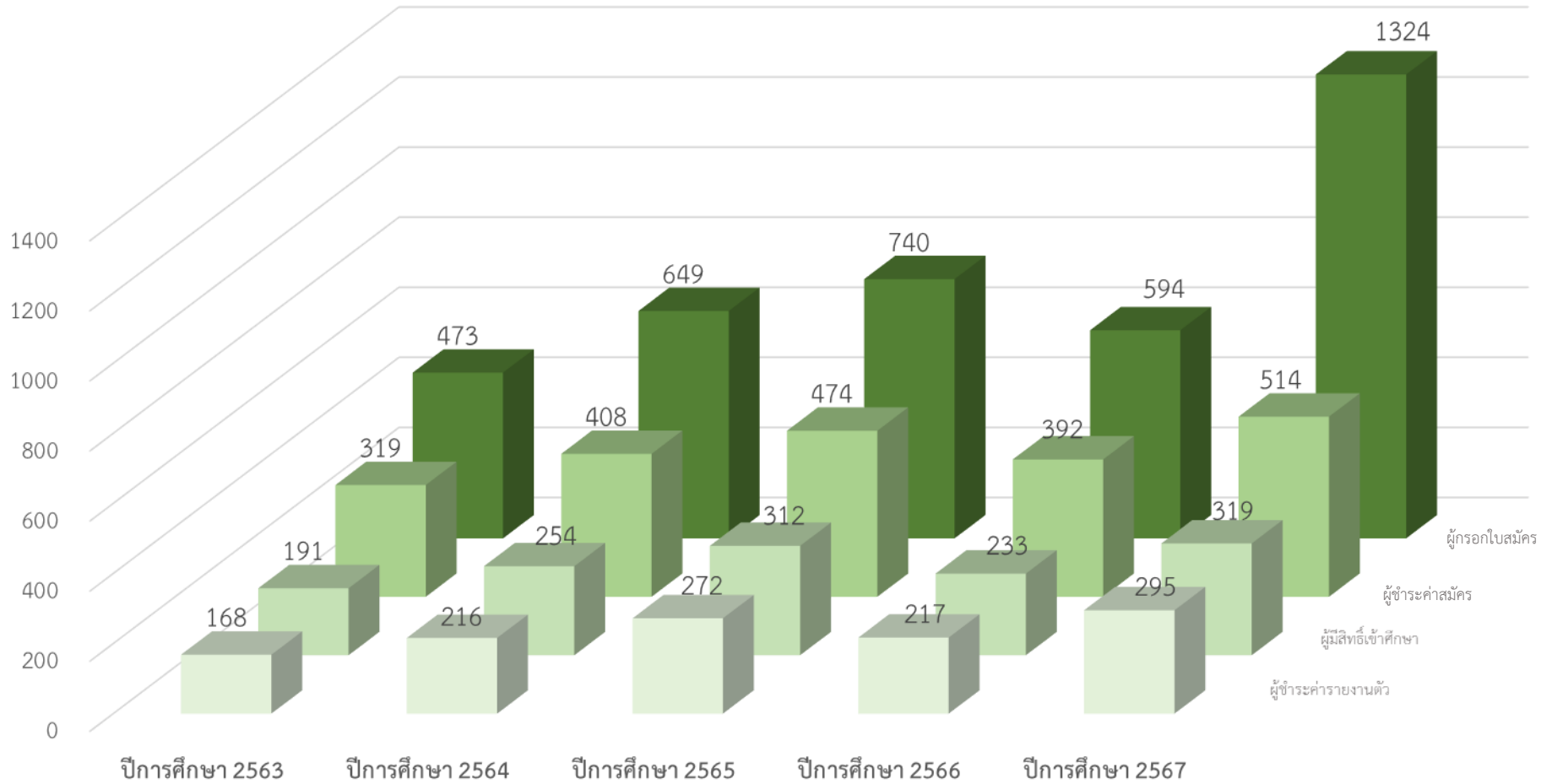
# ข้อมูลการรับสมัครนักศึกษา (นักศึกษาไทย) ปีการศึกษา 2563-2567 (แยกตามรอบ)

ข้อมูล ณ วันที่ 4 มีนาคม 2567





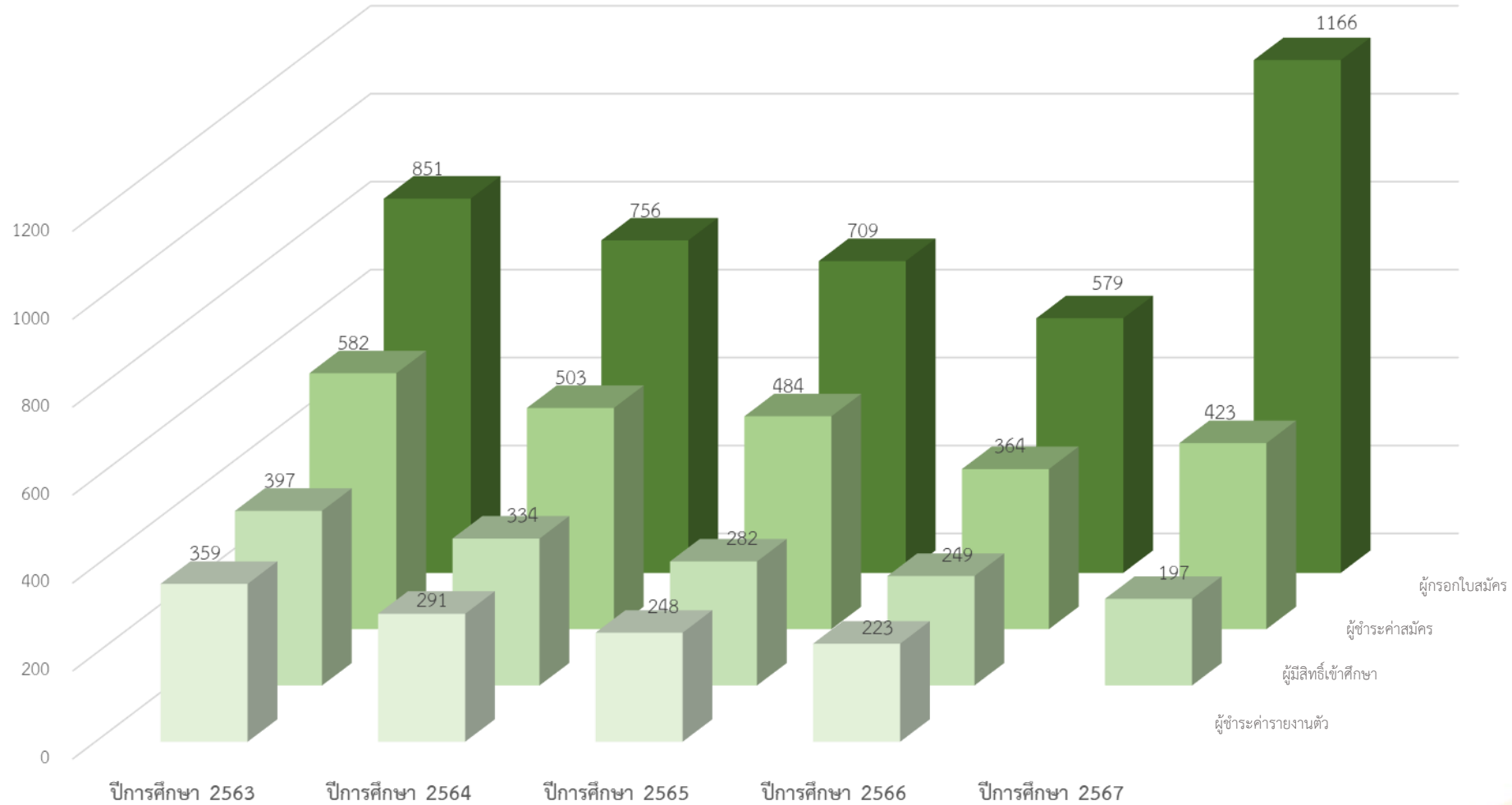
### ข้อมูลการรับสมัครนักศึกษา ระดับบัณฑิตศึกษา (นักศึกษาไทย) (รอบ 1)



หมายเหตุ: กำหนดการเปิดรับสมัคร

- (1.) ปีการศึกษา 2563 รอบ 1  
เปิดรับสมัคร 1 ธ.ค.62 – 5 ม.ค.63
- (2.) ปีการศึกษา 2564 รอบ 1  
เปิดรับสมัคร 6 พ.ย.63 – 31 ธ.ค.63
- (3.) ปีการศึกษา 2565 รอบ 1  
เปิดรับสมัคร 1 ธ.ค.64 – 28 ก.พ.65
- (4.) ปีการศึกษา 2566 รอบ 1  
เปิดรับสมัคร 1 ธ.ค.65 – 31 ม.ค.66
- (5.) ปีการศึกษา 2567 รอบ 1  
เปิดรับสมัคร 1 ธ.ค.66 – 31 ม.ค.67

ข้อมูลการรับสมัครนักศึกษา ระดับบัณฑิตศึกษา (นักศึกษาไทย) (รอบ 2)

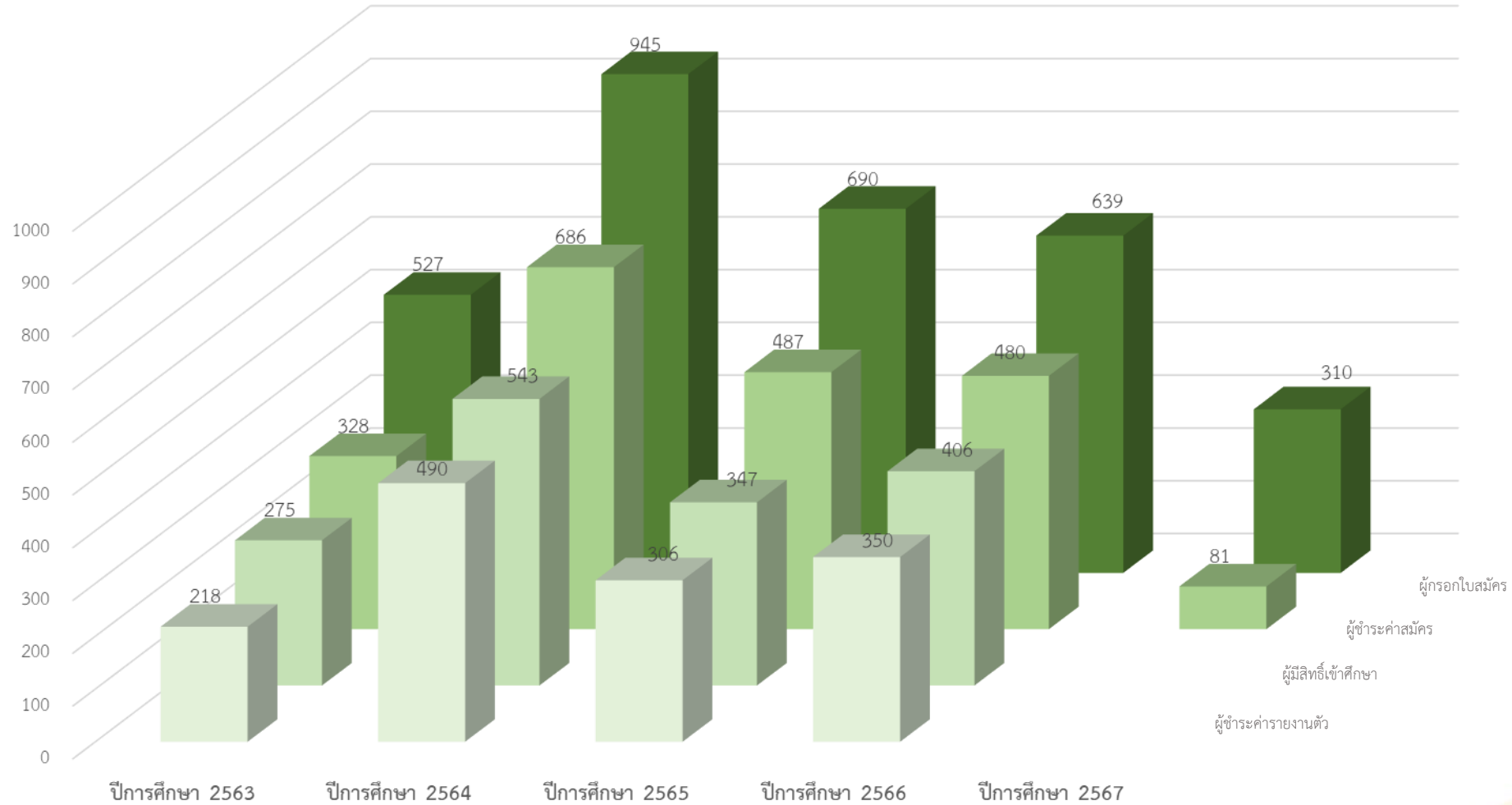


หมายเหตุ: กำหนดการเปิดรับสมัคร

- (1.) ปีการศึกษา 2563 รอบ 2  
เปิดรับสมัคร 6 ม.ค.63 – 5 มี.ค.63
- (2.) ปีการศึกษา 2564 รอบ 2  
เปิดรับสมัคร 1 ม.ค.64 – 28 ก.พ.64
- (3.) ปีการศึกษา 2565 รอบ 2  
เปิดรับสมัคร 1 มี.ค.65 – 30 เม.ย.65
- (4.) ปีการศึกษา 2566 รอบ 2  
เปิดรับสมัคร 1 ก.พ.66 – 31 มี.ค.66
- (5.) ปีการศึกษา 2567 รอบ 2  
เปิดรับสมัคร 1 ก.พ.67 – 31 มี.ค.67  
ขณะนี้อยู่ระหว่างแจ้งรายชื่อผู้มีสิทธิ์เข้าศึกษา



ข้อมูลการรับสมัครนักศึกษา ระดับบัณฑิตศึกษา (นักศึกษาไทย) (รอบ 3)



หมายเหตุ: กำหนดการเปิดรับสมัคร

- (1.) ปีการศึกษา 2563 รอบ 3  
เปิดรับสมัคร 6 มี.ค.63 – 5 พ.ค.63
  - (2.) ปีการศึกษา 2564 รอบ 3  
เปิดรับสมัคร 1 มี.ค.64 – 30 เม.ย.64
  - (3.) ปีการศึกษา 2565 รอบ 3  
เปิดรับสมัคร 1 พ.ค.65 – 25 มิ.ย.65
  - (4.) ปีการศึกษา 2566 รอบ 3  
เปิดรับสมัคร 1 เม.ย.66 – 31 พ.ค.66
  - (5.) ปีการศึกษา 2567 รอบ 3  
เปิดรับสมัคร 1 เม.ย.67 – 31 พ.ค.67
- ขณะนี้อยู่ระหว่างรับสมัคร



# การรับบุคคลทั่วไปเข้าศึกษา รายวิชาระดับบัณฑิตศึกษา ม.มหิดล

**Mahidol Apprenticeship Program  
Curriculum (MAP-C)**

01.05.67

### จำนวนรายวิชา ที่เปิดให้บุคคลทั่วไปเข้าศึกษา

| ปีการศึกษา | จำนวนรายวิชา<br>ที่เปิดให้บุคคลทั่วไปลงทะเบียน |
|------------|------------------------------------------------|
| 2559       | 138                                            |
| 2560       | 160                                            |
| 2561       | 102                                            |
| 2562       | 157                                            |
| 2563       | 242                                            |
| 2564       | 420                                            |
| 2565       | 474                                            |
| 2566       | 240*                                           |



\* ยังไม่สิ้นสุดปีการศึกษา

### จำนวนบุคคลทั่วไปเข้าศึกษารายวิชาผ่าน MAP-C (นับตามข้อมูลการลงทะเบียนรายวิชา)

| ปีการศึกษา | จำนวนบุคคลทั่วไปลงทะเบียน<br>รายวิชาผ่าน MAP-C |
|------------|------------------------------------------------|
| 2559       | 132                                            |
| 2560       | 149                                            |
| 2561       | 151                                            |
| 2562       | 424                                            |
| 2563       | 894                                            |
| 2564       | 1,045                                          |
| 2565       | 1,063                                          |
| 2566       | 1,138*                                         |



MAHIDOL UNIVERSITY  
CONTINUING EDUCATION



ข้อมูลสถิติ

## จำนวนบัญชีผู้สมัครระบบ MUCE

| รวมทั้งหมด | นักศึกษา | บุคลากร | ศิษย์เก่า | บุคคลทั่วไป |
|------------|----------|---------|-----------|-------------|
| 441 คน     | 204 คน   | 124 คน  | 4 คน      | 109 คน      |



## ผู้จัดทำรายวิชา

บัณฑิตวิทยาลัย  
มหาวิทยาลัยมหิดล

SET

วิทยาลัยนานาชาติ  
มหาวิทยาลัยมหิดล

CISCO  
Networking  
Academy

จำนวนรายวิชาทั้งหมดบน ระบบ  
MUCE **93 รายวิชา**

**4 รายวิชา**

**49 รายวิชา**

**28 รายวิชา**

**12 รายวิชา**

จำนวนผู้ลงทะเบียนรายวิชา  
ทั้งหมด **362 คน**

**109 คน**

**253 คน**

ฐานข้อมูลอยู่ใน  
ระบบ MUIC

ฐานข้อมูลอยู่ใน  
ระบบ CISCO



# รายวิชาที่มีผู้เรียนลงทะเบียนเรียนมากที่สุด 5 อันดับแรก

| อันดับ | ชื่อคอร์ส                                               | สร้างคอร์สโดย | จำนวนผู้ลงทะเบียนเรียนทั้งหมด (คน) | นักศึกษา | บุคลากร | ศิษย์เก่า | บุคคลทั่วไป |
|--------|---------------------------------------------------------|---------------|------------------------------------|----------|---------|-----------|-------------|
| 1      | ถอดรหัสลับปั้นธุรกิจจาก Passion                         | SET           | 170                                | 151      | 0       | 0         | 19          |
| 2      | Building a Powerful Brand                               | SET           | 47                                 | 39       | 0       | 0         | 8           |
| 3      | Applications and Potentials of ChatGPT for everyday use | MUGR          | 45                                 | 4        | 22      | 0         | 19          |
| 4      | Parts of Speech                                         | MUGR          | 18                                 | 2        | 7       | 0         | 9           |
| 5      | ลงทุนหุ้นฉบับมือใหม่                                    | SET           | 11                                 | 11       | 0       | 0         | 0           |

\*ไม่รวมข้อมูล MUIC และ CISCO



5.0 ★★★★★ (3)

MUCE001

Applications and Potentials  
of ChatGPT for everyday use

🕒 Total online learning hours 1  
hrs.



MUCE001



5.0 ★★★★★ (1)

MUCE002

Data Science and Data  
Governance

Asst. Prof. Sotarath  
Thammaboosadee

🕒 Total online learning hours 3  
hrs.



MUCE002



0.0 ☆☆☆☆☆ (0)

MUCE003

Networking at the  
Workplace

Dr. Titaree Boontantrapiwat

🕒 Total online learning hours 3  
hrs.



MUCE003



0.0 ☆☆☆☆☆ (0)

MUCE004

Parts of Speech

Dr. Papitchaya Papangkorn

🕒 Total online learning hours 3  
hrs.



MUCE004

0.0 ☆☆☆☆☆ (0)  
MUIC025

**Tour guiding and Visitor Experience in disruptive...**

Asst. Prof. Dr. Sompong Amnuay-Ngerntra, Asst. Prof. Dr. Michael Naglis

🕒 Total online learning hours 12 hrs. **Free**

0.0 ☆☆☆☆☆ (0)  
MUIC015

**Chinese for Job Interviews**

Dr. Xiaoxia Wei

🕒 Total online learning hours 12 hrs. **Free**

0.0 ☆☆☆☆☆ (0)  
MUIC020

**Business Communication: Concepts and Application**

Dr. Xiaoxia Wei

🕒 Total online learning hours 12 hrs. **Free**

0.0 ☆☆☆☆☆ (0)  
MUIC013

**Let's join the world's largest industry: Hospitality & Tourism**

Dr. Pisut Yuwanond

🕒 Total online learning hours 12 hrs. **Free**

0.0 ☆☆☆☆☆ (0)  
MUIC006

**Tourism and Hospitality Management 4.0**

Dr. Kaewta Muangasame

🕒 Total online learning hours 12 hrs. **Free**

0.0 ☆☆☆☆☆ (0)  
MUIC011

**Gender Issues and Gender Representation in Thailand**

Ms. Pattaka Sa-ngimnet

🕒 Total online learning hours 12 hrs. **Free**

0.0 ☆☆☆☆☆ (0)  
MUIC005

**Food Safety and Food Hygiene for Food Service...**

Dr. Tummoon Charasletrangsri

🕒 Total online learning hours 12 hrs. **Free**

0.0 ☆☆☆☆☆ (0)  
MUIC002

**Contemporary Spirituality and Marketing**

Dr. Chompunuch Pongjitt, Dr. Ruchi Agarwal

🕒 Total online learning hours 12 hrs. **Free**

0.0 ☆☆☆☆☆ (0)  
MUIC012

**Introduction to Events Management**

Mr. Toby Wai-tak To

🕒 Total online learning hours 12 hrs. **Free**

0.0 ☆☆☆☆☆ (0)  
MUIC029

**MUIC029 Business Etiquette**

Mr. Toby Wai-tak To, Dr. Pisut Yuwanond, Asst. Prof. Dr. Ka Tat Nixon Chen

🕒 Total online learning hours 12 hrs. **Free**

0.0 ☆☆☆☆☆ (0)  
MUIC017

**Understanding Feminism**

Dr. Anjana Warren

🕒 Total online learning hours 12 hrs. **Free**

0.0 ☆☆☆☆☆ (0)  
MUIC014

**Meet Your Better Self in the Workplace**

Dr. Anjana Warren

🕒 Total online learning hours 12 hrs. **Free**

**Why do we pay more than others?**  
Assoc. Prof. Dr. Yingyot Chiaravutthi

0.0 ☆☆☆☆☆ (0)  
MUIC001

**Why do we pay more than others?**  
Assoc. Prof. Dr. Yingyot Chiaravutthi

🕒 Total online learning hours  
12 hrs. **Free**

**Climate Crisis The Whats and the Whys**  
Assoc. Prof. Dr. Ramesh Boonratana

0.0 ☆☆☆☆☆ (0)  
MUIC009

**Climate Crisis The Whats and the Whys**  
Assoc. Prof. Dr. Ramesh Boonratana

🕒 Total online learning hours  
12 hrs. **Free**

**Biodiversity Crisis The Whats and the Whys**  
Assoc. Prof. Dr. Ramesh Boonratana

0.0 ☆☆☆☆☆ (0)  
MUIC023

**Biodiversity Crisis: The Whats and the Whys**  
Assoc. Prof. Dr. Ramesh Boonratana

🕒 Total online learning hours  
12 hrs. **Free**

**Environmental Concepts in Speculative Fiction**  
Ms. Mariejoy San Buenaventura  
Ms. Mary Eppolite

0.0 ☆☆☆☆☆ (0)  
MUIC026

**Environmental Concepts in Speculative Fiction**  
Ms. Mariejoy San Buenaventura, Ms. Mary Eppolite

🕒 Total online learning hours  
12 hrs. **Free**

**Elementary JAPANESE I**  
Assoc. Prof. Takayoshi Fujiwara

0.0 ☆☆☆☆☆ (0)  
MUIC003

**Elementary Japanese I**  
Asst. Prof. Takayoshi Fujiwara

🕒 Total online learning hours  
12 hrs. **Free**

**Non-verbal Communication Skills in Public Speaking**  
Mr. Alessandro Ursic

0.0 ☆☆☆☆☆ (0)  
MUIC004

**Non-verbal communication Skills in Public Speaking**  
Mr. Alessandro Ursic

🕒 Total online learning hours  
12 hrs. **Free**

**Introduction to Thai Language and Culture**  
Dr. Wimonisiri Hemtanon

0.0 ☆☆☆☆☆ (0)  
MUIC019

**Introduction to Thai Language Special Program**  
Ms. Wimonisiri Hemtanon

🕒 Total online learning hours  
12 hrs. **Free**

**ELEMENTARY CHINESE III**  
MR. AEKSHING WEERASAWANON

0.0 ☆☆☆☆☆ (0)  
MUIC021

**Elementary Chinese III**  
Mr. Aeksing Weerasawanon

🕒 Total online learning hours  
12 hrs. **Free**

**MANAGEMENT SCIENCE**  
Dr. Onalacha Sivarak

0.0 ☆☆☆☆☆ (0)  
MUIC018

**Management Science**

🕒 Total online learning hours  
132 hrs. **Free**

**Introduction to Thai Language and Culture**  
Dr. Wimonisiri Hemtanon

0.0 ☆☆☆☆☆ (0)  
MUIC008

**Introduction to Thai Language and culture**  
Ms. Wimonisiri Hemtanon

🕒 Total online learning hours  
12 hrs. **Free**

**Career Planning Job Interview Research and Preparation**  
Dr. Xiaoxia Wei

0.0 ☆☆☆☆☆ (0)  
MUIC016

**Career Planning-Job Interview Research and...**  
Dr. Xiaoxia Wei

🕒 Total online learning hours  
12 hrs. **Free**



0.0 ☆☆☆☆☆ (0)  
WMD1018mu  
วัย 20+ เริ่มต้น... ชีวิตไม่  
ติดย  
ดร.เมธี จันทวัน  
Total online learning hours  
1 hrs. **Free**



0.0 ☆☆☆☆☆ (0)  
WMD1019mu  
วัย 40+ สร้างชีวิตมั่นคง...  
ลงทุนมั่งคั่ง  
ดร.เมธี จันทวัน  
Total online learning hours  
1 hrs. **Free**



0.0 ☆☆☆☆☆ (0)  
WMD1020mu  
วัย 50+ เตรียมชีวิตมั่งคั่ง... รับ  
วัยเกษียณ  
ดร.เมธี จันทวัน  
Total online learning hours  
1 hrs. **Free**



0.0 ☆☆☆☆☆ (0)  
WMD1021mu  
วัย 60+ บริหารเงินหลังเกษียณ  
สไตล์วัยเก๋า  
ดร.เมธี จันทวัน  
Total online learning hours  
1 hrs. **Free**



0.0 ☆☆☆☆☆ (0)  
WMD1105mu  
เครดิตบูโร สมุดพกหนี้สิน  
คุณสุรพลา โอภาสเสถียร  
Total online learning hours  
1 hrs. **Free**



0.0 ☆☆☆☆☆ (0)  
OTD1403mu  
การเงินพอเพียง การเงินมั่นคง  
ดร.ลลิ่งรา โยบลินธุ์  
Total online learning hours  
1 hrs. **Free**



0.0 ☆☆☆☆☆ (0)  
WMD1502mu  
วางแผนดี ได้ภาษีคืน ด้วย  
โปรแกรม Tax Planning  
คุณสุพรรณนุช ทุกชัยบุณรัตน์  
Total online learning hours  
1 hrs. **Free**



0.0 ☆☆☆☆☆ (0)  
WMD1102mu  
รู้ก่อนเป็นหนี้ จะได้ไม่รู้จักหลัง  
คุณสุลาลี พรเกษมศาสตร์  
Total online learning hours  
1 hrs. **Free**



0.0 ☆☆☆☆☆ (0)  
WMD1103mu  
เป็นหนี้แล้วจัดการอย่างไร  
คุณปาริภัทร รังสียานนท์  
Total online learning hours  
1 hrs. **Free**



0.0 ☆☆☆☆☆ (0)  
WMD1104mu  
แก้ปัญหาหนี้เสียอย่างไร  
คุณวราธิปไตย พานทอง  
Total online learning hours  
1 hrs. **Free**



0.0 ☆☆☆☆☆ (0)  
WMD1026mu  
เริ่มทำงาน ซื้อหรือเช่าบ้าน ดีกว่า  
กัน  
คุณอิทธิศักดิ์ เข็มเพชร  
Total online learning hours  
37 mins. **Free**



0.0 ☆☆☆☆☆ (0)  
WMD1027mu  
ก่อนซื้อรถดูใจ คิดแบบไหนใช้เลย  
คุณสมภรณ์ ดิษแดนสุก  
Total online learning hours  
31 mins. **Free**

**SET**

**บิณฑ์พรต**  
บิณฑ์พรต วัฒนกุล  
บิณฑ์พรต วัฒนกุล

0.0 ☆☆☆☆☆ (0)  
FDD1303mu

**บิณฑ์พรต รุ่น ตอน กลยุทธ์บริหาร  
พอร์ตหุ้นแบบมืออาชีพ**  
คุณเกียรติศักดิ์ ภิริสรธรรม

🕒 Total online learning hours  
1 hrs. **Free**

**SET**

**บิณฑ์พรต**  
บิณฑ์พรต วัฒนกุล  
บิณฑ์พรต วัฒนกุล

0.0 ☆☆☆☆☆ (0)  
FDD1304mu

**บิณฑ์พรต รุ่น ตอน ปรับพอร์ตหุ้น  
ให้รอดทุกวิกฤต**  
คุณชยชนก รัชกาลาดินันท์

🕒 Total online learning hours  
1 hrs. **Free**

**SET**

0.0 ☆☆☆☆☆ (0)  
EQD1001mu

**ลงทุนหุ้นฉบับมือใหม่**  
คุณณฤศณ บุญสนอง

🕒 Total online learning hours  
2 hrs. **Free**

**SET**

**Settrade**  
Settrade

0.0 ☆☆☆☆☆ (0)  
EQD1004mu

**ลงทุนหุ้นออนไลน์ด้วย Settrade  
Streaming**  
คุณบรรณดี ชัยนามดี

🕒 1 ชั่วโมง 19 นาที **Free**

**SET**

**กรมเครื่องเรื่องลงทุน**  
กรม  
กรมเครื่องเรื่องลงทุน  
กรมเครื่องเรื่องลงทุน

0.0 ☆☆☆☆☆ (0)  
FDD1002mu

**กรมเครื่องเรื่องลงทุน ตอน  
อยากลงทุน ต้องรู้จักผล...**  
คุณณญัฐ ไชยวิธานต์ CISA, CFP®

🕒 Total online learning hours  
1 hrs. **Free**

**SET**

**กรมเครื่องเรื่องลงทุน**  
กรม  
กรมเครื่องเรื่องลงทุน  
กรมเครื่องเรื่องลงทุน

0.0 ☆☆☆☆☆ (0)  
FDD1003mu

**กรมเครื่องเรื่องลงทุน ตอน  
รอบรู้ผลิตภัณฑ์การลงทุน**  
รศ. ดร.ศรัสมิ์ แสงโชติ

🕒 Total online learning hours  
1 hrs. **Free**

**SET**

**รอบรู้ลงทุนหุ้น ESG ฉบับมือใหม่**  
รอบรู้  
รอบรู้ลงทุนหุ้น ESG ฉบับมือใหม่

0.0 ☆☆☆☆☆ (0)  
EQD1401mu

**รอบรู้ลงทุนหุ้น ESG ฉบับมือใหม่**  
คุณพรเทพ ชูพันธ์

🕒 Total online learning hours  
1 hrs. **Free**

**SET**

**Thematic Investment**  
Thematic Investment  
Thematic Investment

0.0 ☆☆☆☆☆ (0)  
EQD1108mu

**Thematic Investment ฉบับ  
ลงทุนหุ้น Sector เด่น**  
คุณฉวีพชน ไพโรธศาสตร์

🕒 Total online learning hours  
1 hrs. **Free**

**SET**

**ลงทุนตราสารหนี้ฉบับมือใหม่**  
ลงทุน  
ลงทุนตราสารหนี้ฉบับมือใหม่

0.0 ☆☆☆☆☆ (0)  
DBD1001mu

**ลงทุนตราสารหนี้ฉบับมือใหม่**  
คุณทรงเกียรติ พุกธิธาโนเขต

🕒 Total online learning hours  
1 hrs. **Free**

**SET**

**The Series**  
The Series

0.0 ☆☆☆☆☆ (0)  
MFD1501mu

**ห้องเรียนกองทุนรวม The  
Series**  
คุณธนเบศ พึ่งมงคล, คุณวิโรจน์ ตั้งเจริญ  
CFP®, คุณภัสต์ศุภณ สมรัตน์พัฒนกิจ,  
คุณณัฐพงษ์ อภิวัฒน์กุล, คุณสาวิตรี ชัย  
สุพรรณ, คุณพรเทพ ชูพันธ์, นพ.ธนัฐ  
ศิริวรรณรุ่ง, คุณสาญพิกก์ สุภัทน์ธรรมกุล

🕒 Total online learning hours  
3 hrs. **Free**

**SET**

**กรมเครื่องเรื่องลงทุน**  
กรม  
กรมเครื่องเรื่องลงทุน  
กรมเครื่องเรื่องลงทุน

0.0 ☆☆☆☆☆ (0)  
FDD1004mu

**กรมเครื่องเรื่องลงทุน ตอน มือ  
ใหม่กับ 5 Steps ลงทุน**  
คุณวิโรจน์ ตั้งเจริญ CFP®

🕒 Total online learning hours  
1 hrs. **Free**

**SET**

**บิณฑ์พรต**  
บิณฑ์พรต วัฒนกุล  
บิณฑ์พรต วัฒนกุล

0.0 ☆☆☆☆☆ (0)  
FDD1302mu

**บิณฑ์พรต รุ่น ตอน จัดทัพลงทุน  
มุ่งวัตถุประสงค์**  
ดร.สชชนัด ศรีไพฑูชา CFA, CFP®

🕒 Total online learning hours  
1 hrs. **Free**



0.0 ☆☆☆☆☆ (0)  
PFD1003มมู  
มบริหารพอร์ต PVD อย่างไร ให้เติบโตอย่างยั่งยืน  
ม.สพ.สมัญ ศิริธรรมาภรณ์

🕒 Total online learning hours 1 hrs. **Free**



0.0 ☆☆☆☆☆ (0)  
MFD1404มมู  
มรอบรู้ลงทุน SSF และ RMF  
มว.สนัญ ศิริธรรมาภรณ์

🕒 Total online learning hours 1 hrs. **Free**



0.0 ☆☆☆☆☆ (0)  
MFD1403มมู  
มรอบรู้ลงทุน ETF  
มว.ฉติฬ พงศกษมาธยานันท์

🕒 Total online learning hours 1 hrs. **Free**



0.0 ☆☆☆☆☆ (0)  
DWD1002มมู  
มมือใหม่หัดเทรด DW  
คุณวรัณณิณี ปิยะเศรษฐ์

🕒 Total online learning hours 1 hrs. **Free**



0.0 ☆☆☆☆☆ (0)  
ESD1003มมู  
Startup Business  
คุณณฤกษ์ วรพงษ์ดี

🕒 Total online learning hours 1 hrs. **Free**



0.0 ☆☆☆☆☆ (0)  
ESD1001มมู  
Entrepreneurial Mindset

🕒 Total online learning hours 41 mins. **Free**



0.0 ☆☆☆☆☆ (0)  
DPD1001มมู  
มลงทุน DR ฉบับมือใหม่  
คุณวิรัชสิทธิ์ สมไพศาลกิจ

🕒 Total online learning hours 1 hrs. **Free**



0.0 ☆☆☆☆☆ (0)  
DPD1002มมู  
มDRx ลงทุนไซเบอร์เพื่อโอกาสใหญ่ในอนาคต  
คุณเจตดาร สองเมือง

🕒 Total online learning hours 1 hrs. **Free**



0.0 ☆☆☆☆☆ (0)  
DRD1001มมู  
มเทรดอนุพันธ์ฉบับมือใหม่  
คุณณเดชา พงศาสาธา

🕒 Total online learning hours 47 mins. **Free**



0.0 ☆☆☆☆☆ (0)  
ALD1002มมู  
มมือใหม่หัดลงทุน Digital Asset  
คุณณกษิณา เรืองขวัญกุล

🕒 Total online learning hours 1 hrs. **Free**



0.0 ☆☆☆☆☆ (0)  
BMD1014มมู  
Business Strategy Development  
มว.ณช ชรินทร์รภัทร

🕒 Total online learning hours 1 hrs. **Free**



0.0 ☆☆☆☆☆ (0)  
ACC1001มมู  
The Role of Accounting for Business  
มว.เอกพงษ์ ตี๋ศรีสงวน

🕒 Total online learning hours 1 hrs. **Free**

**Building a Powerful Brand**  
คุณ.ดร.เอกก์ ภทรธนกุล  
Chulalongkorn Business School

0.0 ☆☆☆☆☆ (0)  
MKD1009mu

**Building a Powerful Brand**  
คุณ.ดร.เอกก์ ภทรธนกุล

🕒 Total online learning hours 43 mins. **Free**

**INNOVATION MINDSET**  
นวัตกรรมความคิดสร้างสรรค์  
สู่โลกอนาคต  
Dr. Ekkekkh Boonratana

0.0 ☆☆☆☆☆ (0)  
ESD1004mu

**Innovation Mindset**  
นวัตกรรมความคิดสร้างสรรค์

🕒 Total online learning hours 49 mins. **Free**

**Design Thinking in Practice**  
คุณ.ณัฏฐ์พิพัฒน์ โตรม  
Chief Technology Officer (CTO) MAHIDOL EXPRESS

0.0 ☆☆☆☆☆ (0)  
BMD1012mu

**Design Thinking in Practice**  
คุณ.ณัฏฐ์พิพัฒน์ โตรม

🕒 Total online learning hours 1 hrs. **Free**

**Creative Content Marketing**  
สร้างสรรค์คอนเทนต์  
ที่สอดคล้องยุคใหม่  
คุณ.ณัฐพร วัฒนศิริกัญญา  
Digital Marketing Specialist  
@nattaporn.thanwattanasri

0.0 ☆☆☆☆☆ (0)  
MKD1008mu

**Creative Content Marketing**  
คุณ.ณัฐพร วัฒนศิริกัญญา

🕒 Total online learning hours 1 hrs. **Free**

**Agile Development**  
แนวคิดการปฏิบัติงาน  
สำหรับองค์กรยุคใหม่  
คุณ.ณวัชร พาณิชยเมธี  
Software Development Coordinator  
Open IT (Thailand) Co.,Ltd

0.0 ☆☆☆☆☆ (0)  
BMD1013mu

**Agile Development**  
คุณ.ณวัชร พาณิชยเมธี

🕒 Total online learning hours 1 hrs. **Free**

**Personalized Marketing**  
กลยุทธ์การตลาด  
แบบใช้ข้อมูล  
คุณ.ณัฐพร ลิขังประมวญ  
Managing Director  
Retailer's Value Group & Innovation

0.0 ☆☆☆☆☆ (0)  
MKD1007mu

**Personalized Marketing**  
คุณ.ณัฐพร ลิขังประมวญ

🕒 Total online learning hours 49 mins. **Free**

**ถอดรหัสลับ  
ป็นธุรกิจจาก Passion**  
"คิดสนุก ๆ ไปด้วยกัน"  
Thammasat Digital Business School

0.0 ☆☆☆☆☆ (0)  
WMD1028mu

**ถอดรหัสลับ  
ป็นธุรกิจจาก Passion**  
คุณ.ณัฐพร วรรณประณี

🕒 Total online learning hours 38 mins. **Free**

**Content Creator ออนไลน์**  
อาชีพพหุองค์ประกอบด้าน  
"สนุก ๆ ไปด้วยกัน"  
Thammasat Digital Business School

0.0 ☆☆☆☆☆ (0)  
WMD1022mu

**Content Creator ออนไลน์ :**  
อาชีพพหุองค์ประกอบด้าน  
คุณ.ณัฏฐา ยากอบประเสริฐ

🕒 Total online learning hours 43 mins. **Free**

**เปลี่ยนสิ่งที่ชอบเป็นอาชีพที่ใช้  
ความภูมิใจในใจ  
ความภูมิใจในใจ  
Thammasat Digital Business School**

0.0 ☆☆☆☆☆ (0)  
WMD1032mu

**เปลี่ยนสิ่งที่ชอบเป็นอาชีพที่ใช้  
ตามความฝันแบบความภูมิใจจริง**  
คุณ.ณัฏฐา ยากอบประเสริฐ

🕒 Total online learning hours 39 mins. **Free**

**เปลี่ยนการถ่ายภาพเป็นรายได้  
แบบมืออาชีพ**  
"สนุก ๆ ไปด้วยกัน"  
Thammasat Digital Business School

0.0 ☆☆☆☆☆ (0)  
WMD1029mu

**เปลี่ยนการถ่ายภาพเป็นรายได้  
แบบมืออาชีพ**  
คุณ.ณัฏฐา ยากอบประเสริฐ

🕒 Total online learning hours 35 mins. **Free**

**Business Model Canvas**  
คุณ.ณวัชร วรรณประณี

0.0 ☆☆☆☆☆ (0)  
BMD1007mu

**Business Model Canvas**  
คุณ.ณวัชร วรรณประณี

🕒 Total online learning hours 1 hrs. **Free**

**UX Development**  
คุณ.ณวัชร วรรณประณี

0.0 ☆☆☆☆☆ (0)  
MKD1002mu

**UX Development**  
คุณ.ณวัชร วรรณประณี

🕒 Total online learning hours 54 mins. **Free**

**Travel Blogger**  
เที่ยวขังใจให้โตดัง  
"สนุก ๆ ไปด้วยกัน"  
Thammasat Digital Business School

0.0 ☆☆☆☆☆ (0)  
WMD1030mu

**Travel Blogger** เที่ยวขังใจให้โตดัง  
คุณ.ณวัชร วรรณประณี

🕒 Total online learning hours 44 mins. **Free**





0.0 ☆☆☆☆☆ (0)  
CISCO003  
**Engaging Stakeholders for Success**  
🕒 3 HOURS **Free**



0.0 ☆☆☆☆☆ (0)  
CISCO008  
**Introduction to IoT and Digital Transformation**  
🕒 6 HOURS **Free**




0.0 ☆☆☆☆☆ (0)  
CISCO011  
**Networking Basics**  
🕒 22 HOURS **Free**



0.0 ☆☆☆☆☆ (0)  
CISCO009  
**Introduction to Data Science**  
🕒 6 HOURS **Free**



0.0 ☆☆☆☆☆ (0)  
CISCO005  
**Discovering Entrepreneurship**  
🕒 20 HOURS **Free**



0.0 ☆☆☆☆☆ (0)  
CISCO006  
**Launching a Business Venture**  
🕒 20 HOURS **Free**



0.0 ☆☆☆☆☆ (0)  
CISCO007  
**Introduction to Cybersecurity**  
🕒 6 HOURS **Free**



0.0 ☆☆☆☆☆ (0)  
CISCO001  
**English for IT 1**  
🕒 50 HOURS **Free**



0.0 ☆☆☆☆☆ (0)  
CISCO002  
**English for IT 2**  
🕒 50 HOURS **Free**



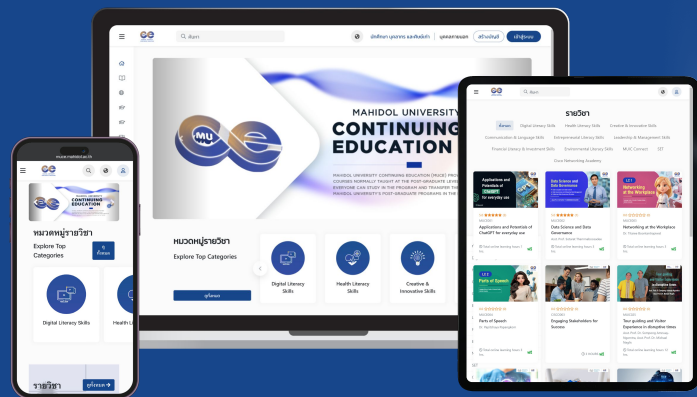
0.0 ☆☆☆☆☆ (0)  
CISCO004  
**Creating Compelling Reports**  
🕒 3-4 HOURS **Free**



0.0 ☆☆☆☆☆ (0)  
CISCO010  
**Operating Systems Basics**  
🕒 12 HOURS **Free**



0.0 ☆☆☆☆☆ (0)  
CISCO012  
**Python Essentials 1**  
🕒 30 HOURS **Free**



## Human Capacity Development Section



[gradhumandev@gmail.com](mailto:gradhumandev@gmail.com)



Line official GRAD HD: @969stjql

Link: <https://lin.ee/9QCJ1lk>

<https://muce.mahidol.ac.th>

# การปรับเปลี่ยนคุณสมบัติของหลักสูตร ที่สามารถเปิดรับนักศึกษา





# การปรับเปลี่ยน คุณสมบัติของหลักสูตรที่สามารถเปิดรับสมัครนักศึกษา

## คุณสมบัติของหลักสูตรที่สามารถเปิดรับนักศึกษา

### ปัจจุบัน

- ✓ กรณีหลักสูตรใหม่ที่จะเปิดรับนักศึกษาได้ จะต้องเป็นหลักสูตรที่ได้รับอนุมัติจากสภามหาวิทยาลัยเรียบร้อยแล้ว
- ✓ เป็นหลักสูตรที่ได้รับอนุมัติจากสภามหาวิทยาลัยภายใน 5 ปี (เป็นหลักสูตรที่ใช้ไม่เกิน 5 ปีการศึกษา นับจากปีการศึกษาที่สภามหาวิทยาลัยอนุมัติให้เริ่มใช้หลักสูตรนั้นๆ) สำหรับกรณีหลักสูตรที่ปรับปรุงก่อนรอบ และระบุใช้กับนักศึกษารุ่นปีการศึกษาที่จะเปิดรับ ต้องเป็นหลักสูตรที่ได้รับอนุมัติจากสภามหาวิทยาลัยเรียบร้อยแล้ว
- ✓ อัตราค่าธรรมเนียมการศึกษาของหลักสูตรที่จะใช้กับนักศึกษารุ่นปีการศึกษาที่เปิดรับ ต้องผ่านความเห็นชอบจากคณะกรรมการกำหนดอัตราการจัดเก็บและการจัดสรรค่าธรรมเนียมการศึกษาของมหาวิทยาลัยเรียบร้อยแล้ว
- ✓ มีประธานคณะกรรมการบริหารหลักสูตรที่ได้รับการแต่งตั้งจากคณบดีบัณฑิตวิทยาลัยเรียบร้อยแล้ว
- ✓ เป็นหลักสูตรที่ไม่มีข้อร้องเรียนที่มีผลกระทบต่อคุณภาพของหลักสูตร หรือกรณีมีข้อร้องเรียนต้องดำเนินการเพื่อนำมาซึ่งยุติข้อร้องเรียนนั้นๆ เป็นที่เรียบร้อยแล้ว รวมทั้งต้องไม่มีแนวโน้มที่อาจมีปัญหาด้านการบริหารจัดการหลักสูตรที่จะส่งผลกระทบต่อนักศึกษาในอนาคต
- ✓ ไม่มีนักศึกษาตกค้าง (โดยจะพิจารณาจากสัดส่วนอาจารย์ประจำหลักสูตรที่ทำหน้าที่เป็นอาจารย์ที่ปรึกษาหลักกับจำนวนนักศึกษาที่กำลังศึกษา)

### ปรับเป็น

- ✓ เป็นหลักสูตรที่ได้รับอนุมัติจากสภามหาวิทยาลัยเรียบร้อยแล้ว และสำหรับหลักสูตรที่ได้รับอนุมัติแล้วเป็นหลักสูตรที่ใช้ไม่เกิน 5 ปีการศึกษา นับจากปีการศึกษาที่สภามหาวิทยาลัยอนุมัติให้เริ่มใช้หลักสูตรนั้นๆ
- ✓ อัตราค่าธรรมเนียมการศึกษาของหลักสูตรที่จะใช้กับนักศึกษารุ่นปีการศึกษาที่เปิดรับ ต้องผ่านความเห็นชอบจากคณะกรรมการกำหนดอัตราการจัดเก็บและการจัดสรรค่าธรรมเนียมการศึกษาของมหาวิทยาลัยเรียบร้อยแล้ว
- ✓ มีประธานคณะกรรมการบริหารหลักสูตรที่ได้รับการแต่งตั้งจากคณบดีบัณฑิตวิทยาลัยเรียบร้อยแล้ว

หากหลักสูตรที่ยังไม่เป็นไปตามคุณสมบัติที่ระบุข้างต้น บัณฑิตวิทยาลัยจะส่งแบบสำรวจการเปิดรับสมัครนักศึกษาผ่านระบบออนไลน์ไปยังหลักสูตร เมื่อหลักสูตรดำเนินการให้เป็นไปตามคุณสมบัติครบถ้วนแล้ว

เริ่มใช้กับปีการศึกษา 2567

ประชาสัมพันธ์โครงการพัฒนาบุคลากร  
สายสนับสนุนเพื่อพัฒนาทักษะที่จำเป็นในอนาคต  
(Upskill-Reskill) มหาวิทยาลัยมหิดล  
และเปิดรับสมัครคัดเลือกผู้ขอรับทุนพัฒนา  
บุคลากรสายสนับสนุนมหาวิทยาลัยมหิดล

---



ที่ อว 78/ว. 3153

วันที่ 8 พฤษภาคม พ.ศ.2567

เรื่อง ประชาสัมพันธ์โครงการพัฒนาบุคลากรสายสนับสนุน เพื่อพัฒนาทักษะที่จำเป็นในอนาคต (Upskill-Reskill) มหาวิทยาลัยมหิดล และเปิดรับสมัครคัดเลือกผู้เข้ารับทุนพัฒนาบุคลากรสายสนับสนุนมหาวิทยาลัยมหิดล

เรียน หัวหน้าส่วนงาน/ผู้อำนวยการ/หัวหน้าหน่วยงานในสำนักงานอธิการบดี

สิ่งที่ส่งมาด้วย 1. ประกาศมหาวิทยาลัยมหิดล เรื่อง หลักเกณฑ์การให้ทุนพัฒนาบุคลากรสายสนับสนุน เพื่อพัฒนาทักษะที่จำเป็นในอนาคต (Upskill-Reskill) มหาวิทยาลัยมหิดล พ.ศ.2567  
2. เอกสารประชาสัมพันธ์โครงการ  
3. รายละเอียดรายวิชาในหลักสูตร

ด้วย มหาวิทยาลัยมหิดล โดยกองทรัพยากรบุคคลร่วมกับบัณฑิตวิทยาลัย มีนโยบายจัดโครงการพัฒนาบุคลากรสายสนับสนุน เพื่อพัฒนาทักษะที่จำเป็นในอนาคต (Upskill-Reskill) จำนวน 3 หลักสูตร ได้แก่

1. หลักสูตรพัฒนาทักษะเพื่อก้าวสู่ตำแหน่งที่จำเป็นในอนาคต (Preparation for future position)
2. หลักสูตรพัฒนาพัฒนาทักษะเพื่อความก้าวหน้าในสายอาชีพ (Preparation for career promotion)
3. หลักสูตรพัฒนาทักษะเพื่อรองรับการเปลี่ยนแปลงในอนาคต (Preparation for future skill)

เพื่อเป็นการสนับสนุนและสร้างโอกาสให้บุคลากรสายสนับสนุนเข้ารับการศึกษาระดับปริญญาตรีหรือฝึกอบรม มหาวิทยาลัยจึงสนับสนุนทุนการพัฒนาศูนย์สายสนับสนุน (ตามสิ่งที่ส่งมาด้วย 1.) ซึ่งบุคลากรสามารถศึกษารายละเอียดจากเอกสารประชาสัมพันธ์โครงการและรายละเอียดรายวิชาในหลักสูตร (ตามสิ่งที่ส่งมาด้วย 2. และ 3.) ที่แนบมาพร้อมนี้

ในการนี้ เพื่อให้การดำเนินโครงการดังกล่าวบรรลุวัตถุประสงค์ จึงเรียนมาเพื่อ

- 1) ประชาสัมพันธ์โครงการพัฒนาบุคลากรสายสนับสนุน เพื่อพัฒนาทักษะที่จำเป็นในอนาคต (Upskill-Reskill) มหาวิทยาลัยมหิดล และสนับสนุนให้บุคลากรเข้าร่วมโครงการดังกล่าว
- 2) พิจารณาเสนอชื่อบุคลากรที่มีความประสงค์ขอรับทุนและมีคุณสมบัติครบตามเกณฑ์ที่มหาวิทยาลัยกำหนด โดยผ่านความเห็นชอบของคณะกรรมการประจำส่วนงาน ไปยังมหาวิทยาลัย ภายในวันที่ 31 พฤษภาคม พ.ศ.2567

ทั้งนี้ มหาวิทยาลัยจะประกาศรายชื่อผู้ได้รับทุน ผ่านทางเว็บไซต์ของกองทรัพยากรบุคคล ภายในวันที่ 30 มิถุนายน พ.ศ.2567

จึงเรียนมาเพื่อโปรดทราบและประชาสัมพันธ์เชิญชวนให้บุคลากรในสังกัดของท่านทราบด้วย จักขอบคุณยิ่ง

(ศาสตราจารย์ นายแพทย์วชิร คชการ)

รองอธิการบดี

ปฏิบัติหน้าที่แทนอธิการบดีมหาวิทยาลัยมหิดล

ผู้ประสานงาน: 1) นางเบญจมาศ มะหมัดกุล โทร. 02-8496239  
อีเมล benchamas.mam@mahidol.ac.th  
2) นางสาวนัทกร ประจุศิลป์ โทร. 02-8496298  
อีเมล najtakorn.pra@mahidol.ac.th

ประกาศมหาวิทยาลัยมหิดล เรื่อง หลักเกณฑ์การให้ทุนพัฒนา  
บุคลากรสายสนับสนุน เพื่อพัฒนาทักษะที่จำเป็นในอนาคต  
(Upskill-Reskill) มหาวิทยาลัยมหิดล พ.ศ.2567





ประกาศมหาวิทยาลัยมหิดล

เรื่อง หลักเกณฑ์การให้ทุนพัฒนาบุคลากรสายสนับสนุน  
เพื่อพัฒนาทักษะที่จำเป็นในอนาคต (Upskill-Reskill) มหาวิทยาลัยมหิดล  
พ.ศ. ๒๕๖๗

โดยที่เป็นการสมควรกำหนดหลักเกณฑ์การให้ทุนพัฒนาทักษะที่จำเป็นในอนาคตสำหรับบุคลากรสายสนับสนุน เพื่อ Upskill-Reskill สร้างโอกาสในการเพิ่มพูนความรู้ พัฒนาทักษะสมัยใหม่ และสอดคล้องกับพลวัตการเปลี่ยนแปลง โดยให้บุคลากรสายสนับสนุนมีโอกาสเข้าศึกษาหารายวิชาระดับบัณฑิตศึกษาบางรายวิชาพร้อมกับนักศึกษาระดับบัณฑิตศึกษา หรือเข้าศึกษาในหลักสูตรฝึกอบรมที่จัดโดยบัณฑิตวิทยาลัย มหาวิทยาลัยมหิดล เพื่อให้บุคลากรสายสนับสนุนมีความรู้ ทักษะที่จำเป็นในการปฏิบัติงาน มีศักยภาพสูงขึ้น สนับสนุนการขับเคลื่อนยุทธศาสตร์ของมหาวิทยาลัยมหิดล ยุทธศาสตร์ ที่ ๔ Management Innovation for Sustainability ให้บรรลุผล

อาศัยอำนาจตามความในข้อ ๒๒.๗ และข้อ ๒๓ ของประกาศมหาวิทยาลัยมหิดล เรื่อง หลักเกณฑ์และ วิธีการรับเงิน การเก็บรักษาเงิน การเบิกเงิน การจ่ายเงิน และการควบคุมดูแลการจ่ายเงิน พ.ศ. ๒๕๕๑ และที่แก้ไขเพิ่มเติม ซึ่งออกตามความในข้อ ๓๘ ของข้อบังคับมหาวิทยาลัยมหิดล ว่าด้วยการบริหารงบประมาณและการเงิน พ.ศ. ๒๕๕๑ และ ที่แก้ไขเพิ่มเติม อธิการบดีจึงออกประกาศไว้ดังนี้

ข้อ ๑ ในประกาศนี้

“มหาวิทยาลัย” หมายความว่า มหาวิทยาลัยมหิดล

“บัณฑิตวิทยาลัย” หมายความว่า บัณฑิตวิทยาลัย มหาวิทยาลัยมหิดล

“คณะกรรมการ” หมายความว่า คณะกรรมการบริหารทุนเพื่อการพัฒนาศักยภาพบุคลากรสายสนับสนุน

“คณะกรรมการประจำส่วนงาน” หมายความว่า คณะกรรมการประจำส่วนงานตามข้อบังคับ มหาวิทยาลัยมหิดล ว่าด้วยการบริหารงานภายในส่วนงาน และให้หมายความรวมถึงคณะกรรมการบริหารของบัณฑิตวิทยาลัย คณะกรรมการบริหารของวิทยาลัยนานาชาติ คณะกรรมการบริหารของวิทยาลัยดุริยางคศิลป์ คณะกรรมการบริหารของวิทยาลัยการจัดการ และคณะกรรมการที่เรียกชื่ออย่างอื่นซึ่งมีหน้าที่ในลักษณะเดียวกัน ยกเว้นสำนักงาน อธิการบดีและสำนักงานสภามหาวิทยาลัย ให้หมายถึงคณะกรรมการบริหาร มหาวิทยาลัยมหิดล

“ทุน” หมายความว่า ทุนพัฒนาบุคลากรสายสนับสนุน เพื่อพัฒนาทักษะที่จำเป็นในอนาคต (Upskill-Reskill) มหาวิทยาลัยมหิดล

“บุคลากรสายสนับสนุน” หมายความว่า บุคลากรสายสนับสนุนประเภทพนักงานมหาวิทยาลัยสายสนับสนุน ได้แก่ พนักงานมหาวิทยาลัย พนักงานมหาวิทยาลัย (ชื่อส่วนงาน) พนักงานวิทยาลัย และให้หมายความรวมถึง ข้าราชการพลเรือนในสถาบันอุดมศึกษาตำแหน่งประเภทวิชาชีพเฉพาะหรือตำแหน่งประเภทเชี่ยวชาญเฉพาะ และลูกจ้าง เงินงบประมาณและลูกจ้างรายได้ ของมหาวิทยาลัย

ข้อ ๒ ให้อธิการบดีแต่งตั้งคณะกรรมการ ประกอบด้วย

- (๑) อธิการบดี เป็นที่ปรึกษา
- (๒) รองอธิการบดีที่กำกับดูแลด้านการบริหารทรัพยากรบุคคล เป็นประธานกรรมการ
- (๓) รองอธิการบดีที่กำกับดูแลด้านการศึกษา เป็นกรรมการ
- (๔) รองอธิการบดีที่กำกับดูแลด้านการวิจัย เป็นกรรมการ
- (๕) รองอธิการบดีที่กำกับดูแลด้านการพัฒนาคุณภาพ เป็นกรรมการ
- (๖) คณบดีบัณฑิตวิทยาลัย เป็นกรรมการ
- (๗) รองคณบดีบัณฑิตวิทยาลัยฝ่ายบริหารและพัฒนาระบบ เป็นกรรมการ
- (๘) รองคณบดีบัณฑิตวิทยาลัยฝ่ายเทคโนโลยีสารสนเทศและนวัตกรรมการเรียนรู้ เป็นกรรมการ
- (๙) ผู้อำนวยการกองทรัพยากรบุคคล เป็นกรรมการ

ให้หัวหน้างานยุทธศาสตร์และพัฒนาระบบบริหารทรัพยากรบุคคลเป็นเลขานุการ และอาจแต่งตั้งผู้ปฏิบัติงานในสังกัดกองทรัพยากรบุคคลจำนวนไม่เกิน ๒ คน เป็นผู้ช่วยเลขานุการด้วยก็ได้

ให้คณะกรรมการมีอำนาจหน้าที่ ดังนี้

- (๑) กำหนดนโยบายและหลักเกณฑ์การบริหารทุนให้เป็นไปตามวัตถุประสงค์
- (๒) พิจารณาคัดเลือกบุคลากรสายสนับสนุนที่มีคุณสมบัติครบตามที่กำหนดไว้ในประกาศนี้ และเสนอ

อธิการบดีเพื่อพิจารณาอนุมัติการให้ทุน

(๓) พิจารณาและดำเนินงานเกี่ยวกับการบริหารจัดการทุน เช่น การอนุมัติเงินทุน การคืนเงินบูรณถึงการบอกเลิกสัญญารับทุน

(๔) พิจารณาและติดตามความก้าวหน้าการศึกษาและฝึกอบรมของบุคลากรสายสนับสนุน ปีละ ๑ ครั้ง

(๕) ปฏิบัติหน้าที่อื่นใดเกี่ยวกับการบริหารจัดการทุนตามที่อธิการบดีมอบหมาย

ข้อ ๓ การให้ทุนตามประกาศนี้ แบ่งออกเป็น ๓ ประเภท ดังนี้

- (๑) ทุนพัฒนาทักษะเพื่อก้าวสู่ตำแหน่งที่จำเป็นในอนาคต (Preparation for future position)
- (๒) ทุนพัฒนาทักษะเพื่อความก้าวหน้าในสายอาชีพ (Preparation for career promotion)
- (๓) ทุนพัฒนาทักษะเพื่อรองรับการเปลี่ยนแปลงในอนาคต (Preparation for future skill)

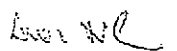
ข้อ ๔ วัตถุประสงค์การให้ทุน ลักษณะของหลักสูตร วงเงินสนับสนุน คุณสมบัติของผู้ขอรับทุน ขั้นตอนการขอรับทุน เงื่อนไขการรับทุน และวิธีการเบิกจ่ายทุน ให้เป็นไปตามหลักเกณฑ์การให้ทุนตามเอกสารหมายเลข ๑ - ๓ แนบท้ายประกาศนี้

ข้อ ๕ การเบิกจ่ายเงินทุนตามประกาศนี้ ให้เบิกจ่ายจากเงินรายได้ของมหาวิทยาลัย และหรือเงินรายได้ของส่วนงาน แล้วแต่กรณี ตามข้อบังคับมหาวิทยาลัยมหิดล ว่าด้วยการบริหารงบประมาณและการเงิน พ.ศ. ๒๕๕๑ และที่แก้ไขเพิ่มเติม

ข้อ ๖ กรณีที่มีปัญหาเกี่ยวกับการปฏิบัติตามประกาศนี้ ให้อธิการบดีเป็นผู้มีอำนาจวินิจฉัยสั่งการ และถือเป็นที่สุด

ทั้งนี้ ตั้งแต่บัดนี้เป็นต้นไป

ประกาศ ณ วันที่ ๒๓ เมษายน พ.ศ. ๒๕๖๗



(ศาสตราจารย์ นายแพทย์บรรจง มไหสวริยะ)

อธิการบดีมหาวิทยาลัยมหิดล

เอกสารหมายเลข ๑

หลักเกณฑ์การให้ทุนพัฒนาทักษะเพื่อก้าวสู่ตำแหน่งที่จำเป็นในอนาคต  
(Preparation for future position)

| หัวข้อ                     | หลักเกณฑ์                                                                                                                                                                                                                                                                                                                                                                                                                                                                                                                                                                                                                                                                                                                                                                                                                                                                                                                                                                                                                                                                                                                                                                                                                |
|----------------------------|--------------------------------------------------------------------------------------------------------------------------------------------------------------------------------------------------------------------------------------------------------------------------------------------------------------------------------------------------------------------------------------------------------------------------------------------------------------------------------------------------------------------------------------------------------------------------------------------------------------------------------------------------------------------------------------------------------------------------------------------------------------------------------------------------------------------------------------------------------------------------------------------------------------------------------------------------------------------------------------------------------------------------------------------------------------------------------------------------------------------------------------------------------------------------------------------------------------------------|
| ๑. วัตถุประสงค์การให้ทุน   | เพื่อสนับสนุนให้บุคลากรสายสนับสนุนเข้าศึกษารายวิชาในหลักสูตรระดับบัณฑิตศึกษาของบัณฑิตวิทยาลัย ซึ่งเป็นสาขาวิชาที่มีความจำเป็นหรือขาดแคลนกำลังคน และหรือเพื่อปรับคุณวุฒิและเปลี่ยนตำแหน่งตามขีดความสามารถที่เพิ่มขึ้นและทิศทางในอนาคต โดยสอดคล้องกับตำแหน่งงานของผู้ขอรับทุนและยุทธศาสตร์ของส่วนงานหรือมหาวิทยาลัย                                                                                                                                                                                                                                                                                                                                                                                                                                                                                                                                                                                                                                                                                                                                                                                                                                                                                                        |
| ๒. ลักษณะของหลักสูตร       | เป็นหลักสูตรที่จัดโดยบัณฑิตวิทยาลัย เพื่อให้ความรู้เฉพาะด้านสำหรับตำแหน่งที่มีการกำหนดหน่วยกิตไว้ในคุณสมบัติเฉพาะตำแหน่ง และหรือสำหรับการปรับคุณวุฒิและเปลี่ยนตำแหน่งตามขีดความสามารถที่เพิ่มขึ้นและทิศทางในอนาคต (Preparation for future position)                                                                                                                                                                                                                                                                                                                                                                                                                                                                                                                                                                                                                                                                                                                                                                                                                                                                                                                                                                      |
| ๓. วงเงินสนับสนุน          | จัดสรรเงินทุนสนับสนุนค่าใช้จ่ายในการศึกษาตลอดหลักสูตรตาม ๒. ตามที่จ่ายจริง โดยเป็นการสนับสนุนร่วมจ่าย (Co-payment) ระหว่าง มหาวิทยาลัย ส่วนงาน และผู้รับทุน ในสัดส่วนดังนี้<br>(๑) มหาวิทยาลัย ร้อยละ ๕๐<br>(๒) ส่วนงาน ร้อยละ ๓๐<br>(๓) ผู้รับทุน ร้อยละ ๒๐                                                                                                                                                                                                                                                                                                                                                                                                                                                                                                                                                                                                                                                                                                                                                                                                                                                                                                                                                             |
| ๔. คุณสมบัติของผู้ขอรับทุน | ๔.๑ เป็นบุคลากรสายสนับสนุน ซึ่งเป็นพนักงานมหาวิทยาลัย พนักงานมหาวิทยาลัย (ชื่อส่วนงาน) หรือพนักงานวิทยาลัย ที่ปฏิบัติงานในมหาวิทยาลัยมาแล้วไม่น้อยกว่า ๓ ปี<br>๔.๒ เป็นผู้ที่ส่วนงานพิจารณาเห็นว่า<br>(๑) มีลักษณะงานที่ปฏิบัติเหมาะสมต่อการเปลี่ยนตำแหน่งเป็นตำแหน่งที่กำหนดจำนวนหน่วยกิตของการศึกษาวิชาที่เกี่ยวข้องไว้ในคุณสมบัติเฉพาะตำแหน่ง หรือ<br>(๒) มีความรู้ ทักษะ และความสามารถต่อการเปลี่ยนตำแหน่งเป็นตำแหน่งที่ส่วนงานเห็นว่าสนับสนุนการเพิ่มขีดความสามารถในการแข่งขันหรือสอดคล้องกับทิศทางในอนาคตของมหาวิทยาลัยหรือส่วนงาน<br>ทั้งนี้ ตำแหน่งตาม (๑) หรือ (๒) ต้องเป็นตำแหน่งประเภทสนับสนุน<br>๔.๓ มีผลการประเมินการปฏิบัติงานย้อนหลัง ๓ รอบการประเมิน อยู่ในระดับตั้งแต่ระดับ "ดีมาก" ขึ้นไป นับถึงวันที่ยื่นสมัครขอรับทุน<br>๔.๔ เป็นผู้ที่ไม่อยู่ในระหว่างปฏิบัติงานเพื่อชดใช้ตามสัญญาลาศึกษา ลาฝึกอบรมหรือปฏิบัติงานวิจัย สัญญารับทุน หรือสัญญาอื่นใดที่มีเงื่อนไขของสัญญาให้ปฏิบัติงานชดใช้<br>๔.๕ เป็นผู้มีอายุไม่เกิน ๕๐ ปีในวันสิ้นปีปฏิทินที่ขอรับทุน<br>๔.๖ เป็นผู้ที่มีระยะเวลาการปฏิบัติงานคงเหลือไม่น้อยกว่าระยะเวลาที่ต้องปฏิบัติงานชดใช้ทุนตาม ๖.๑๐<br>๔.๗ ผู้ขอรับทุนต้องได้รับการรับรองคุณสมบัติให้เข้าศึกษารายวิชาในหลักสูตรตาม ๒. จากส่วนงานโดยผ่านความเห็นชอบจากคณะกรรมการประจำส่วนงาน |

| หัวข้อ                | หลักเกณฑ์                                                                                                                                                                                                                                                                                                                                                                                                                                                                                                                                                                                                                                                                                                                                                                                                                                                                                                                                                                                                                                                                                                                                                                                                                                                                                                                                                  |
|-----------------------|------------------------------------------------------------------------------------------------------------------------------------------------------------------------------------------------------------------------------------------------------------------------------------------------------------------------------------------------------------------------------------------------------------------------------------------------------------------------------------------------------------------------------------------------------------------------------------------------------------------------------------------------------------------------------------------------------------------------------------------------------------------------------------------------------------------------------------------------------------------------------------------------------------------------------------------------------------------------------------------------------------------------------------------------------------------------------------------------------------------------------------------------------------------------------------------------------------------------------------------------------------------------------------------------------------------------------------------------------------|
| ๕. ขั้นตอนการขอรับทุน | <p>๕.๑ เปิดรับสมัครปีละ ๒ ครั้ง</p> <p>(๑) ผู้ขอรับทุนยื่นความประสงค์ ภายในเดือนพฤษภาคม เพื่อเข้าศึกษาในภาคการศึกษาที่ ๑ เดือนสิงหาคม - เดือนธันวาคม</p> <p>(๒) ผู้ขอรับทุนยื่นความประสงค์ ภายในเดือนตุลาคม เพื่อเข้าศึกษาในภาคการศึกษาที่ ๒ เดือนมกราคม - เดือนเมษายน</p> <p>๕.๒ ผู้ขอรับทุนยื่นเอกสารประกอบการขอรับทุนไปยังฝ่ายทรัพยากรบุคคลของส่วนงาน</p> <p>๕.๓ ฝ่ายทรัพยากรบุคคลของส่วนงานดำเนินการตรวจสอบคุณสมบัติและความถูกต้องครบถ้วนของเอกสารประกอบการขอรับทุน เสนอคณะกรรมการประจำส่วนงาน เพื่อให้ความเห็นชอบ และเสนอเอกสารของผู้ขอรับทุนไปยังกองทรัพยากรบุคคล</p> <p>๕.๔ กองทรัพยากรบุคคลดำเนินการตรวจสอบความถูกต้องและความครบถ้วนของเอกสารประกอบการขอรับทุน และเสนอคณะกรรมการเพื่อพิจารณา</p> <p>๕.๕ คณะกรรมการพิจารณาคัดเลือกผู้สมควรได้รับทุนจากคุณสมบัติและเอกสารประกอบการขอรับทุน และเสนออธิการบดีเพื่อพิจารณาการอนุมัติให้ทุน</p> <p>๕.๖ มหาวิทยาลัยประกาศรายชื่อผู้ได้รับทุน และแจ้งผลการพิจารณาอนุมัติทุนให้ส่วนงานและบัณฑิตวิทยาลัยทราบ</p> <p>๕.๗ บัณฑิตวิทยาลัยแจ้งให้ผู้รับทุนลงทะเบียนเรียนรายวิชาผ่านระบบที่บัณฑิตวิทยาลัยกำหนด</p>                                                                                                                                                                                                                                                                                                |
| ๖. เงื่อนไขการรับทุน  | <p>๖.๑ ผู้รับทุนต้องทำสัญญาเกี่ยวกับการรับทุน รวมถึงจัดให้มีการค้ำประกันตามที่มหาวิทยาลัยกำหนด</p> <p>๖.๒ ผู้รับทุนต้องมีความตั้งใจและความอดสาหะในการศึกษาจนสำเร็จการศึกษา</p> <p>๖.๓ กรณีผู้รับทุนมีการเปลี่ยนแปลงข้อมูลส่วนตัว ให้ผู้รับทุนแจ้งเป็นลายลักษณ์อักษรพร้อมหลักฐานไปยังประธานคณะกรรมการ ผ่านหัวหน้าส่วนงาน เพื่อทราบ</p> <p>๖.๔ กรณีผู้รับทุนมีความประสงค์ขอเปลี่ยนแปลงข้อมูลรายวิชาที่ศึกษา ให้ผู้รับทุนแจ้งเป็นลายลักษณ์อักษรพร้อมหลักฐานไปยังคณะกรรมการ ผ่านหัวหน้าส่วนงาน เพื่อพิจารณาอนุมัติ ก่อนลงทะเบียนรายวิชานั้น</p> <p>๖.๕ กรณีผู้รับทุนได้รับอนุมัติทุนประเภทนี้แล้วแต่มิได้ไปศึกษา หรือไม่สำเร็จการศึกษาตามระยะเวลาที่กำหนด หรือพ้นสภาพการเป็นบุคลากรสายสนับสนุน ก่อนสำเร็จการศึกษา ผู้รับทุนต้องแจ้งยกเลิกการขอรับทุนเป็นลายลักษณ์อักษรให้มหาวิทยาลัยรับทราบทันที และต้องคืนเงินทุนทั้งหมดที่ได้รับการสนับสนุนจากมหาวิทยาลัยและส่วนงาน ภายใน ๓๐ วันนับถัดจากวันที่ได้รับการสนับสนุนจากมหาวิทยาลัย หากไม่ชำระเงินหรือชำระเงินไม่ครบถ้วนภายในระยะเวลาดังกล่าว ผู้รับทุนยินยอมให้คิดดอกเบี้ยร้อยละ ๕ ต่อปีของจำนวนเงินที่ยังไม่ชำระ</p> <p>๖.๖ กรณีผู้รับทุนมีความจำเป็นไม่สามารถสำเร็จการศึกษาได้ภายในระยะเวลาการให้ทุน และประสงค์จะขอขยายระยะเวลาการให้ทุน ให้ผู้รับทุนแจ้งส่วนงานเพื่อเสนอเหตุผลความจำเป็นเกี่ยวกับการขยายระยะเวลาการให้ทุนต่อคณะกรรมการเพื่อพิจารณาอนุมัติ ก่อนครบกำหนดระยะเวลาการให้ทุนไม่น้อยกว่า ๖๐ วัน</p> |

| หัวข้อ                | หลักเกณฑ์                                                                                                                                                                                                                                                                                                                                                                                                                                                                                                                                                                                                                                                                                                                                                                                                                                                                                                                                                                                                                                                                                                                                                                                                                                                                                                                                                                                                                                                                                                                                                                                                                                                                                                                                                                       |
|-----------------------|---------------------------------------------------------------------------------------------------------------------------------------------------------------------------------------------------------------------------------------------------------------------------------------------------------------------------------------------------------------------------------------------------------------------------------------------------------------------------------------------------------------------------------------------------------------------------------------------------------------------------------------------------------------------------------------------------------------------------------------------------------------------------------------------------------------------------------------------------------------------------------------------------------------------------------------------------------------------------------------------------------------------------------------------------------------------------------------------------------------------------------------------------------------------------------------------------------------------------------------------------------------------------------------------------------------------------------------------------------------------------------------------------------------------------------------------------------------------------------------------------------------------------------------------------------------------------------------------------------------------------------------------------------------------------------------------------------------------------------------------------------------------------------|
|                       | <p>ทั้งนี้ กรณีที่มีการลาศึกษา ให้ส่วนงานพิจารณาดำเนินการขยายระยะเวลาการลาศึกษาให้สอดคล้องกันต่อไป</p> <p>๖.๗ เมื่อสำเร็จการศึกษา ผู้รับทุนต้องส่งแบบรายงานผลการศึกษา พร้อมแนบหลักฐานการสำเร็จการศึกษา เช่น หนังสือรับรอง (Certificate) ผลการศึกษา (Grade Report) และใบเสร็จรับเงิน เสนอไปยังฝ่ายทรัพยากรบุคคลของส่วนงาน</p> <p>๖.๘ ฝ่ายทรัพยากรบุคคลของส่วนงานตรวจสอบความถูกต้องครบถ้วนของเอกสาร และส่งแบบรายงานผลการศึกษาของผู้รับทุน ไปยังบัณฑิตวิทยาลัย</p> <p>๖.๙ บัณฑิตวิทยาลัยตรวจสอบและรวบรวมข้อมูลของผู้รับทุน เสนอไปยังกองทรัพยากรบุคคล และเสนอคณะกรรมการเพื่อทราบ</p> <p>๖.๑๐ เมื่อสำเร็จการศึกษา ผู้รับทุนต้องกลับมาปฏิบัติงานเพื่อชดใช้ทุนในมหาวิทยาลัย โดยมีระยะเวลาการปฏิบัติงานชดใช้เท่ากับระยะเวลาการให้ทุนตามข้อผูกพันในสัญญาการรับทุนที่ทำไว้กับมหาวิทยาลัย โดยเริ่มนับระยะเวลาชดใช้ทุนตั้งแต่วันที่ผู้รับทุนสำเร็จการศึกษาและรายงานตัวกลับเข้าปฏิบัติงาน ทั้งนี้ มหาวิทยาลัยจะติดตามผลการปฏิบัติงานภายหลังสำเร็จการศึกษาไปแล้ว ๑ ปี</p> <p>๖.๑๑ กรณีผู้รับทุนไม่กลับเข้าปฏิบัติงานชดใช้ตาม ๖.๑๐ ผู้รับทุนต้องชดใช้คืนเงินทุนทั้งหมดที่ได้รับการสนับสนุนจากมหาวิทยาลัยและส่วนงาน ภายใน ๓๐ วันนับถัดจากวันที่ได้รับหนังสือแจ้งจากมหาวิทยาลัย</p> <p>กรณีผู้รับทุนลาออกจากการปฏิบัติงานในมหาวิทยาลัย หรือกระทำความผิดวินัยจนเป็นเหตุให้ออกจากงาน หรือพ้นสภาพการเป็นบุคลากรสายสนับสนุนด้วยเหตุอื่นใดก่อนสิ้นสุดระยะเวลาการปฏิบัติงานชดใช้ทุน ผู้รับทุนต้องชดใช้คืนเงินทุนโดยคิดจากสัดส่วนของระยะเวลาการปฏิบัติงานชดใช้ทุนคงเหลือจากระยะเวลาการปฏิบัติงานที่ต้องชดใช้ และต้องคืนเงินทุนทั้งหมดที่ได้รับการสนับสนุนจากมหาวิทยาลัยและส่วนงาน ภายใน ๓๐ วันนับถัดจากวันที่ได้รับหนังสือแจ้งจากมหาวิทยาลัย</p> <p>ทั้งนี้ หากผู้รับทุนไม่ชำระเงินหรือชำระเงินไม่ครบถ้วนภายในระยะเวลาดังกล่าว ผู้รับทุนยินยอมให้คิดดอกเบี้ยร้อยละ ๕ ต่อปีของจำนวนเงินที่ยังไม่ชำระ</p> |
| ๗. วิธีการเบิกจ่ายทุน | บัณฑิตวิทยาลัยสรุปรายงานการใช้จ่ายเงินทุน พร้อมเอกสารของผู้รับทุนไปยังกองทรัพยากรบุคคล เพื่อตรวจสอบและเสนอให้กองคลังดำเนินการเบิกจ่ายเงินทุนในสัดส่วนตาม ๓. ให้แก่บัณฑิตวิทยาลัย                                                                                                                                                                                                                                                                                                                                                                                                                                                                                                                                                                                                                                                                                                                                                                                                                                                                                                                                                                                                                                                                                                                                                                                                                                                                                                                                                                                                                                                                                                                                                                                                |

เอกสารหมายเลข ๒

หลักเกณฑ์การให้ทุนพัฒนาทักษะเพื่อความก้าวหน้าในสายอาชีพ  
(Preparation for career promotion)

| หัวข้อ                     | หลักเกณฑ์                                                                                                                                                                                                                                                                                                                                                                                                                                                                                                                                                                                                                                                                                                                                                                                                                                                              |
|----------------------------|------------------------------------------------------------------------------------------------------------------------------------------------------------------------------------------------------------------------------------------------------------------------------------------------------------------------------------------------------------------------------------------------------------------------------------------------------------------------------------------------------------------------------------------------------------------------------------------------------------------------------------------------------------------------------------------------------------------------------------------------------------------------------------------------------------------------------------------------------------------------|
| ๑. วัตถุประสงค์การให้ทุน   | เพื่อสนับสนุนให้บุคลากรสายสนับสนุนได้เข้ารับการฝึกอบรมในหลักสูตรสำหรับการสร้างสรรค์ผลงาน หรือผลิตภัณฑ์ หรือนวัตกรรมและสิ่งประดิษฐ์ หรือผลงานที่มีความสำคัญต่อการพัฒนาการทำงานของส่วนงาน หรือผลงานที่เกิดจากการพัฒนา งานประจำสู่งานวิจัย (R2R) โดยสอดคล้องกับการพัฒนางานประจำ หรืองานในหน้าที่ ความรับผิดชอบของตนเอง เพื่อต่อยอดเพื่อความก้าวหน้าในสายอาชีพ (Career path) และเข้าสู่ตำแหน่งสูงขึ้น                                                                                                                                                                                                                                                                                                                                                                                                                                                                      |
| ๒. ลักษณะของหลักสูตร       | เป็นหลักสูตรที่จัดโดยบัณฑิตวิทยาลัย เพื่อฝึกอบรมเชิงปฏิบัติการสำหรับการพัฒนาบุคลากรสายสนับสนุนเพื่อเข้าสู่ตำแหน่งสูงขึ้น (Preparation for career promotion)                                                                                                                                                                                                                                                                                                                                                                                                                                                                                                                                                                                                                                                                                                            |
| ๓. วงเงินสนับสนุน          | จัดสรรเงินทุนสนับสนุนค่าใช้จ่ายในการฝึกอบรมตลอดหลักสูตรตาม ๒. ตามที่จ่ายจริง โดยเป็นการสนับสนุนร่วมจ่าย (Co-payment) ระหว่าง มหาวิทยาลัย ส่วนงาน และ ผู้รับทุน ในสัดส่วนดังนี้<br>(๑) มหาวิทยาลัย ร้อยละ ๕๐<br>(๒) ส่วนงาน ร้อยละ ๓๐<br>(๓) ผู้รับทุน ร้อยละ ๒๐                                                                                                                                                                                                                                                                                                                                                                                                                                                                                                                                                                                                        |
| ๔. คุณสมบัติของผู้ขอรับทุน | ๔.๑ เป็นบุคลากรสายสนับสนุนซึ่งเป็นพนักงานมหาวิทยาลัย พนักงานมหาวิทยาลัย (ชื่อส่วนงาน) พนักงานวิทยาลัย หรือข้าราชการพลเรือนในสถาบันอุดมศึกษาตำแหน่งประเภทวิชาชีพเฉพาะหรือตำแหน่งประเภทเชี่ยวชาญเฉพาะ ที่ปฏิบัติงานในมหาวิทยาลัย มาแล้วไม่น้อยกว่า ๓ ปี<br>๔.๒ มีผลการประเมินการปฏิบัติงานย้อนหลัง ดังนี้<br>(๑) กรณีพนักงานมหาวิทยาลัย พนักงานมหาวิทยาลัย (ชื่อส่วนงาน) พนักงานวิทยาลัย มีผลการประเมินการปฏิบัติงาน ๓ รอบการประเมิน อยู่ในระดับตั้งแต่ระดับ “ดีมาก” ขึ้นไป นับถึงวันที่ยื่นสมัครขอรับทุน<br>(๒) กรณีข้าราชการพลเรือนในสถาบันอุดมศึกษาตำแหน่งประเภทวิชาชีพเฉพาะหรือตำแหน่งประเภทเชี่ยวชาญเฉพาะ มีผลการประเมินการปฏิบัติงาน ๓ ปี การประเมิน อยู่ในระดับตั้งแต่ระดับ “ดีมาก” ขึ้นไป นับถึงวันที่ยื่นสมัครขอรับทุน<br>๔.๓ ผู้ขอรับทุนต้องได้รับการรับรองคุณสมบัติให้เข้ารับการฝึกอบรมในหลักสูตรตาม ๒. จากส่วนงานโดยผ่านความเห็นชอบจากคณะกรรมการประจำส่วนงาน |
| ๕. ขั้นตอนการขอรับทุน      | ๕.๑ ผู้ขอรับทุนยื่นความประสงค์เข้ารับการฝึกอบรมในหลักสูตรตาม ๒. ไปยังฝ่ายทรัพยากรบุคคลของส่วนงาน<br>๕.๒ ฝ่ายทรัพยากรบุคคลของส่วนงาน ดำเนินการตรวจสอบคุณสมบัติและความถูกต้องครบถ้วนของเอกสารประกอบการขอรับทุน เสนอคณะกรรมการประจำส่วนงาน เพื่อให้ความเห็นชอบ และเสนอเอกสารของผู้ขอรับทุนไปยังกองทรัพยากรบุคคล<br>๕.๓ กองทรัพยากรบุคคลดำเนินการตรวจสอบคุณสมบัติและความถูกต้องครบถ้วนของเอกสารประกอบการขอรับทุน และเสนอคณะกรรมการเพื่อพิจารณา                                                                                                                                                                                                                                                                                                                                                                                                                             |

| หัวข้อ                | หลักเกณฑ์                                                                                                                                                                                                                                                                                                                                                                                                                                                                                                                                                                                                                                                                                                                                          |
|-----------------------|----------------------------------------------------------------------------------------------------------------------------------------------------------------------------------------------------------------------------------------------------------------------------------------------------------------------------------------------------------------------------------------------------------------------------------------------------------------------------------------------------------------------------------------------------------------------------------------------------------------------------------------------------------------------------------------------------------------------------------------------------|
|                       | <p>๕.๔ คณะกรรมการพิจารณาคัดเลือกผู้ขอรับทุนที่สมควรได้รับทุน จากคุณสมบัติ และเอกสารประกอบการขอรับทุน และเสนออธิการบดีเพื่อพิจารณาการอนุมัติให้ทุน</p> <p>๕.๕ มหาวิทยาลัยประกาศรายชื่อผู้ได้รับทุน และแจ้งผลการพิจารณาอนุมัติทุนให้ ส่วนงานและบัณฑิตวิทยาลัยทราบ</p> <p>๕.๖ บัณฑิตวิทยาลัยแจ้งให้ผู้รับทุนลงทะเบียนขอรับผ่านระบบที่บัณฑิตวิทยาลัย กำหนด</p>                                                                                                                                                                                                                                                                                                                                                                                         |
| ๖. เงื่อนไขการรับทุน  | <p>๖.๑ ผู้รับทุนต้องมีความตั้งใจและความอุทิศสาหะในการฝึกอบรมจนสำเร็จในหลักสูตร ตามที่บัณฑิตวิทยาลัยกำหนด</p> <p>๖.๒ กรณีผู้รับทุนมีการเปลี่ยนแปลงข้อมูลส่วนตัว ให้ผู้รับทุนแจ้งเป็นลายลักษณ์อักษร พร้อมหลักฐานไปยังประธานคณะกรรมการ ผ่านหัวหน้าส่วนงาน เพื่อทราบ</p> <p>๖.๓ เมื่อสำเร็จการฝึกอบรมในหลักสูตร ผู้รับทุนต้องดำเนินการ ดังนี้</p> <ul style="list-style-type: none"><li>(๑) แจ้งให้มหาวิทยาลัยทราบผ่านหัวหน้าส่วนงาน และแนบหลักฐานการสำเร็จ การอบรม เช่น หนังสือรับรอง (Certificate) เป็นต้น</li><li>(๒) ดำเนินการพัฒนาและปรับปรุงงานประจำ หรืองานในหน้าที่ความรับผิดชอบ ของตนเอง และพัฒนาตนเองให้มีความก้าวหน้าในสายอาชีพต่อไป</li><li>(๓) รายงานผลการดำเนินการตาม (๒) ต่อคณะกรรมการภายใน ๑ ปีนับแต่วันที่ สำเร็จการฝึกอบรม</li></ul> |
| ๗. วิธีการเบิกจ่ายทุน | <p>บัณฑิตวิทยาลัยสรุปรายงานการใช้จ่ายเงินทุน พร้อมเอกสารของผู้รับทุนไปยัง กองทรัพยากรบุคคล เพื่อตรวจสอบและเสนอให้กองคลังดำเนินการเบิกจ่ายเงินทุน ในสัดส่วนตาม ๓. ให้แก่บัณฑิตวิทยาลัย</p>                                                                                                                                                                                                                                                                                                                                                                                                                                                                                                                                                          |

.....

เอกสารหมายเลข ๓

หลักเกณฑ์การให้ทุนพัฒนาทักษะเพื่อรองรับการเปลี่ยนแปลงในอนาคต  
(Preparation for future skill)

| หัวข้อ                     | หลักเกณฑ์                                                                                                                                                                                                                                                                                                                                                                                                                                                                                                                                                                                                                                                                                                                                                                 |
|----------------------------|---------------------------------------------------------------------------------------------------------------------------------------------------------------------------------------------------------------------------------------------------------------------------------------------------------------------------------------------------------------------------------------------------------------------------------------------------------------------------------------------------------------------------------------------------------------------------------------------------------------------------------------------------------------------------------------------------------------------------------------------------------------------------|
| ๑. วัตถุประสงค์การให้ทุน   | เพื่อสนับสนุนให้บุคลากรสายสนับสนุนได้เข้ารับการฝึกอบรม เพื่อพัฒนาทักษะสมัยใหม่เพื่อรองรับการเปลี่ยนแปลงในอนาคต                                                                                                                                                                                                                                                                                                                                                                                                                                                                                                                                                                                                                                                            |
| ๒. ลักษณะของหลักสูตร       | เป็นหลักสูตรที่จัดโดยบัณฑิตวิทยาลัย เพื่อเพิ่มทักษะสมัยใหม่ พัฒนาทักษะเพื่ออนาคต และสอดคล้องกับพลวัตการเปลี่ยนแปลง (Preparation for future skill) โดยเป็นหลักสูตรหรือโครงการที่พัฒนาทักษะใหม่ให้บุคลากรทำงาน (Reskill) และเพิ่มเติมทักษะในความเชี่ยวชาญเดิม (Upskill) และหรือเป็นหลักสูตรที่จำเป็นและเหมาะสมกับลักษณะงานที่ปฏิบัติ สามารถนำมาปรับปรุงการปฏิบัติงานให้มีประสิทธิภาพมากยิ่งขึ้น ทั้งนี้ หลักสูตรดังกล่าวต้องเป็นหลักสูตรฝึกอบรมเพิ่มเติมนอกเหนือจากที่ส่วนงานได้ดำเนินการอยู่แล้วด้วย                                                                                                                                                                                                                                                                       |
| ๓. วงเงินสนับสนุน          | ส่วนงานจัดสรรเงินทุนสนับสนุนค่าใช้จ่ายในการฝึกอบรมตลอดหลักสูตรตาม ๒. ตามที่จ่ายจริง                                                                                                                                                                                                                                                                                                                                                                                                                                                                                                                                                                                                                                                                                       |
| ๔. คุณสมบัติของผู้ขอรับทุน | ๔.๑ เป็นบุคลากรสายสนับสนุนที่ไม่อยู่ระหว่างการทดลองปฏิบัติงาน<br>๔.๒ เป็นผู้ที่ได้รับความเห็นชอบจากผู้บังคับบัญชาและหัวหน้าส่วนงาน ตามลำดับ                                                                                                                                                                                                                                                                                                                                                                                                                                                                                                                                                                                                                               |
| ๕. ขั้นตอนการขอรับทุน      | ๕.๑ กรณีผู้ขอรับทุนประสงค์เข้ารับการฝึกอบรมด้วยตนเอง ให้ดำเนินการ ดังนี้<br>(๑) ผู้ขอรับทุนศึกษารายละเอียดของหลักสูตรตาม ๒.<br>(๒) เสนอผู้บังคับบัญชาของส่วนงานเพื่อพิจารณาและให้ความเห็นชอบ<br>(๓) ส่วนงานให้ความเห็นชอบและอนุมัติค่าใช้จ่ายในการฝึกอบรม<br>(๔) ผู้รับทุนแจ้งความประสงค์เข้าอบรมผ่านส่วนงาน ไปยังบัณฑิตวิทยาลัย<br>๕.๒ กรณีส่วนงานพิจารณาคัดเลือกผู้รับทุนเข้ารับการฝึกอบรม ให้ดำเนินการ ดังนี้<br>(๑) ผู้บังคับบัญชาระดับต้นพิจารณาคัดเลือกผู้รับทุนเข้ารับการฝึกอบรมตามความจำเป็นและเหมาะสม โดยได้รับความเห็นชอบจากผู้บังคับบัญชาของส่วนงาน<br>(๒) ส่วนงานพิจารณาอนุมัติค่าใช้จ่ายในการฝึกอบรม<br>(๓) ผู้รับทุนแจ้งความประสงค์เข้าอบรมผ่านส่วนงาน ไปยังบัณฑิตวิทยาลัย<br>๕.๓ บัณฑิตวิทยาลัยแจ้งให้ผู้รับทุนลงทะเบียนอบรมผ่านระบบที่บัณฑิตวิทยาลัยกำหนด |
| ๖. เงื่อนไขการรับทุน       | ๖.๑ ผู้รับทุนต้องมีความตั้งใจและความอุตสาหะในการฝึกอบรมจนสำเร็จในหลักสูตรตามที่บัณฑิตวิทยาลัยกำหนด<br>๖.๒ เมื่อสำเร็จการฝึกอบรมในหลักสูตร ให้ผู้รับทุนรายงานผู้บังคับบัญชาและหัวหน้าส่วนงานตามลำดับ โดยแนบหลักฐานการสำเร็จการอบรม เช่น หนังสือรับรอง (Certificate) เป็นต้น                                                                                                                                                                                                                                                                                                                                                                                                                                                                                                |
| ๗. วิธีการเบิกจ่ายทุน      | ให้ผู้รับทุนรายงานสรุปการใช้จ่ายทุนพร้อมแนบหลักฐานการเบิกจ่าย ตามรายการที่จ่ายจริงต่อผู้บังคับบัญชาและหัวหน้าส่วนงานตามลำดับ                                                                                                                                                                                                                                                                                                                                                                                                                                                                                                                                                                                                                                              |



หลักสูตรพัฒนาทักษะเพื่อก้าวสู่ตำแหน่งที่จำเป็นในอนาคต  
(Preparation for future position)

# ขอเชิญชวนบุคลากรสายสนับสนุนมหาวิทยาลัยมหิดลสมัครขอรับทุน

## พัฒนาบุคลากรสายสนับสนุน เพื่อพัฒนาทักษะที่จำเป็นในอนาคต (Upskill-Reskill)

### หลักสูตรพัฒนาทักษะเพื่อก้าวสู่ตำแหน่งที่จำเป็นในอนาคต (Preparation for future position)

#### การสมัคร

ครั้งที่ 1 ตั้งแต่ วันที่ - 31 พฤษภาคม 2567

- เริ่มเรียน สิงหาคม - ธันวาคม 2567

ครั้งที่ 2 ภายใน ตุลาคม 2567

- เริ่มเรียน มกราคม - เมษายน 2568

เป็นหลักสูตรที่สนับสนุนให้บุคลากรสายสนับสนุนเข้าศึกษารายวิชาในหลักสูตรระดับบัณฑิตศึกษา ของบัณฑิตวิทยาลัย มหาวิทยาลัยมหิดล ตามสาขาวิชาหรือหลักสูตรที่ไปศึกษา โดยเป็นหลักสูตรที่ให้ความรู้เฉพาะด้านสำหรับตำแหน่งที่มีการกำหนดหน่วยกิตไว้ในคุณสมบัติเฉพาะตำแหน่ง เมื่อเรียนผ่านตามเกณฑ์ที่กำหนดสามารถปรับคุณวุฒิหรือปรับเปลี่ยนตำแหน่งตามยุทธศาสตร์ของส่วนงานหรือมหาวิทยาลัย เช่น การปรับตำแหน่งเป็นนักวิชาการคอมพิวเตอร์ ตำแหน่งเจ้าหน้าที่ระบบงานคอมพิวเตอร์ ตำแหน่งนักวิทยาศาสตร์ข้อมูล เป็นต้น

#### คุณสมบัติผู้สมัครขอรับทุน



เป็นบุคลากรสายสนับสนุนปฏิบัติงานในมหาวิทยาลัยมหิดลมาแล้วไม่น้อยกว่า 3 ปี



มีผลการประเมินการปฏิบัติงานย้อนหลัง 3 ปี การประเมิน อยู่ในระดับตั้งแต่ระดับ "ดีมาก" ขึ้นไป นับถึงปีที่ยื่นสมัครขอรับทุน



อายุไม่เกิน 50 ปี ในวันสิ้นปีปฏิทินที่ขอรับทุน



#### ค่าลงทะเบียน

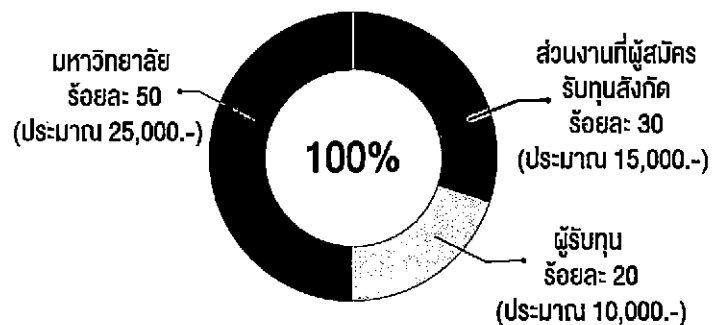
ประมาณ 50,000.-บาท

(ขึ้นอยู่กับจำนวนหน่วยกิตที่ลงทะเบียน)

เข้าศึกษารายวิชา (Module) เปิดสอนใน

หลักสูตรระดับบัณฑิตศึกษา มหาวิทยาลัยมหิดล

#### การสนับสนุนทุนร่วมจ่าย (Co-payment)



#### ? เงื่อนไขการรับทุน



ผู้รับทุนต้องทำสัญญาเกี่ยวกับการรับทุนตามที่มหาวิทยาลัยกำหนด



กรณีผู้รับทุนได้รับอนุมัติทุนแล้วแต่มีได้ไปศึกษาหรือไม่สำเร็จการศึกษาตามระยะเวลาที่กำหนด หรือพ้นสภาพการเป็นบุคลากรสายสนับสนุนของมหาวิทยาลัย ผู้รับทุนต้องคืนเงินทุนตามจำนวน



เมื่อสำเร็จการศึกษาผู้รับทุนต้องกลับมาปฏิบัติงานเพื่อชดเชยทุนในมหาวิทยาลัยมหิดล โดยมีระยะเวลาการปฏิบัติงานชดเชยเท่ากับระยะเวลาการให้ทุน

#### วิธีการสมัคร

ผู้สนใจสามารถเข้าศึกษา

ตามหลักสูตรผ่านระบบ MUCE

ของบัณฑิตวิทยาลัย

หรือศึกษารายละเอียดเพิ่มเติมได้ที่

Website กองทรัพยากรบุคคล



<http://intranet.mahidol/op/orpr/newhr/?p=4281>

#### ติดต่อสอบถามเพิ่มเติม

• กองทรัพยากรบุคคล มหาวิทยาลัยมหิดล โทรศัพท์ 028496239

• บัณฑิตวิทยาลัย มหาวิทยาลัยมหิดล: งานทรัพยากรบุคคล โทร. 024414125 ต่อ 250-252 และ งานบริการสร้างเสริมศักยภาพมนุษย์ โทร. 024414125 ต่อ 307

# ตำแหน่งนักวิชาการคอมพิวเตอร์

รายวิชาในหลักสูตรระดับบัณฑิตศึกษาที่สอดคล้องกับคุณสมบัติเฉพาะตำแหน่ง  
หน้าที่ความรับผิดชอบ และลักษณะงานที่ปฏิบัติของตำแหน่งนักวิชาการคอมพิวเตอร์

ผู้เข้าร่วมโครงการพัฒนาบุคลากรสายสนับสนุน เพื่อพัฒนากิจกรรมที่จำเป็นในอนาคต (Upskill-Reskill) สามารถเข้าศึกษารายวิชา หรือชุดรายวิชา (Module) ที่เปิดสอนในหลักสูตรระดับบัณฑิตศึกษา มหาวิทยาลัยมหิดล โดยต้องสมัครบัญชีและลงทะเบียนเรียน รายวิชาผ่านระบบลงทะเบียนสำหรับบุคคลทั่วไปเข้าศึกษารายวิชาระดับบัณฑิตศึกษา มหาวิทยาลัยมหิดล Mahidol Apprenticeship Program (MAP-C) โดยมีรายวิชาที่สามารถลงทะเบียนได้ ดังนี้

## Faculty of Engineering

Master of Science Program in Information Technology Management (Special Program)

ค่าลงทะเบียน 3,200 Baht/Credit

Semester  
1

|         |                                                                               |
|---------|-------------------------------------------------------------------------------|
| EGIT513 | ENTERPRISE ARCHITECTURE FRAMEWORK (3 Credits)                                 |
| EGIT515 | INFORMATION TECHNOLOGY SERVICE MANAGEMENT BASED ON ITIL (3 Credits)           |
| EGIT516 | DIGITAL ECOSYSTEM FOR DIGITAL TRANSFORMATION (3 Credits)                      |
| EGIT521 | DATA GOVERNANCE AND ENTERPRISE DATA MANAGEMENT (3 Credits)                    |
| EGIT536 | MODERN SYSTEM ANALYSIS AND DESIGN (3 Credits)                                 |
| EGIT586 | PRINCIPLES OF GLOBAL HEALTHCARE INFORMATION TECHNOLOGY MANAGEMENT (3 Credits) |
| EGIT588 | KNOWLEDGE MANAGEMENT IN HEALTH SERVICE SYSTEM (3 Credits)                     |

Semester  
2

|         |                                                                                       |
|---------|---------------------------------------------------------------------------------------|
| EGIT517 | INTERNATIONAL IT STANDARD AND GRC FRAMEWORK (3 Credits)                               |
| EGIT522 | ORGANIZATIONAL CAPABILITY MATURITY ASSESSMENT IN SOFTWARE DEVELOPMENT (3 Credits)     |
| EGIT523 | CYBER SECURITY MANAGEMENT (3 Credits)                                                 |
| EGIT524 | BLOCKCHAIN IN FINANCIAL BUSINESS (3 Credits)                                          |
| EGIT529 | TESTING OF NETWORK ENETRATION AND THE USE OF HACKING TECHNIQUES ETHICALLY (3 Credits) |
| EGIT539 | INTELLIGENT INDUSTRY AND SMART TECHNOLOGIES (3 Credits)                               |
| EGIT541 | METAVVERSE TECHNOLOGY MANAGEMENT (3 Credits)                                          |
| EGIT587 | PRINCIPLES OF SECURITY AND PRIVACY IN HEALTHCARE INFORMATION SYSTEM (3 Credits)       |

## Faculty of Engineering

Master of Engineering (Computer Engineering) (Special Program)

ค่าลงทะเบียน 2,500 Baht/Credit

Semester  
2

|         |                                                       |
|---------|-------------------------------------------------------|
| EGC0627 | WEB APPLICATION PENETRATION TESTING (3 Credits)       |
| EGC0675 | SYSTEM PENETRATION TESTING AND PREVENTION (3 Credits) |
| EGC0676 | NETWORK SECURITY AND RISK ASSESSMENT (3 Credits)      |
| EGC0679 | HACK DETECTION AND CYBER KILL CHAIN (3 Credits)       |



# ตำแหน่งเจ้าหน้าที่ระบบงานคอมพิวเตอร์

รายวิชาในหลักสูตรระดับบัณฑิตศึกษาที่สอดคล้องกับคุณสมบัติเฉพาะตำแหน่งหน้าที่ความรับผิดชอบ และลักษณะงานที่ปฏิบัติของตำแหน่งเจ้าหน้าที่ระบบงานคอมพิวเตอร์

ผู้เข้าร่วมโครงการพัฒนาบุคลากรสายสนับสนุน เพื่อพัฒนาทักษะที่จำเป็นในอนาคต (Upskill-Reskill) สามารถเข้าศึกษารายวิชา หรือชุดรายวิชา (Module) ที่เปิดสอนในหลักสูตรระดับบัณฑิตศึกษา มหาวิทยาลัยมหิดล โดยต้องสมัครบัญชีและลงทะเบียนเรียน รายวิชาผ่านระบบลงทะเบียนสำหรับบุคคลทั่วไปเข้าศึกษารายวิชาระดับบัณฑิตศึกษา มหาวิทยาลัยมหิดล Mahidol Apprenticeship Program (MAP-C) โดยมีรายวิชาที่สามารถลงทะเบียนได้ ดังนี้

## Faculty of Engineering

Master of Science Program in Information Technology Management (Special Program)

ค่าลงทะเบียน 3,200 Baht/Credit

Semester

1

|         |                                                                               |
|---------|-------------------------------------------------------------------------------|
| EGIT513 | ENTERPRISE ARCHITECTURE FRAMEWORK (3 Credits)                                 |
| EGIT515 | INFORMATION TECHNOLOGY SERVICE MANAGEMENT BASED ON ITIL (3 Credits)           |
| EGIT516 | DIGITAL ECOSYSTEM FOR DIGITAL TRANSFORMATION (3 Credits)                      |
| EGIT521 | DATA GOVERNANCE AND ENTERPRISE DATA MANAGEMENT (3 Credits)                    |
| EGIT536 | MODERN SYSTEM ANALYSIS AND DESIGN (3 Credits)                                 |
| EGIT586 | PRINCIPLES OF GLOBAL HEALTHCARE INFORMATION TECHNOLOGY MANAGEMENT (3 Credits) |
| EGIT588 | KNOWLEDGE MANAGEMENT IN HEALTH SERVICE SYSTEM (3 Credits)                     |

Semester

2

|         |                                                                                       |
|---------|---------------------------------------------------------------------------------------|
| EGIT517 | INTERNATIONAL IT STANDARD AND GRC FRAMEWORK (3 Credits)                               |
| EGIT522 | ORGANIZATIONAL CAPABILITY MATURITY ASSESSMENT IN SOFTWARE DEVELOPMENT (3 Credits)     |
| EGIT523 | CYBER SECURITY MANAGEMENT (3 Credits)                                                 |
| EGIT529 | TESTING OF NETWORK ENETRATION AND THE USE OF HACKING TECHNIQUES ETHICALLY (3 Credits) |
| EGIT539 | INTELLIGENT INDUSTRY AND SMART TECHNOLOGIES (3 Credits)                               |
| EGIT541 | METaverse TECHNOLOGY MANAGEMENT (3 Credits)                                           |
| EGIT587 | PRINCIPLES OF SECURITY AND PRIVACY IN HEALTHCARE INFORMATION SYSTEM (3 Credits)       |

## Faculty of Engineering

Master of Engineering (Computer Engineering) (Special Program)

ค่าลงทะเบียน 2,500 Baht/Credit

Semester

2

|         |                                                       |
|---------|-------------------------------------------------------|
| EGC0627 | WEB APPLICATION PENETRATION TESTING (3 Credits)       |
| EGC0675 | SYSTEM PENETRATION TESTING AND PREVENTION (3 Credits) |
| EGC0676 | NETWORK SECURITY AND RISK ASSESSMENT (3 Credits)      |
| EGC0679 | HACK DETECTION AND CYBER KILL CHAIN (3 Credits)       |



# ตำแหน่งนักวิทยาศาสตร์ข้อมูล

รายวิชาในหลักสูตรระดับบัณฑิตศึกษาที่สอดคล้องกับคุณสมบัติเฉพาะตำแหน่ง  
หน้าที่ความรับผิดชอบ และลักษณะงานที่ปฏิบัติของตำแหน่งนักวิทยาศาสตร์ข้อมูล



MU  
Mahidol University  
Faculty of Graduate Studies

ผู้เข้าร่วมโครงการพัฒนาบุคลากรสายสนับสนุน เพื่อพัฒนาทักษะที่จำเป็นในอนาคต (Upskill-Reskill) สามารถเข้าศึกษารายวิชา หรือชุดรายวิชา (Module) ที่เปิดสอนในหลักสูตรระดับบัณฑิตศึกษา มหาวิทยาลัยมหิดล โดยต้องสมัครบัญชีและลงทะเบียนเรียน รายวิชาผ่านระบบลงทะเบียนสำหรับบุคคลทั่วไปเข้าศึกษารายวิชาระดับบัณฑิตศึกษา มหาวิทยาลัยมหิดล Mahidol Apprenticeship Program (MAP-C) โดยมีรายวิชาที่สามารถลงทะเบียนได้ ดังนี้

## Faculty of Engineering

Master of Science Program in Information Technology Management (Special Program)

ค่าลงทะเบียน 3,200 Baht/Credit

Semester  
1

|         |                                                                               |
|---------|-------------------------------------------------------------------------------|
| EGIT513 | ENTERPRISE ARCHITECTURE FRAMEWORK (3 Credits)                                 |
| EGIT516 | DIGITAL ECOSYSTEM FOR DIGITAL TRANSFORMATION (3 Credits)                      |
| EGIT521 | DATA GOVERNANCE AND ENTERPRISE DATA MANAGEMENT (3 Credits)                    |
| EGIT530 | PERSONAL DATA MANAGEMENT (3 Credits)                                          |
| EGIT586 | PRINCIPLES OF GLOBAL HEALTHCARE INFORMATION TECHNOLOGY MANAGEMENT (3 Credits) |
| EGIT588 | KNOWLEDGE MANAGEMENT IN HEALTH SERVICE SYSTEM (3 Credits)                     |

Semester  
1

|         |                                                                                 |
|---------|---------------------------------------------------------------------------------|
| EGIT520 | DATA SCIENCE FOR BUSINESS (3 Credits)                                           |
| EGIT526 | PERSONAL DATA PROTECTION AND DIGITAL LAW (3 Credits)                            |
| EGIT531 | HUMAN RESOURCE ANALYTICS (3 Credits)                                            |
| EGIT533 | BUSINESS INTELLIGENCE AND DATA VISUALIZATION (3 Credits)                        |
| EGIT541 | METaverse TECHNOLOGY MANAGEMENT (3 Credits)                                     |
| EGIT581 | BUSINESS ANALYSIS AND BUSINESS PROCESS MANAGEMENT (3 Credits)                   |
| EGIT587 | PRINCIPLES OF SECURITY AND PRIVACY IN HEALTHCARE INFORMATION SYSTEM (3 Credits) |

## Faculty of Engineering

Master of Engineering (Computer Engineering) (Special Program)

ค่าลงทะเบียน 2,500 Baht/Credit

Semester  
1

|         |                                              |
|---------|----------------------------------------------|
| EGC0623 | DATA MINING AND MACHINE LEARNING (3 Credits) |
|---------|----------------------------------------------|

Semester  
2

|         |                                                         |
|---------|---------------------------------------------------------|
| EGC0628 | EXPLORATORY DATA ANALYSIS AND VISUALIZATION (3 Credits) |
| EGC0629 | DATA ANALYTICS FOR BUSINESS INTELLIGENCE (3 Credits)    |
| EGC0678 | BIG DATA PROCESSING (3 Credits)                         |



# ตำแหน่งวิศวกรข้อมูล

รายวิชาในหลักสูตรระดับบัณฑิตศึกษาที่สอดคล้องกับคุณสมบัติเฉพาะตำแหน่งหน้าที่ความรับผิดชอบ และลักษณะงานที่ปฏิบัติของตำแหน่งวิศวกรข้อมูล

ผู้เข้าร่วมโครงการพัฒนาบุคลากรสายสนับสนุน เพื่อพัฒนาทักษะที่จำเป็นในอนาคต (Upskill-Reskill) สามารถเข้าศึกษารายวิชา หรือชุดรายวิชา (Module) ที่เปิดสอนในหลักสูตรระดับบัณฑิตศึกษา มหาวิทยาลัยมหิดล โดยต้องสมัครบัญชีและลงทะเบียนเรียน รายวิชาผ่านระบบลงทะเบียนสำหรับบุคคลทั่วไปเข้าศึกษารายวิชาระดับบัณฑิตศึกษา มหาวิทยาลัยมหิดล Mahidol Apprenticeship Program (MAP-C) โดยมีรายวิชาที่สามารถลงทะเบียนได้ ดังนี้

## Faculty of Engineering

Master of Science Program in Information Technology Management (Special Program)

ค่าลงทะเบียน 3,200 Baht/Credit

Semester  
1

|         |                                                                               |
|---------|-------------------------------------------------------------------------------|
| EGIT513 | ENTERPRISE ARCHITECTURE FRAMEWORK (3 Credits)                                 |
| EGIT516 | DIGITAL ECOSYSTEM FOR DIGITAL TRANSFORMATION (3 Credits)                      |
| EGIT521 | DATA GOVERNANCE AND ENTERPRISE DATA MANAGEMENT (3 Credits)                    |
| EGIT530 | PERSONAL DATA MANAGEMENT (3 Credits)                                          |
| EGIT586 | PRINCIPLES OF GLOBAL HEALTHCARE INFORMATION TECHNOLOGY MANAGEMENT (3 Credits) |
| EGIT588 | KNOWLEDGE MANAGEMENT IN HEALTH SERVICE SYSTEM (3 Credits)                     |

Semester  
1

|         |                                                                                 |
|---------|---------------------------------------------------------------------------------|
| EGIT520 | DATA SCIENCE FOR BUSINESS (3 Credits)                                           |
| EGIT526 | PERSONAL DATA PROTECTION AND DIGITAL LAW (3 Credits)                            |
| EGIT531 | HUMAN RESOURCE ANALYTICS (3 Credits)                                            |
| EGIT533 | BUSINESS INTELLIGENCE AND DATA VISUALIZATION (3 Credits)                        |
| EGIT541 | METaverse TECHNOLOGY MANAGEMENT (3 Credits)                                     |
| EGIT581 | BUSINESS ANALYSIS AND BUSINESS PROCESS MANAGEMENT (3 Credits)                   |
| EGIT587 | PRINCIPLES OF SECURITY AND PRIVACY IN HEALTHCARE INFORMATION SYSTEM (3 Credits) |

## Faculty of Engineering

Master of Engineering (Computer Engineering) (Special Program)

ค่าลงทะเบียน 2,500 Baht/Credit

Semester  
1

|         |                                              |
|---------|----------------------------------------------|
| EGC0623 | DATA MINING AND MACHINE LEARNING (3 Credits) |
|---------|----------------------------------------------|

Semester  
2

|         |                                                         |
|---------|---------------------------------------------------------|
| EGC0628 | EXPLORATORY DATA ANALYSIS AND VISUALIZATION (3 Credits) |
| EGC0629 | DATA ANALYTICS FOR BUSINESS INTELLIGENCE (3 Credits)    |
| EGC0678 | BIG DATA PROCESSING (3 Credits)                         |



# ตำแหน่งนักบริหารงานวิจัย

รายวิชาในหลักสูตรระดับบัณฑิตศึกษาที่สอดคล้องกับคุณสมบัติเฉพาะตำแหน่งหน้าที่ความรับผิดชอบ และลักษณะงานที่ปฏิบัติของตำแหน่งนักบริหารงานวิจัย



ผู้เข้าร่วมโครงการพัฒนาบุคลากรสายสนับสนุน เพื่อพัฒนาทักษะที่จำเป็นในอนาคต (Upskill-Reskill) สามารถเข้าศึกษารายวิชา หรือชุดรายวิชา (Module) ที่เปิดสอนในหลักสูตรระดับบัณฑิตศึกษา มหาวิทยาลัยมหิดล โดยต้องสมัครบัญชีและลงทะเบียนเรียน รายวิชาผ่านระบบลงทะเบียนสำหรับบุคคลทั่วไปเข้าศึกษารายวิชาระดับบัณฑิตศึกษา มหาวิทยาลัยมหิดล Mahidol Apprenticeship Program (MAP-C) โดยมีรายวิชาที่สามารถลงทะเบียนได้ ดังนี้

## Faculty of Engineering

Master of Science Program in Information Technology Management (Special Program)

ค่าลงทะเบียน 3,200 Baht/Credit

Semester

|         |                                                                                         |
|---------|-----------------------------------------------------------------------------------------|
| EGIT503 | RESEARCH METHODOLOGY (3 Credits)                                                        |
| EGIT515 | INFORMATION TECHNOLOGY SERVICE MANAGEMENT BASED ON ITIL (3 Credits)                     |
| EGIT521 | DATA GOVERNANCE AND ENTERPRISE DATA MANAGEMENT (3 Credits)                              |
| EGIT527 | RESEARCH TECHNIQUES FOR APPLICATIONS OF INFORMATION TECHNOLOGY MANAGERMENTS (3 Credits) |
| EGIT553 | DIGITAL ECONOMY (3 Credits)                                                             |
| EGIT554 | DIGITAL MARKETING STRATEGY (3 Credits)                                                  |
| EGIT555 | ORGANIZATIONAL BEHAVIOR AND ORGANIZATIONAL DEVELOPMENT IN DIGITAL AGE (3 Credits)       |
| EGIT580 | STRATEGIC PLANNING AND MANAGEMENT (3 Credits)                                           |

Semester

|         |                                                                                |
|---------|--------------------------------------------------------------------------------|
| EGIT517 | INTERNATIONAL IT STANDARD AND GRC FRAMEWORK (3 Credits)                        |
| EGIT525 | DISRUPTIVE INNOVATION AND MACROECONOMICS (3 Credits)                           |
| EGIT528 | TOTAL QUALITY ASSURANCE (3 Credits)                                            |
| EGIT531 | HUMAN RESOURCE ANALYTICS (3 Credits)                                           |
| EGIT533 | BUSINESS INTELLIGENCE AND DATA VISUALIZATION (3 Credits)                       |
| EGIT558 | STRATEGIC HUMAN RESOURCES MANAGEMENT AND LEADERSHIP IN DIGITAL AGE (3 Credits) |
| EGIT559 | ENTREPRENEURIAL MANAGEMENT (3 Credits)                                         |
| EGIT581 | BUSINESS ANALYSIS AND BUSINESS PROCESS MANAGEMENT (3 Credits)                  |
| EGIT582 | BUSINESS CONTINUITY MANAGEMENT (3 Credits)                                     |
| EGIT589 | INFORMATION TECHNOLOGY MANAGEMENT FOR HEALTH INSURANCE (3 Credits)             |

## Faculty of Engineering

Master of Engineering (Computer Engineering) (Special Program)

ค่าลงทะเบียน 2,500 Baht/Credit

Semester

2

|         |                                      |
|---------|--------------------------------------|
| EGC0646 | AGILE PROJECT MANAGEMENT (3 Credits) |
|---------|--------------------------------------|



# ตำแหน่งนักการตลาด

รายวิชาในหลักสูตรระดับบัณฑิตศึกษาที่สอดคล้องกับคุณสมบัติเฉพาะตำแหน่ง  
หน้าที่ความรับผิดชอบ และลักษณะงานที่ปฏิบัติของตำแหน่งนักการตลาด



ผู้เข้าร่วมโครงการพัฒนาบุคลากรสายสนับสนุน เพื่อพัฒนาทักษะที่จำเป็นในอนาคต (Upskill-Reskill) สามารถเข้าศึกษารายวิชา หรือชุดรายวิชา (Module) ที่เปิดสอนในหลักสูตรระดับบัณฑิตศึกษา มหาวิทยาลัยมหิดล โดยต้องสมัครบัญชีและลงทะเบียนเรียน รายวิชาผ่านระบบลงทะเบียนสำหรับบุคคลทั่วไปเข้าศึกษารายวิชาระดับบัณฑิตศึกษา มหาวิทยาลัยมหิดล Mahidol Apprenticeship Program (MAP-C) โดยมีรายวิชาที่สามารถลงทะเบียนได้ ดังนี้

## Faculty of Engineering

Master of Science Program in Information Technology Management (Special Program)

ค่าลงทะเบียน 3,200 Baht/Credit

Semester  
1

|         |                                                                                         |
|---------|-----------------------------------------------------------------------------------------|
| EGIT515 | INFORMATION TECHNOLOGY SERVICE MANAGEMENT BASED ON ITIL (3 Credits)                     |
| EGIT521 | DATA GOVERNANCE AND ENTERPRISE DATA MANAGEMENT (3 Credits)                              |
| EGIT527 | RESEARCH TECHNIQUES FOR APPLICATIONS OF INFORMATION TECHNOLOGY MANAGERMENTS (3 Credits) |
| EGIT553 | DIGITAL ECONOMY (3 Credits)                                                             |
| EGIT554 | DIGITAL MARKETING STRATEGY (3 Credits)                                                  |
| EGIT555 | ORGANIZATIONAL BEHAVIOR AND ORGANIZATIONAL DEVELOPMENT IN DIGITAL AGE (3 Credits)       |
| EGIT580 | STRATEGIC PLANNING AND MANAGEMENT (3 Credits)                                           |

Semester  
2

|         |                                                                                   |
|---------|-----------------------------------------------------------------------------------|
| EGIT517 | INTERNATIONAL IT STANDARD AND GRC FRAMEWORK (3 Credits)                           |
| EGIT520 | DATA SCIENCE FOR BUSINESS (3 Credits)                                             |
| EGIT522 | ORGANIZATIONAL CAPABILITY MATURITY ASSESSMENT IN SOFTWARE DEVELOPMENT (3 Credits) |
| EGIT524 | BLOCKCHAIN IN FINANCIAL BUSINESS (3 Credits)                                      |
| EGIT525 | DISRUPTIVE INNOVATION AND MACROECONOMICS (3 Credits)                              |
| EGIT528 | TOTAL QUALITY ASSURANCE (3 Credits)                                               |
| EGIT531 | HUMAN RESOURCE ANALYTICS (3 Credits)                                              |
| EGIT533 | BUSINESS INTELLIGENCE AND DATA VISUALIZATION (3 Credits)                          |
| EGIT558 | STRATEGIC HUMAN RESOURCES MANAGEMENT AND LEADERSHIP IN DIGITAL AGE (3 Credits)    |
| EGIT559 | ENTREPRENEURIAL MANAGEMENT (3 Credits)                                            |
| EGIT581 | BUSINESS ANALYSIS AND BUSINESS PROCESS MANAGEMENT (3 Credits)                     |
| EGIT582 | BUSINESS CONTINUITY MANAGEMENT (3 Credits)                                        |
| EGIT589 | INFORMATION TECHNOLOGY MANAGEMENT FOR HEALTH INSURANCE (3 Credits)                |

## Faculty of Engineering

Master of Engineering (Computer Engineering) (Special Program)

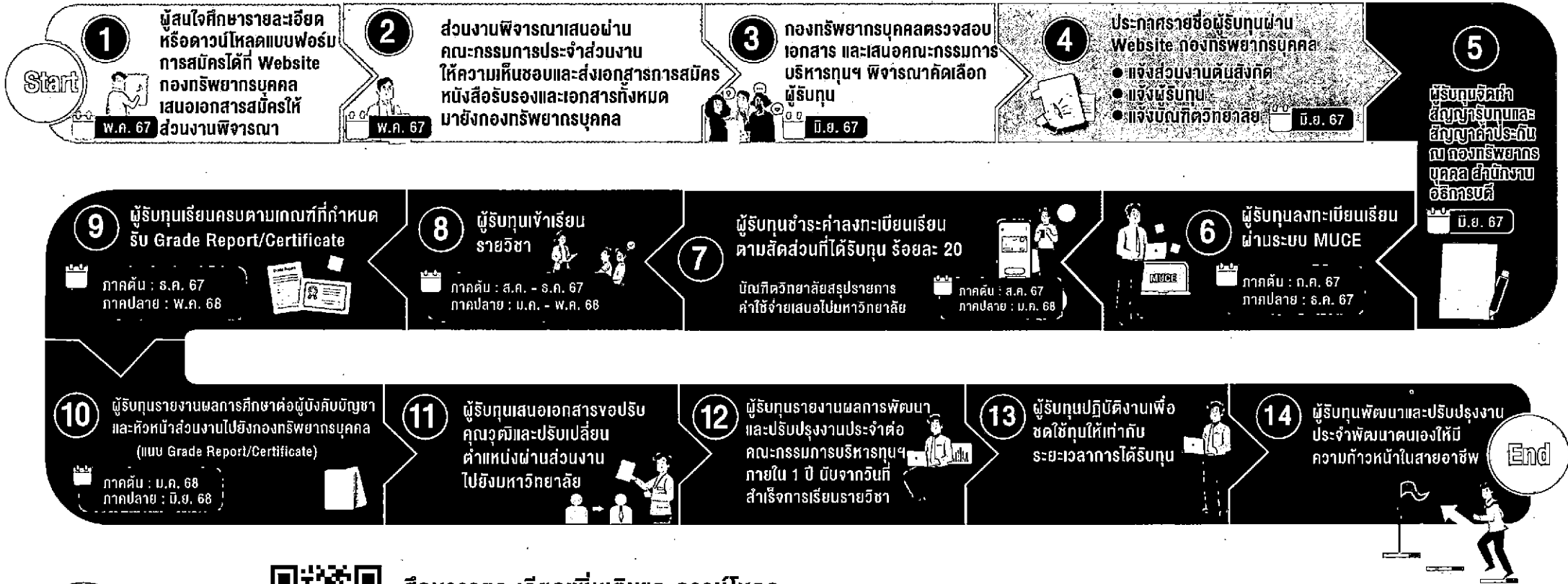
ค่าลงทะเบียน 2,500 Baht/Credit

Semester  
2

|         |                                                         |
|---------|---------------------------------------------------------|
| EGCO628 | EXPLORATORY DATA ANALYSIS AND VISUALIZATION (3 Credits) |
| EGCO629 | DATA ANALYTICS FOR BUSINESS INTELLIGENCE (3 Credits)    |



# ขั้นตอนการขอรับทุนโครงการพัฒนาทักษะเพื่อก้าวสู่ตำแหน่งที่จำเป็นในอนาคต (Preparation for future position)



ศึกษารายละเอียดเพิ่มเติมและดาวน์โหลด  
การสมัครได้ที่ Website กองทรัพยากรบุคคล  
<http://intranet.mahidol/op/orpr/newhr/?p=4281>

หลักสูตรพัฒนาพัฒนาทักษะเพื่อความก้าวหน้าในสายอาชีพ  
(Preparation for career promotion)

# ขอเชิญชวนบุคลากรสายสนับสนุนมหาวิทยาลัยมหิดลสมัครขอรับทุน

## พัฒนาบุคลากรสายสนับสนุน เพื่อพัฒนาทักษะที่จำเป็นในอนาคต (Upskill-Reskill)

### หลักสูตรพัฒนาทักษะเพื่อความก้าวหน้าในสายอาชีพ (Preparation for career promotion)

#### การสมัคร

ครั้งที่ 1 ตั้งแต่ วันที่ - 31 พฤษภาคม 2567

- เริ่มเรียน กรกฎาคม - กันยายน 2567

เป็นหลักสูตรที่สนับสนุนให้บุคลากรสายสนับสนุนได้เข้ารับการฝึกอบรมในหลักสูตรสำหรับการสร้างสรรค์ผลงาน หรือผลงานที่เกิดจากการพัฒนางานประจำสู่งานวิจัย (R2R) เพื่อความก้าวหน้าในสายอาชีพ (Career path) และเข้าสู่ตำแหน่งสูงขึ้น

#### คุณสมบัติผู้สมัครขอรับทุน



เป็นบุคลากรสายสนับสนุนปฏิบัติงานในมหาวิทยาลัยมหิดลมาแล้วไม่น้อยกว่า 3 ปี



มีผลการประเมินการปฏิบัติงานย้อนหลัง 3 ปี การประเมิน อยู่ในระดับตั้งแต่ระดับ “ดีมาก” ขึ้นไป นับถึงปีที่ยื่นสมัครขอรับทุน



ได้รับความเห็นชอบจากคณะกรรมการประจำส่วนงาน

#### ? เงื่อนไขการรับทุน



ผู้ขอรับทุนยื่นความประสงค์เพื่อเข้ารับการฝึกอบรมตามรอบที่บัณฑิตวิทยาลัยกำหนด



เมื่อสำเร็จการฝึกอบรมผู้รับทุนต้องแจ้งให้มหาวิทยาลัยทราบ โดยแนบหลักฐานการสำเร็จการอบรม เช่น หนังสือรับรอง (Certificate) และดำเนินการพัฒนาและปรับปรุงงานประจำ หรืองานในหน้าที่ความรับผิดชอบของตนเองให้มีความก้าวหน้าในสายอาชีพ



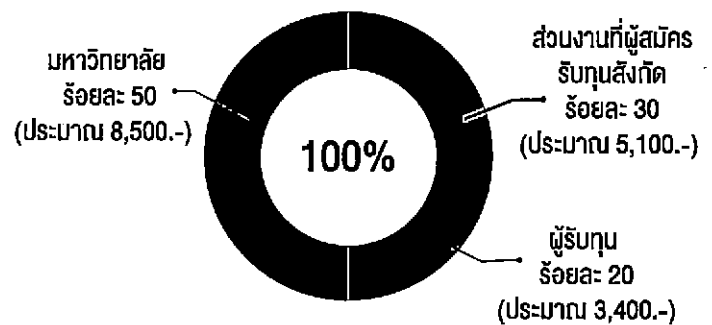
ผู้รับทุนต้องรายงานผลการดำเนินการพัฒนาภายใน 1 ปี นับแต่วันที่สำเร็จการฝึกอบรม



#### ค่าลงทะเบียน

ประมาณ 17,000.-บาท

#### การสนับสนุนทุนร่วมจ่าย (Co-payment)



#### วิธีการสมัคร

ผู้สนใจสามารถเข้ารับการฝึกอบรมตามหลักสูตรผ่านระบบ MUCE ของบัณฑิตวิทยาลัย หรือศึกษารายละเอียดเพิ่มเติมได้ที่ Website กองทรัพยากรบุคคล



<http://intranet.mahidol/op/orpr/newhr/?p=4281>

#### ติดต่อสอบถามเพิ่มเติม

- กองทรัพยากรบุคคล มหาวิทยาลัยมหิดล โทรศัพท 028496239
- บัณฑิตวิทยาลัย มหาวิทยาลัยมหิดล: งานทรัพยากรบุคคล โทร. 024414125 ต่อ 250-252 และ งานบริการสร้างเสริมศักยภาพทุนมนุษย์ โทร. 024414125 ต่อ 307



(ร่าง) โครงการพัฒนาทักษะเพื่อความก้าวหน้าทางสายอาชีพ (Preparation for Career Promotion)

มหาวิทยาลัยมหิดล ร่วมกับ บัณฑิตวิทยาลัย มหาวิทยาลัยมหิดล

อบรมเดือน กรกฎาคม - กันยายน 2567 เวลา : 9.00 - 16.00 น. ณ ห้องประชุม 408 อาคารบัณฑิตวิทยาลัย มหาวิทยาลัยมหิดล ศาลายา และ Online

| อบรม                                                                  | เรื่อง/หัวข้อ                                             | คำอธิบายเนื้อหาของหัวข้อโดยสังเขป                                                                                                                                                    | ระยะเวลา<br>อบรม<br>(ชั่วโมง) | วิธีการเรียนรู้                                              | วิทยากรหลัก                                  | วันที่อบรม                     |
|-----------------------------------------------------------------------|-----------------------------------------------------------|--------------------------------------------------------------------------------------------------------------------------------------------------------------------------------------|-------------------------------|--------------------------------------------------------------|----------------------------------------------|--------------------------------|
| Fundamental course I : การเตรียมความพร้อม หลักเกณฑ์ และประเภทของผลงาน |                                                           |                                                                                                                                                                                      |                               |                                                              |                                              |                                |
| หัวข้อที่ 1                                                           | การเตรียมความพร้อมและการวางแผนความก้าวหน้าในสายอาชีพ      | ทบทวนวิเคราะห์ตนเอง เรียนรู้เทคนิคการวางแผน และปัจจัยที่ส่งเสริมการก้าวเข้าสู่ความก้าวหน้าในสายอาชีพ ผ่านการแนะนำและแลกเปลี่ยนเรียนรู้จากผู้เชี่ยวชาญและจากบุคลากรที่ประสบความสำเร็จ | 3                             | - บรรยาย+กิจกรรม<br>- กรณีศึกษา/<br>แลกเปลี่ยน<br>ประสบการณ์ | คุณคำรณ<br>โชธนะโชติ<br>คุณปิยนุช<br>รัตนกุล | 2 กรกฎาคม 67<br>9.00-12.00 น.  |
| หัวข้อที่ 2                                                           | 2. หลักเกณฑ์และวิธีการประเมินเพื่อการเสนอขอตำแหน่งสูงขึ้น | ทราบหลักเกณฑ์และวิธีการประเมินเพื่อการเสนอขอตำแหน่งสูงขึ้นของบุคลากรสายสนับสนุน มหาวิทยาลัยมหิดล                                                                                     | 3                             | - บรรยาย                                                     | คุณสแกวรรณ<br>พูลเพิ่ม                       | 2 กรกฎาคม 67<br>13.00-16.00 น. |

| อบรม        | เรื่อง/หัวข้อ                                                                                                         | คำอธิบายเนื้อหาของหัวข้อโดยสังเขป                                                                                                                                                                                                                           | ระยะเวลา<br>อบรม<br>(ชั่วโมง) | วิธีการเรียนรู้ | วิทยากรหลัก                    | วันที่อบรม |
|-------------|-----------------------------------------------------------------------------------------------------------------------|-------------------------------------------------------------------------------------------------------------------------------------------------------------------------------------------------------------------------------------------------------------|-------------------------------|-----------------|--------------------------------|------------|
| หัวข้อที่ 3 | 3. ประเภทและลักษณะของผลงาน<br>เพื่อการเสนอขอกำหนดตำแหน่งที่<br>สูงขึ้น                                                | เรียนรู้โครงสร้างและองค์ประกอบของ<br>ผลงานแต่ละประเภท ได้แก่ คู่มือ<br>ปฏิบัติงาน งานวิเคราะห์หรืองาน<br>สังเคราะห์ งานวิจัย บทความทางวิชาการ<br>หนังสือ ตำรา งานแปล เอกสาร<br>ประกอบการบรรยาย ผลงานทางวิชาการ<br>ในลักษณะอื่น และแนวทางการเผยแพร่<br>ผลงาน | 3                             | - บรรยาย        | รศ. ดร สมบูรณ์<br>ศิริสรรหิรัญ | กรกฎาคม 67 |
| หัวข้อที่ 4 | 4. จริยธรรม จรรยาบรรณทาง<br>วิชาชีพ และกฎหมายที่เกี่ยวข้อง<br>และการดำเนินการเพื่อยื่นพิจารณา<br>จริยธรรมการวิจัยในคน | เรียนรู้และตระหนักถึงจริยธรรม<br>จรรยาบรรณทางวิชาชีพ และกฎหมายที่<br>เกี่ยวข้องในการจัดทำผลงาน และเรียนรู้<br>ขั้นตอนและแนะนำการจัดทำเอกสาร<br>แบบฟอร์มสำหรับยื่นเสนอขอการรับรอง<br>ด้านจริยธรรมฯ                                                           | 3                             | - บรรยาย        | อยู่ระหว่าง<br>ดำเนินการ       | กรกฎาคม 67 |
|             | รวมจำนวนชั่วโมง                                                                                                       |                                                                                                                                                                                                                                                             | 12                            |                 |                                |            |

| อบรม                                                                                                                                         | เรื่อง/หัวข้อ                          | คำอธิบายเนื้อหาของหัวข้อโดยสังเขป                                                                                                                          | ระยะเวลา<br>อบรม<br>(ชั่วโมง) | วิธีการเรียนรู้             | วิทยากรหลัก                 | วันที่อบรม |
|----------------------------------------------------------------------------------------------------------------------------------------------|----------------------------------------|------------------------------------------------------------------------------------------------------------------------------------------------------------|-------------------------------|-----------------------------|-----------------------------|------------|
| Fundamental course II : แนวคิดและวิธีการวิจัย (Research Methodology) เพื่อการพัฒนาผลงานเพื่อเสนอขอตำแหน่งที่สูงขึ้น สำหรับบุคลากรสายสนับสนุน |                                        |                                                                                                                                                            |                               |                             |                             |            |
| หัวข้อที่ 1                                                                                                                                  | การออกแบบการวิจัย<br>และระเบียบวิธี    | การออกแบบการวิจัยประเภทต่าง ๆ<br>วิธีการเลือกการออกแบบที่เหมาะสม<br>สำหรับการศึกษาเฉพาะ และวิธีการ<br>พัฒนาการวิจัย                                        | 1.5                           | - บรรยาย<br>- งานที่มอบหมาย | รศ. ดร.วัชรพล<br>วิบูลยศริน | สิงหาคม 67 |
| หัวข้อที่ 2                                                                                                                                  | การทบทวนวรรณกรรม<br>และการสืบค้นข้อมูล | การดำเนินการทบทวนวรรณกรรมที่<br>เกี่ยวข้อง การระบุและประเมิน<br>แหล่งข้อมูลที่เกี่ยวข้อง และการเก็บ<br>รวบรวมข้อมูลจากแหล่งข้อมูลปฐมภูมิ<br>และทุติยภูมิ   | 1.5                           | - บรรยาย<br>- งานที่มอบหมาย | รศ. ดร.วัชรพล<br>วิบูลยศริน | สิงหาคม 67 |
| หัวข้อที่ 3                                                                                                                                  | เทคนิคการวิจัยเชิงปริมาณ               | เทคนิคและวิธีการเฉพาะในการพัฒนา<br>และใช้เครื่องมือวิจัยที่เกี่ยวข้องกับ<br>การศึกษาเชิงปริมาณ เช่น แบบสำรวจ<br>และแบบสอบถาม เพื่อเก็บข้อมูลเชิง<br>ปริมาณ | 3                             | - บรรยาย<br>- งานที่มอบหมาย | รศ. ดร.วัชรพล<br>วิบูลยศริน | สิงหาคม 67 |

| อบรม        | เรื่อง/หัวข้อ                | คำอธิบายเนื้อหาของหัวข้อโดยสังเขป                                                                                                                                                                  | ระยะเวลา<br>อบรม<br>(ชั่วโมง) | วิธีการเรียนรู้             | วิทยากรหลัก                 | วันที่อบรม |
|-------------|------------------------------|----------------------------------------------------------------------------------------------------------------------------------------------------------------------------------------------------|-------------------------------|-----------------------------|-----------------------------|------------|
| หัวข้อที่ 4 | เทคนิคการวิจัยเชิงคุณภาพ     | เทคนิคและวิธีการเฉพาะ ในการพัฒนา<br>และใช้เครื่องมือวิจัยที่เกี่ยวข้องกับ<br>การศึกษาเชิงคุณภาพ เช่น การ<br>สัมภาษณ์ การจัดทำข้อกำหนดที่ใช้ใน<br>การสำรวจหรือวิจัย เพื่อรวบรวมข้อมูล<br>เชิงคุณภาพ | 3                             | - บรรยาย<br>- งานที่มอบหมาย | ผศ. ดร.อธิป<br>ธรรมวิจิตร   | สิงหาคม 67 |
| หัวข้อที่ 5 | การเก็บรวบรวมข้อมูล          | วิธีการรวบรวมข้อมูลที่หลากหลาย<br>รวมถึงการสำรวจ การสัมภาษณ์ การ<br>สนทนากลุ่ม และการทดลอง                                                                                                         | 2                             | - บรรยาย<br>- งานที่มอบหมาย | รศ. ดร.วัชรพล<br>วิบูลยศรีน | สิงหาคม 67 |
| หัวข้อที่ 6 | การวิเคราะห์ข้อมูลเชิงปริมาณ | วิธีการทางสถิติ และการใช้เครื่องมือ<br>ต่าง ๆ เช่น SPSS ในการวิเคราะห์<br>ข้อมูลเชิงปริมาณ                                                                                                         | 3                             | - บรรยาย<br>- งานที่มอบหมาย | รศ. ดร.วัชรพล<br>วิบูลยศรีน | สิงหาคม 67 |
| หัวข้อที่ 7 | การวิเคราะห์ข้อมูลเชิงคุณภาพ | วิธีการวิเคราะห์ข้อมูลเชิงคุณภาพแบบ<br>ต่าง ๆ และการแนะนำเครื่องมือต่าง ๆ<br>เช่น NVivo ในการวิเคราะห์ข้อมูลเชิง<br>คุณภาพ                                                                         | 3                             | - บรรยาย<br>- งานที่มอบหมาย | รศ. ดร.วัชรพล<br>วิบูลยศรีน | สิงหาคม 67 |

| อบรม                                                                                                                                                                                                                                                                                                                                                                                                                                                                                                                                                     | เรื่อง/หัวข้อ                             | คำอธิบายเนื้อหาของหัวข้อโดยสังเขป                                                                                                                                                              | ระยะเวลา<br>อบรม<br>(ชั่วโมง) | วิธีการเรียนรู้                                                                     | วิทยากรหลัก                                     | วันที่อบรม |
|----------------------------------------------------------------------------------------------------------------------------------------------------------------------------------------------------------------------------------------------------------------------------------------------------------------------------------------------------------------------------------------------------------------------------------------------------------------------------------------------------------------------------------------------------------|-------------------------------------------|------------------------------------------------------------------------------------------------------------------------------------------------------------------------------------------------|-------------------------------|-------------------------------------------------------------------------------------|-------------------------------------------------|------------|
| หัวข้อที่ 8                                                                                                                                                                                                                                                                                                                                                                                                                                                                                                                                              | การแสดงผลข้อมูลและการนำเสนอ               | การนำเสนอข้อมูลจากการวิเคราะห์ของ<br>ผู้เข้าอบรมรายบุคคลในรูปแบบต่าง ๆ<br>เช่น ภาพ แผนภูมิ กราฟ ตาราง                                                                                          | 3                             | - บรรยาย<br>- งานที่มอบหมาย                                                         | รศ. ดร.วัชรพล<br>วิบูลยศรีน                     | สิงหาคม 67 |
| รวมจำนวน                                                                                                                                                                                                                                                                                                                                                                                                                                                                                                                                                 |                                           |                                                                                                                                                                                                | 20                            |                                                                                     |                                                 |            |
| <p><b>Advanced course :</b> การอบรมเชิงปฏิบัติการในการจัดทำผลงานเพื่อเสนอขอตำแหน่งที่สูงขึ้น สำหรับบุคลากรสายสนับสนุน<br/>คุณสมบัติและเงื่อนไข</p> <ol style="list-style-type: none"> <li>1) ผู้เข้าร่วมอบรมควรมีหัวข้อ หรือแนวทางของหัวข้อที่จะจัดทำผลงาน</li> <li>2) ผู้เข้าร่วมอบรมต้องมีเวลาเข้าเรียน Fundamental course I และ II ไม่น้อยกว่า 80% ของระยะเวลาทั้งหมด</li> <li>3) ผู้เข้าร่วมอบรมสามารถเลือกประเภทของผลงานที่จะเข้าร่วม Advanced course ได้ตามที่มีแผนว่าจะดำเนินการ<br/>ได้แก่ คู่มือ งานวิเคราะห์/สังเคราะห์ และงานวิจัย</li> </ol> |                                           |                                                                                                                                                                                                |                               |                                                                                     |                                                 |            |
| *ผู้เข้าร่วมอบรม<br>เข้าทุกคน                                                                                                                                                                                                                                                                                                                                                                                                                                                                                                                            | 1. การจัดทำคู่มือ                         | แบ่งกลุ่มตามสายงานหรือกลุ่มวิชาชีพ<br>เฉพาะหรือตามหัวข้อของคู่มือที่ใกล้เคียง<br>กัน เพื่อการจัดทำคู่มือบทที่ 1-3 โดยมีทีม<br>Mentor ที่มีประสบการณ์ ให้คำแนะนำ<br>และติดตามการทำผลงานเป็นระยะ | 9                             | - บรรยาย<br>- การเข้ากลุ่มอภิปราย<br>- ภาคปฏิบัติ<br>- งานที่มอบหมาย<br>- การนำเสนอ | รศ. ดร สมบูรณ์<br>ศิริสรรหิรัญ<br>และทีมวิทยากร | กันยายน 67 |
| *ผู้เข้าร่วมอบรม<br>สามารถเลือก<br>เข้าอบรม                                                                                                                                                                                                                                                                                                                                                                                                                                                                                                              | 2. การจัดทำงานวิเคราะห์/งาน<br>สังเคราะห์ | แบ่งกลุ่มตามสายงานหรือกลุ่มวิชาชีพ<br>เฉพาะหรือตามหัวข้อของงานวิเคราะห์/<br>สังเคราะห์ที่ใกล้เคียงกัน เพื่อการจัดทำ                                                                            | 15                            | - บรรยาย<br>- การเข้ากลุ่มอภิปราย<br>- ภาคปฏิบัติ                                   | รศ. ดร สมบูรณ์<br>ศิริสรรหิรัญ<br>และทีมวิทยากร | กันยายน 67 |



| อบรม                                | เรื่อง/หัวข้อ                         | คำอธิบายเนื้อหาของหัวข้อโดยสังเขป                                                                                                       | ระยะเวลา<br>อบรม<br>(ชั่วโมง) | วิธีการเรียนรู้                                                                     | วิทยากรหลัก                               | วันที่อบรม |
|-------------------------------------|---------------------------------------|-----------------------------------------------------------------------------------------------------------------------------------------|-------------------------------|-------------------------------------------------------------------------------------|-------------------------------------------|------------|
|                                     |                                       | ผลงาน โดยมีทีม Mentor ที่มีประสบการณ์ ให้คำแนะนำ และติดตามการทำงานเป็นระยะ                                                              |                               | - งานที่มอบหมาย<br>- การนำเสนอ                                                      |                                           |            |
| *ผู้เข้าร่วมอบรมสามารถเลือกเข้าอบรม | 3. การจัดทำงานวิจัย                   | แบ่งกลุ่มตามประเภทของงานวิจัยที่ใกล้เคียงกัน เพื่อการจัดทำงานวิจัย โดยมีทีม Mentor ที่มีประสบการณ์ ให้คำแนะนำ และติดตามการทำงานเป็นระยะ | 15                            | - บรรยาย<br>- การเข้ากลุ่มอภิปราย<br>- ภาคปฏิบัติ<br>- งานที่มอบหมาย<br>- การนำเสนอ | รศ. ดร สมบูรณ์ ศิริสรธริรัญ และทีมวิทยากร | กันยายน 67 |
|                                     | การติดตามความก้าวหน้าของการจัดทำผลงาน | นำเสนอความก้าวหน้าของการจัดทำผลงาน และรับคำแนะนำจากทีมวิทยากรเพื่อการปรับปรุงผลงาน                                                      | 2 ครั้ง                       | - งานที่มอบหมาย<br>- การนำเสนอ                                                      | รศ. ดร สมบูรณ์ ศิริสรธริรัญ และทีมวิทยากร | กันยายน 67 |
|                                     | รวมจำนวน                              |                                                                                                                                         | 39                            |                                                                                     |                                           |            |
|                                     | รวมทั้งสิ้นจำนวน                      |                                                                                                                                         | 71                            |                                                                                     |                                           |            |

หมายเหตุ : กำหนดวันอบรมอยู่ระหว่างการประสานงาน /กำหนดการอาจปรับเปลี่ยนตามความเหมาะสม

# ขั้นตอนการขอรับทุนโครงการพัฒนาทักษะเพื่อความก้าวหน้าในสายอาชีพ (Preparation for career promotion)



ศึกษารายละเอียดเพิ่มเติมและดาวน์โหลด  
การสมัครได้ที่ Website กองทรัพยากรบุคคล  
<http://intranet.mahidol/op/orpr/newhr/?p=4281>

หลักสูตรพัฒนาทักษะเพื่อรองรับการเปลี่ยนแปลงในอนาคต  
(Preparation for future skill)

# ขอเชิญชวนบุคลากรสายสนับสนุนมหาวิทยาลัยมหิดลสมัครขอรับทุน พัฒนาบุคลากรสายสนับสนุน เพื่อพัฒนาทักษะที่จำเป็นในอนาคต (Upskill-Reskill)

## หลักสูตรพัฒนาทักษะเพื่อรองรับการเปลี่ยนแปลงในอนาคต (Preparation for future skill)

### การสมัคร

ตั้งแต่ วันที่ - 31 พฤษภาคม 2567

เป็นหลักสูตรที่สนับสนุนให้บุคลากรสายสนับสนุนได้เข้ารับการฝึกอบรม เพื่อพัฒนาทักษะสมัยใหม่ที่จำเป็นในอนาคต (Upskill-Reskill) และหรือเป็นหลักสูตรที่จำเป็นและเหมาะสมกับลักษณะงานที่ปฏิบัติ สามารถนำมาปรับปรุงการปฏิบัติงานให้มีประสิทธิภาพมากยิ่งขึ้น

### คุณสมบัติผู้สมัครขอรับทุน



เป็นบุคลากรสายสนับสนุน และผ่านการทดลองปฏิบัติงาน

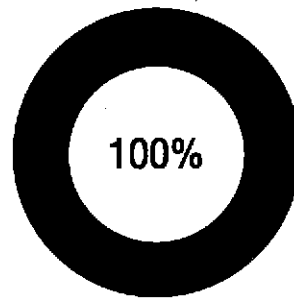


ได้รับความเห็นชอบจากผู้บังคับบัญชา และหัวหน้าส่วนงาน



### ค่าลงทะเบียน

ตามหลักสูตรที่เข้ารับการพัฒนา



ส่วนงานที่ผู้สมัคร  
รับทุนสังกัด  
ร้อยละ 100

### วิธีการสมัคร

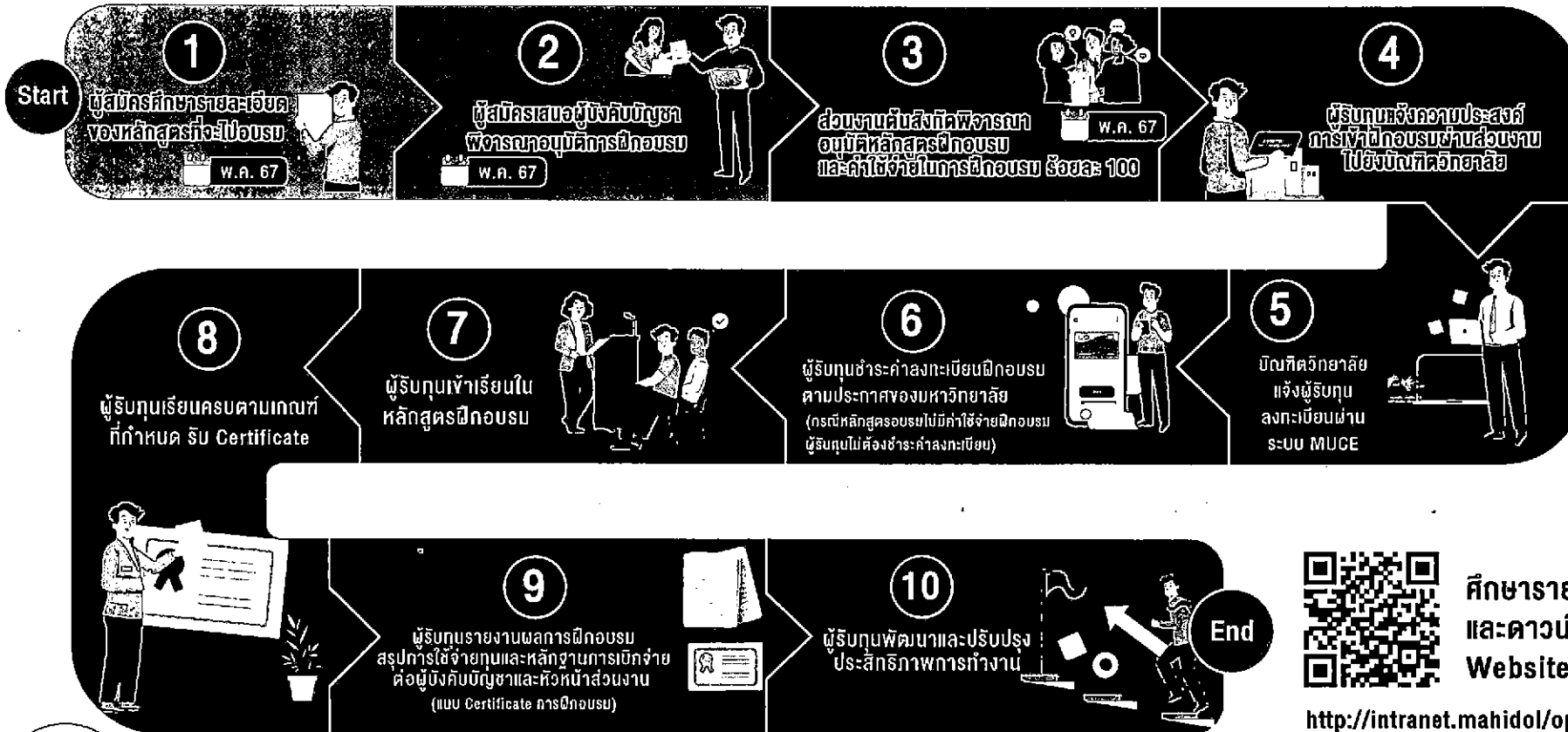
ผู้สนใจสามารถเข้ารับการฝึกอบรม  
ตามหลักสูตรผ่านระบบ MUCS  
ของบัณฑิตวิทยาลัย  
หรือศึกษารายละเอียดเพิ่มเติมได้ที่  
Website กองทรัพยากรบุคคล  
<http://intranet.mahidol/op/orpr/newhr/?p=4281>



### ติดต่อสอบถามเพิ่มเติม

- กองทรัพยากรบุคคล มหาวิทยาลัยมหิดล โทรศัพท์ 028496239
- บัณฑิตวิทยาลัย มหาวิทยาลัยมหิดล: งานทรัพยากรบุคคล โทร. 024414125 ต่อ 250-252 และ งานบริการสร้างเสริมศักยภาพมนุษย โทร. 024414125 ต่อ 307

# ขั้นตอนการขอรับทุนโครงการพัฒนาทักษะเพื่อรองรับการเปลี่ยนแปลงในอนาคต (Preparation for future skill)



ศึกษารายละเอียดเพิ่มเติม  
และดาวน์โหลดการสมัครได้ที่  
Website กองทรัพยากรบุคคล

<http://intranet.mahidol/op/orpr/newhr/?p=4281>





## กำหนดการประชุม ครั้งต่อไป

---

วันศุกร์ที่ 26 กรกฎาคม พ.ศ. 2567  
เวลา 09.00 - 12.00 น  
ทาง Zoom Meeting