



แนวทางปฏิบัติตามกฎหมายกระทรวงกำหนดพัสดุ
และวิธีการจัดซื้อจัดจ้างพัสดุที่รัฐต้องการส่งเสริม
หรือสนับสนุน (ฉบับที่ 2) พ.ศ.2563

นางสาวเยาวพา มังคละ

นักวิชาการพัสดุ (ผู้อำนวยการ)

30 มิถุนายน 2564

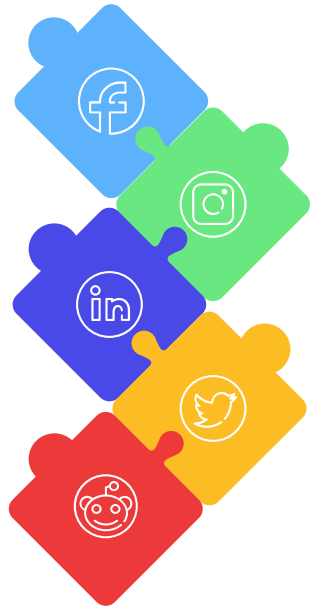


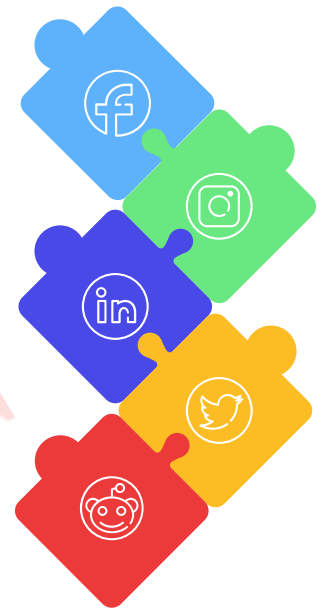


กฎหมาย และระเบียบที่เกี่ยวข้องกับการบริหารงานพัสดุ ของมหาวิทยาลัยมหิดล

กฎหมาย ระเบียบที่เกี่ยวข้อง

1. พระราชบัญญัติจัดซื้อจัดจ้างและการบริหารพัสดุภาครัฐ พ.ศ.2560
2. กฎกระทรวง ที่ออกตามความในพรบ.จัดซื้อจัดจ้าง
3. ระเบียบกระทรวงการคลังว่าด้วยการจัดซื้อจัดจ้างและการบริหารพัสดุภาครัฐ พ.ศ.2560
4. ประกาศคณะกรรมการนโยบายการจัดซื้อจัดจ้างและการบริหารพัสดุภาครัฐ
5. ประกาศคณะกรรมการราคากลางและขึ้นทะเบียนผู้ประกอบการ เรื่อง หลักเกณฑ์และวิธีการกำหนดราคากลางงานก่อสร้าง





กฎหมาย และระเบียบที่เกี่ยวข้องกับการบริหารงานพัสดุ ของมหาวิทยาลัยมหิดล

กฎหมาย ระเบียบที่เกี่ยวข้อง

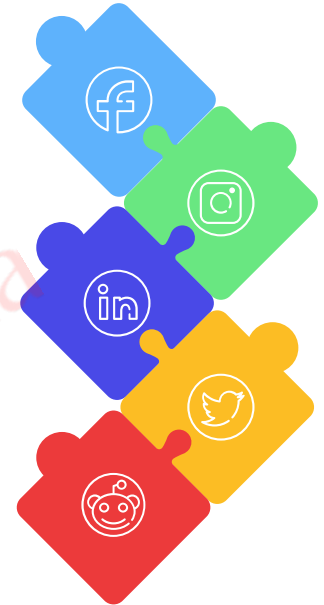
6. หนังสือเวียนของกรมบัญชีกลาง
7. หนังสือคณะกรรมการนโยบายการจัดซื้อจัดจ้างและการบริหารพัสดุภาครัฐ
8. หนังสือคณะกรรมการวินิจฉัยปัญหาการจัดซื้อจัดจ้างและการบริหารพัสดุ
ภาครัฐ
9. ประกาศ คำสั่ง หนังสือเวียนแนวปฏิบัติของมหาวิทยาลัยมหิดล



กฎกระทรวงกำหนดพัสดุและวิธีการจัดซื้อจัดจ้างพัสดุที่รัฐ ต้องการส่งเสริมหรือสนับสนุน (ฉบับที่ 2) พ.ศ.2563

ประกอบด้วย 3 หมวด

- หมวด 2 พักส่งเสริมวิสาหกิจและการประกอบอาชีพ
- หมวด 7/1 พักส่งเสริมการผลิตภายในประเทศ
- หมวด 7/2 พักที่เป็นมิตรกับสิ่งแวดล้อม



BY Yaowapa Mangkala



กฎกระทรวงกำหนดพัสดุและวิธีการจัดซื้อจัดจ้างพัสดุที่รัฐ ต้องการส่งเสริมหรือสนับสนุน (ฉบับที่ 2) พ.ศ.2563

- หมวด 2 พักส่งเสริมวิสาหกิจและการประกอบอาชีพ
- ข้อ 6 ให้พัสดุส่งเสริมวิสาหกิจและการประกอบอาชีพ ดังต่อไปนี้ เป็นพัสดุที่รัฐ
ต้องการส่งเสริมหรือสนับสนุน

(ผู้ประกอบการ SMEs)

(6) “ผลิตภัณฑ์ ชิ้นงานหรือบริการที่ผลิต จัดทำขึ้น จำหน่าย หรือให้บริการ โดยผู้ประกอบการวิสาหกิจขนาดกลางและขนาดย่อมที่ได้ขึ้นบัญชีรายการ พักส่งและบัญชีรายชื่อผู้ประกอบการวิสาหกิจขนาดกลางและขนาดย่อมไว้ กับสำนักงานส่งเสริมวิสาหกิจขนาดกลางและขนาดย่อม”

(ตรวจสอบจากเว็บไซต์ www.thaismegp.com)



กฎกระทรวงกำหนดพัสดุและวิธีการจัดซื้อจัดจ้างพัสดุที่รัฐ ต้องการส่งเสริมหรือสนับสนุน (ฉบับที่ 2) พ.ศ.2563

- หมวด 7/1 พักส่งเสริมการผลิตภายในประเทศ

“พัสดุส่งเสริมการผลิตภายในประเทศ” หมายความว่า พักที่ได้รับการ
รับรองและออกเครื่องหมายสินค้าที่ผลิตในประเทศไทย (Made in
Thailand) โดยสภาอุตสาหกรรมแห่งประเทศไทย

(สินค้าที่มีเครื่องหมาย Made in Thailand)

ข้อ 27/2 “ให้พัสดุส่งเสริมการผลิตภายในประเทศ ที่ได้ขึ้นบัญชีรายการ
พัสดุและบัญชีรายชื่อไว้กับสภาอุตสาหกรรมแห่งประเทศไทย เป็นพัสดุที่
รัฐต้องการส่งเสริมหรือสนับสนุน”

(ตรวจสอบจากเว็บไซต์ www.mit.fti.or.th)



กฎกระทรวงกำหนดพัสดุและวิธีการจัดซื้อจัดจ้างพัสดุที่รัฐ ต้องการส่งเสริมหรือสนับสนุน (ฉบับที่ 2) พ.ศ.2563

- หมวด 7/2 พักติที่เป็นมิตรกับสิ่งแวดล้อม

“พัสดุที่เป็นมิตรกับสิ่งแวดล้อม” หมายความว่า สินค้าหรือบริการที่ส่งผลกระทบต่อสิ่งแวดล้อมน้อยกว่าสินค้าหรือบริการประเภทเดียวกัน แต่มีคุณสมบัติหรือคุณภาพเทียบเท่าหรือสูงกว่าสินค้าหรือบริการประเภทเดียวกัน โดยพิจารณาจากขั้นตอนการจัดหาวัตถุดิบ การผลิตการขนส่ง การใช้งาน การนำกลับไปใช้ (reuse) การแปรใช้ใหม่ (recycle) และการนำไปกำจัด

ข้อ 27/5 “ให้พัสดุที่เป็นมิตรกับสิ่งแวดล้อมตามบัญชีรายชื่อสินค้าและบริการที่เป็นมิตรกับสิ่งแวดล้อมของกรมควบคุมมลพิษ เป็นพัสดุที่รัฐต้องการส่งเสริมหรือสนับสนุน”

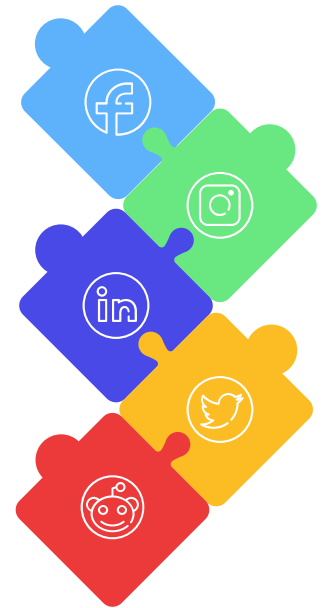
(ตรวจสอบจากเว็บไซต์ <http://gp.pcd.go.th>)



หนังสือคณะกรรมการวินิจฉัยปัญหาการจัดซื้อจัดจ้างและการบริหารพัสดุ
ภาครัฐ ที่ กค (กวจ) 0405.2/ว 89 ลงวันที่ 18 กุมภาพันธ์ 2564

พัสดุภาคบังคับที่ต้องปฏิบัติตาม และรายงานผล มีดังนี้

- การจัดซื้อจัดจ้างพัสดุส่งเสริมการผลิตภายในประเทศ
(สินค้าที่มีเครื่องหมาย Made in Thailand)
- การจัดซื้อจัดจ้างพัสดุส่งเสริมวิสาหกิจ
(ผู้ประกอบการ SMEs)



BY Yaowapa Mangkala



คำสั่ง หนังสือเวียนแนวปฏิบัติของมหาวิทยาลัยมหิดล

- คำสั่งสภามหาวิทยาลัยมหิดล ที่ 24/2564 ลงวันที่ 28 เมษายน 2564 เรื่อง การมอบอำนาจการดำเนินการตามกฎหมายกระทรวงกำหนดพัสดุและวิธีการจัดซื้อจัดจ้างพัสดุที่รัฐต้องการส่งเสริมหรือสนับสนุน (ฉบับที่ 2) พ.ศ.2563
- หนังสือมหาวิทยาลัยมหิดล ที่ อว 78/ว 2459 ลงวันที่ 29 เมษายน 2564 แนวทางปฏิบัติตามกฎหมายกระทรวงฯ และคำสั่งมอบอำนาจจากสภามหาวิทยาลัย
- หนังสือมหาวิทยาลัยมหิดล ที่ อว 78/ว 3020 ลงวันที่ 28 พฤษภาคม 2564 กำหนดแนวทางการจัดทำร่างขอบเขตของงาน ตามแนวปฏิบัติในการจัดซื้อจัดจ้างพัสดุที่รัฐต้องการส่งเสริมการผลิตภายในประเทศ
- หนังสือมหาวิทยาลัยมหิดล ที่ อว 78/ว 3787 ลงวันที่ 22 มิถุนายน 2564 กำหนดแนวปฏิบัติในการจัดซื้อจัดจ้างพัสดุที่รัฐต้องการส่งเสริมจากผู้ประกอบการ SMEs



ขั้นตอนสำคัญที่ต้องดำเนินการตาม
กฎกระทรวงกำหนดพัสดุและวิธีการ
จัดซื้อจัดจ้างพัสดุที่รัฐต้องการ
ส่งเสริมหรือสนับสนุน(ฉบับที่ 2)
พ.ศ.2563 หนังสือคณะกรรมการ
วินิจฉัยฯ ที่ กค (กวจ)0405.2/ว.89
และหนังสือเวียนของ
มหาวิทยาลัยมหิดล

01

การจัดทำแผนผล
การจัดซื้อ SME

กำหนด SPEC
และจัดทำTOR

02

03

การจัดซื้อจัดจ้าง
SMEs

การบริหารสัญญา
และตรวจรับพัสดุ

04

05

การขอใช้พัสดุ
ต่างประเทศ



1. การจัดทำแผนผลการจัดซื้อจัดจ้างจาก SMEs

ตรวจสอบรายการพัสดุ

1
หน่วยนโยบายและแผนงาน ร่วมกับ
หน่วยพัสดุ ตรวจสอบรายการพัสดุใน
ปีงบประมาณทั้งหมด ว่ามีรายการ
สินค้าหรือบริการที่อยู่ในบัญชีของ
SMEs จำนวน กี่รายการ และมีวงเงิน
เท่าไร

กำหนดเป้าหมายจัดซื้อ

2
จัดทำสรุปรายการและวงเงิน
งบประมาณจัดซื้อสินค้าหรือบริการที่อยู่
ในบัญชีของ SMEs ทั้งหมด พร้อม
กำหนดเป้าหมายในการจัดซื้อจาก
SMEs (30% ของงบประมาณทั้งหมด
ของรายการสินค้า SMEs)

จัดซื้อจัดจ้างจาก SMEs

3
ผู้ประกอบการ SMEs ให้ได้ไม่
น้อยกว่า 30% โดยตรวจสอบจาก
www.thaismegp.com และเลือก
ใช้วิธีจัดซื้อจัดจ้างตามความ
เหมาะสม

การจัดทำรายงานผล

4
ให้หน่วยนโยบายและแผนงานรายงาน
ผลการจัดซื้อจัดจ้างกับ SMEs ส่งกอง
แผนงาน สำนักงานอธิการบดี ภายใน
วันที่ 20 วัน นับถัดจากวันสิ้นปี
งบประมาณ เพื่อรายงานไปยัง สสว.



การวางแผนเป้าหมายในการจัดซื้อ SMEs



ตารางสรุปรายการสินค้าหรือบริการที่อยู่ในบัญชีรายการพัสดุและบัญชีรายชื่อผู้ประกอบการ SMEs

ชื่อหน่วยงาน

ลำดับที่	รายการพัสดุ	มูลค่าที่ต้องจัดซื้อจัดจ้าง
1	เครื่องใช้และอุปกรณ์สำนักงาน	500,000.00
2	วัสดุไฟฟ้า	200,000.00
3	วัสดุคอมพิวเตอร์	300,000.00
4	เช่าเครื่องถ่ายเอกสาร	600,000.00
5	เครื่องปรับอากาศ	700,000.00
6		
7		
8		
9		
10		
	รวม	2,300,000.00
งบประมาณทั้งหมดของรายการสินค้าหรือบริการ SMEs		2,300,000.00
เป้าหมายในการจัดซื้อสินค้าหรือบริการ จากผู้ประกอบการ SMEs		690,000.00
(30%ของงบประมาณทั้งหมดของรายการสินค้าหรือบริการ SMEs)		

เป้าหมายในการจัดซื้อ **SMEs** 690,000.00 ดังนั้นอาจเลือกซื้อเฉพาะรายการใดก็ได้ เช่น ซื้อเครื่องปรับอากาศ 700,000.00 บาท



การรายงานผลในการจัดซื้อ SMEs

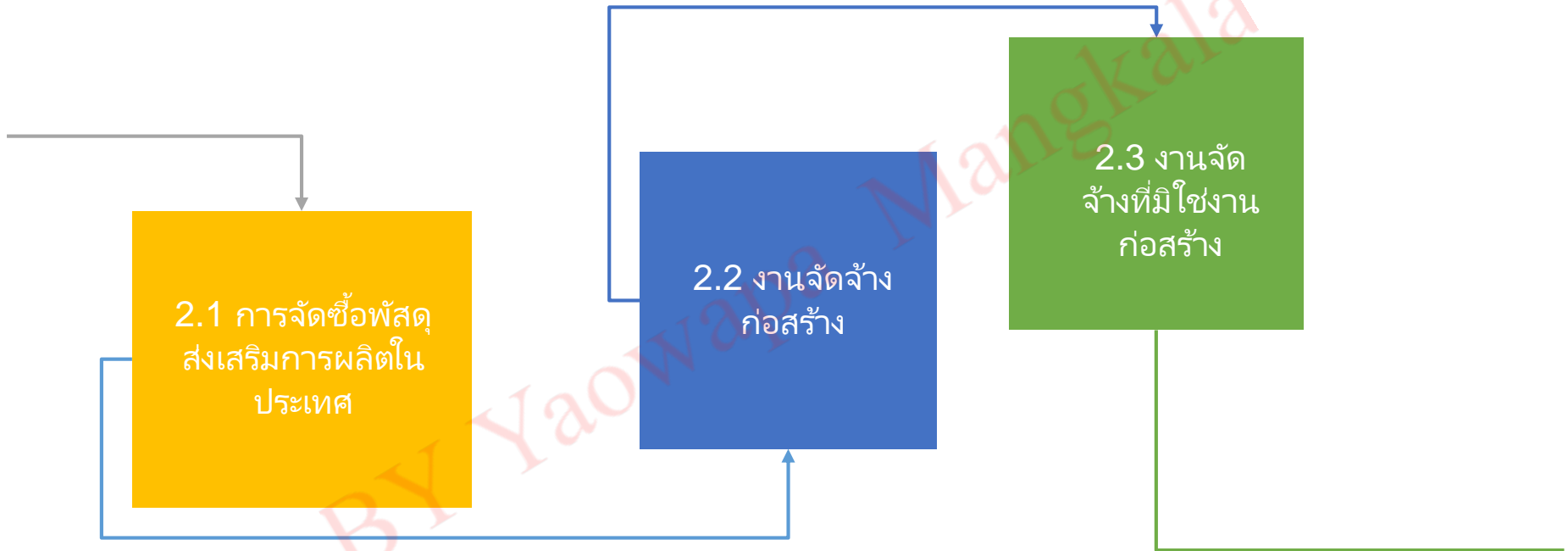


ตารางรายงานการจัดซื้อจัดจ้างกับผู้ประกอบการ SMEs		
ชื่อหน่วยงาน		
รายการพัสดุที่ตรงกับรายชื่อสินค้าหรือบริการและรายชื่อผู้ประกอบการวิสาหกิจขนาดกลางและขนาดย่อม SMEs		
ลำดับที่	รายการพัสดุ	มูลค่าที่ต้องจัดซื้อจัดจ้าง
1	เครื่องใช้และอุปกรณ์สำนักงาน	500,000.00
2	วัสดุไฟฟ้า	200,000.00
3	วัสดุคอมพิวเตอร์	300,000.00
4	เช่าเครื่องถ่ายเอกสาร	600,000.00
5	เครื่องปรับอากาศ	700,000.00
รวม		2,300,000.00
งบประมาณทั้งหมดที่หน่วยงานของรัฐต้องจัดซื้อจัดจ้าง	2,300,000.00...บาท
คิดเป็นร้อยละ 30 ของงบประมาณสำหรับการจัดซื้อจัดจ้างที่หน่วยงานของรัฐจะต้องจัดซื้อจัดจ้าง	690,000.00...บาท
สรุปงบประมาณที่สามารถจัดซื้อจัดจ้างจากผู้ประกอบการ SMEs	700,000.00...บาท
สรุป		
<input checked="" type="checkbox"/>	เป็นไปตามกฎกระทรวงกำหนดพัสดุและวิธีการจัดซื้อจัดจ้างพัสดุที่รัฐต้องการส่งเสริมหรือสนับสนุน (ฉบับที่ 2) พ.ศ.2563 ร้อยละ 30 ของงบประมาณสำหรับการจัดซื้อจัดจ้างจากพัสดุที่หน่วยงานของรัฐประสงค์จะจัดซื้อจัดจ้างที่อยู่ในบัญชีรายการพัสดุและบัญชีรายชื่อผู้ประกอบการ SMEs	
<input type="checkbox"/>	ไม่เป็นไปตามกฎกระทรวง ปัญหาอุสรรคที่หน่วยงานของรัฐไม่สามารถดำเนินการจัดซื้อให้ครบร้อยละ 30	

BY Yaowana Mangkara



2. การกำหนด SPEC และจัดทำ TOR





2.1 งานจัดซื้อพัสดุ ส่งเสริมการผลิตภายในประเทศ (SPEC)

กำหนด SPEC

ให้คำนึงถึงคุณภาพ เทคนิคและ วัสดุประสงค์ของการใช้งาน โดยห้ามระบุ ยี่ห้อหรือระบุผู้ขายเป็นการเฉพาะ

A

ตรวจสอบรายชื่อ ผู้ประกอบการ

ที่ได้รับการรับรองและออกเครื่องหมาย สินค้าที่ผลิตในประเทศไทย www.mit.fti.or.th

B

มีผู้ประกอบการ MIT ตั้งแต่ 3 รายขึ้นไป

ให้ระบุใน Spce ว่า “ให้ใช้พัสดุที่ผลิต ภายในประเทศที่ได้รับการรับรองจากสภาอุตสาหกรรมแห่งประเทศไทย”

C

ไม่มีผู้ประกอบการ MIT หรือ มีน้อยกว่า 3 ราย

ให้ระบุใน Spce ว่า “ให้ใช้พัสดุที่ผลิต ภายในประเทศ”

D





2.1 งานจัดซื้อพัสดุ ส่งเสริมการผลิตภายในประเทศ (TOR)

จัดทำ TOR

กรณีวงเงินเกิน 500,000 บาท

A

การเลือกใช้ผลิตภัณฑ์

กำหนดให้ผู้ขายใช้ผลิตภัณฑ์ที่ผลิตภายในประเทศ โดยตรวจสอบจาก www.mit.fti.or.th

หลักเกณฑ์การพิจารณาข้อเสนอ

กรณีใช้เกณฑ์ราคาให้เพิ่มเงื่อนไข แต่มีต่อของผู้ประกอบการ SMEs และบุคคลที่ถือสัญชาติไทยหรือนิติบุคคลที่จัดตั้งขึ้นตามกฎหมายไทย

C

D

หลักฐานการยื่นข้อเสนอ

กำหนดให้ยื่นเอกสาร ดังนี้

1. ใบขึ้นทะเบียนผู้ประกอบการ SMEs
2. หนังสือรับรองสินค้า Made in Thailand





2.2 งานจัดจ้างก่อสร้าง (แบบรูปรายการ)

01



กำหนดแบบรูปรายการงานก่อสร้าง
ตามวัตถุประสงค์การใช้งาน

กำหนดให้คู่สัญญาต้องใช้ วัสดุ หรือ ครุภัณฑ์ที่ผลิต
ภายในประเทศ ไม่น้อยกว่า 60% ของมูลค่าวัสดุที่จะ
ใช้ในงานก่อสร้างทั้งหมดตามสัญญา

02



03



กำหนดให้คู่สัญญาต้องใช้ เหล็กที่ผลิต
ภายในประเทศ ไม่น้อยกว่า 90% ของ
ปริมาณเหล็กที่ต้องใช้ทั้งหมดตามสัญญา



2.2 งานจัดจ้างก่อสร้าง (TOR)





2.3 งานจัดจ้างที่มีใช้งานก่อสร้าง (รายละเอียดของงาน)

01

กำหนดแบบรูปรายการ รายละเอียดของ
งานตามวัตถุประสงค์การใช้งาน

02

กำหนดให้คู่สัญญาต้องใช้วัสดุหรือครุภัณฑ์
ที่ผลิตภายในประเทศ ไม่น้อยกว่า 60%
ของมูลค่าวัสดุที่จะใช้ในงานจ้างนั้น



2.3 งานจัดจ้างที่มีใช้งานก่อสร้าง (TOR)





3. การจัดซื้อจัดจ้าง SMEs



การจัดซื้อ

การจัดซื้อพัสดุที่
ผลิตในประเทศไทย
(MIT และ SMEs)



การจัดซื้อ
จัดจ้างพัสดุ
SMEs



การจัดซื้อพัสดุที่ผลิตในประเทศไทย (MIT และ SMEs)

มีผู้ประกอบการ MIT ตั้งแต่ 3 รายขึ้นไป

ให้จัดซื้อจากผู้ประกอบการที่
ได้รับการรับรองและออก
เครื่องหมายสินค้าที่ผลิตใน
ประเทศไทย (MIT) เท่านั้น

1

ไม่มีผู้ประกอบการ MIT หรือ มีน้อยกว่า 3 ราย

ไม่บังคับต้องซื้อจาก
ผู้ประกอบการที่ได้รับการ
รับรอง (MIT) สามารถเลือก
ซื้อจาก SMEs (กรณีพัสดุที่
จัดซื้อขึ้นทะเบียน SMEs)

2



การจัดซื้อจัดจ้างพัสดุ SMEs

ตรวจสอบรายชื่อผู้ประกอบการ SMEs
ในจังหวัดที่หน่วยจัดซื้อตั้งอยู่จาก
www.thaismegp.com



หากมีไม่น้อยกว่า 3 ราย ให้ใช้วิธี
คัดเลือก ตามมาตรา 56 (1) (ข)
โดยเชิญไม่น้อยกว่า 3 ราย

หากในจังหวัดที่หน่วยจัดซื้อตั้งอยู่ไม่มี
หรือมีน้อยกว่า 3 ราย ให้ตรวจสอบจาก
ทุกจังหวัด หากรวมกันแล้วไม่น้อยกว่า
3 ราย ให้ใช้วิธีคัดเลือก

กรณีตรวจสอบจากทุกจังหวัดแล้วมีน้อย
กว่า 3 ราย ให้ใช้วิธี e-Bidding โดยมี
เงื่อนไขแต้มต่อ SMEs

กรณีวงเงินต่ำกว่า 5 ล้านบาท และเป็นรายการที่อยู่ในบัญชี SMEs ให้สามารถสืบราคาได้จาก SMEs ทุก
จังหวัด และใช้วิธีเฉพาะเจาะจง ตามมาตรา 56 (2) (ข)



การกำหนดเงื่อนไขการเสนอราคาสำหรับวิธีประกวดราคาอิเล็กทรอนิกส์

ให้แก้ไขเอกสารซื้อหรือจ้างวิธีประกวดราคาอิเล็กทรอนิกส์ กรณีใช้เกณฑ์ราคา ดังนี้

ข้อ 1 เอกสารแนบท้ายเอกสารประกวดราคาอิเล็กทรอนิกส์

งานจ้างฯ ให้เพิ่ม ข้อ 1.7 แผนการใช้วัสดุที่ผลิตภายในประเทศ

งานจ้างก่อสร้าง ให้เพิ่ม ข้อ 1.9 แผนการใช้วัสดุที่ผลิตภายในประเทศและ
แผนการใช้เหล็กที่ผลิตภายในประเทศ

ข้อ 3.2 ส่วนที่ 2 อย่างน้อยต้องมีเอกสารดังต่อไปนี้

งานซื้อ จ้าง ฯจ้างก่อสร้าง ให้เพิ่ม สำเนาใบขึ้นทะเบียนผู้ประกอบการ
วิสาหกิจขนาดกลางและขนาดย่อม (SMEs) หรือสำเนาหนังสือรับรองสินค้า Made in Thailand

**ข้อ 4.9 งานจ้างฯ “ผู้ยื่นข้อเสนอซึ่งเป็นผู้ชนะการประกวดราคาต้องจัดทำแผนการใช้
วัสดุที่ผลิตภายในประเทศ”**

**งานจ้างก่อสร้าง “ผู้ยื่นข้อเสนอซึ่งเป็นผู้ชนะการประกวดราคาต้องจัดทำแผนการ
ใช้วัสดุที่ผลิตภายในประเทศและแผนการใช้เหล็กที่ผลิตภายในประเทศ”**





การกำหนดเงื่อนไขการเสนอราคา สำหรับวิธีประกวดราคาอิเล็กทรอนิกส์

ให้แก้ไขเอกสารซื้อหรือจ้างวิธีประกวดราคาอิเล็กทรอนิกส์ กรณีใช้เกณฑ์ราคา ดังนี้

“ ข้อ 6.8 หากผู้ยื่นข้อเสนอซึ่งเป็นผู้ประกอบการ SMEs เสนอราคาสูงกว่าราคาต่ำสุดของผู้ยื่นข้อเสนอรายอื่นที่ไม่เกินร้อยละ 10 มหาวิทยาลัยจะจัดจ้างจากผู้ประกอบการ SMEs ดังกล่าว โดยจัดเรียงลำดับผู้ยื่นข้อเสนอซึ่งเป็นผู้ประกอบการ SMEs ซึ่งเสนอราคาสูงกว่าราคาต่ำสุดของผู้ยื่นข้อเสนอรายอื่นไม่เกินร้อยละ 10 ที่จะเรียกมาทำสัญญาไม่เกิน 3 ราย

อนึ่ง การพิจารณาผลตามเงื่อนไขเอกสารประกวดราคาจ้าง มหาวิทยาลัย จะพิจารณาจากเอกสารสำเนาใบขึ้นทะเบียนผู้ประกอบการวิสาหกิจขนาดกลางและขนาดย่อม (SMEs) เท่านั้น

ข้อ 6.9 หากผู้ยื่นข้อเสนอซึ่งมิใช่ผู้ประกอบการ SMEs แต่เป็นบุคคลธรรมดาที่ถือสัญชาติไทยหรือนิติบุคคลที่จัดตั้งขึ้นตามกฎหมายไทยเสนอราคาสูงกว่าราคาต่ำสุดของผู้ยื่นข้อเสนอซึ่งเป็นนิติบุคคลที่จัดตั้งตามกฎหมายของต่างประเทศ ไม่เกินร้อยละ 3 มหาวิทยาลัยจะจัดจ้างจากผู้ยื่นข้อเสนอซึ่งเป็นบุคคลธรรมดาที่ถือสัญชาติไทยหรือนิติบุคคลที่จัดตั้งขึ้นตามกฎหมายไทยดังกล่าว”



การพิจารณาแต้มต่อของผู้ประกอบการ SMEs

ตัวอย่าง

มีผู้เสนอราคา 3 ราย

บริษัท A เป็นผู้ประกอบการทั่วไป	เสนอราคา 10,000,000 บาท
บริษัท B เป็นผู้ประกอบการ SMEs	เสนอราคา 10,900,000 บาท
บริษัท C เป็นผู้ประกอบการ SMEs	เสนอราคา 10,700,000 บาท

การคำนวณแต้มต่อ 10% ให้นำราคาของผู้เสนอราคาต่ำสุดเป็นฐานในการคำนวณ $10,000,000 \times 10 / 100 = 1,000,000$

ดังนั้น แม้ว่า บริษัท B และบริษัท C เสนอราคาสูงกว่าราคาต่ำสุดซึ่งเป็นผู้ประกอบการทั่วไป แต่ไม่เกิน 10% (ไม่เกิน 1,000,000)

จึงจัดเรียงลำดับผู้เสนอราคาเรียงต่ำสุดที่จะเรียกมาทำสัญญาไม่เกิน 3 ราย เป็นดังนี้

ลำดับที่ 1 บริษัท C เป็นผู้ประกอบการ SMEs	เสนอราคา 10,700,000 บาท
ลำดับที่ 2 บริษัท B เป็นผู้ประกอบการ SMEs	เสนอราคา 10,900,000 บาท
ลำดับที่ 3 บริษัท A เป็นผู้ประกอบการทั่วไป	เสนอราคา 10,000,000 บาท



BY Wapawapa Mangkala



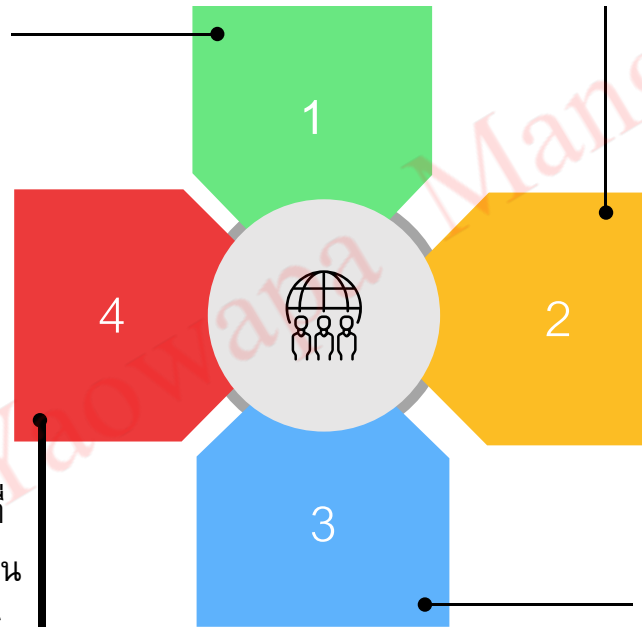
การบริหารสัญญาและการตรวจรับพัสดุ

แผนการใช้พัสดุ

ให้คู่สัญญาจัดทำแผนการใช้พัสดุที่ผลิตภายในประเทศ ภายใน 30 วันนับถัดจากวันลงนามสัญญา

รายงานผล

จัดทำรายงานผลการใช้พัสดุที่ผลิตภายในประเทศสำหรับงานจ้างก่อสร้างและงานจ้างที่มีใช้ งานก่อสร้างพร้อมการตรวจรับงานงวดสุดท้าย



ตรวจรับพัสดุ

ตรวจสอบพัสดุที่ส่งมอบและหนังสือรับรองสินค้า Made in Thailand หรือฉลากของสินค้าที่ติดบนบรรจุภัณฑ์ของสินค้า

แก้ไขสัญญา

หากไม่สามารถส่งมอบพัสดุที่ผลิตภายในประเทศตามที่กำหนดไว้ในสัญญา (TOR) ได้ ให้พิจารณาแก้ไขสัญญา



5. การขอใช้พัสดุต่างประเทศ

ตรวจสอบรายการพัสดุ

มีพัสดุที่ผลิตภายในประเทศ แต่มีความจำเป็นต้องใช้พัสดุที่ผลิตหรือนำเข้าจากต่างประเทศหรือการจัดจ้างที่จะไม่ใช้พัสดุที่ผลิตภายในประเทศหรือใช้ไม่ครบ 60%

1

พิจารณาความจำเป็น

เหตุผลและความจำเป็นที่จะต้องมีการใช้พัสดุที่ผลิตหรือนำเข้าพัสดุจากต่างประเทศ

2

ขอความเห็นชอบ

จัดทำหนังสือขอความเห็นชอบในการใช้พัสดุที่ผลิตหรือนำเข้าพัสดุจากต่างประเทศต่อหัวหน้าส่วนงาน (ตามที่สภามหาวิทยาลัยมอบอำนาจ)

3

กำหนด SPEC

เมื่อได้รับความเห็นชอบ ให้กำหนดรายละเอียดคุณลักษณะเฉพาะเป็นพัสดุที่ผลิตหรือนำเข้าพัสดุจากต่างประเทศได้

4



Q & A

