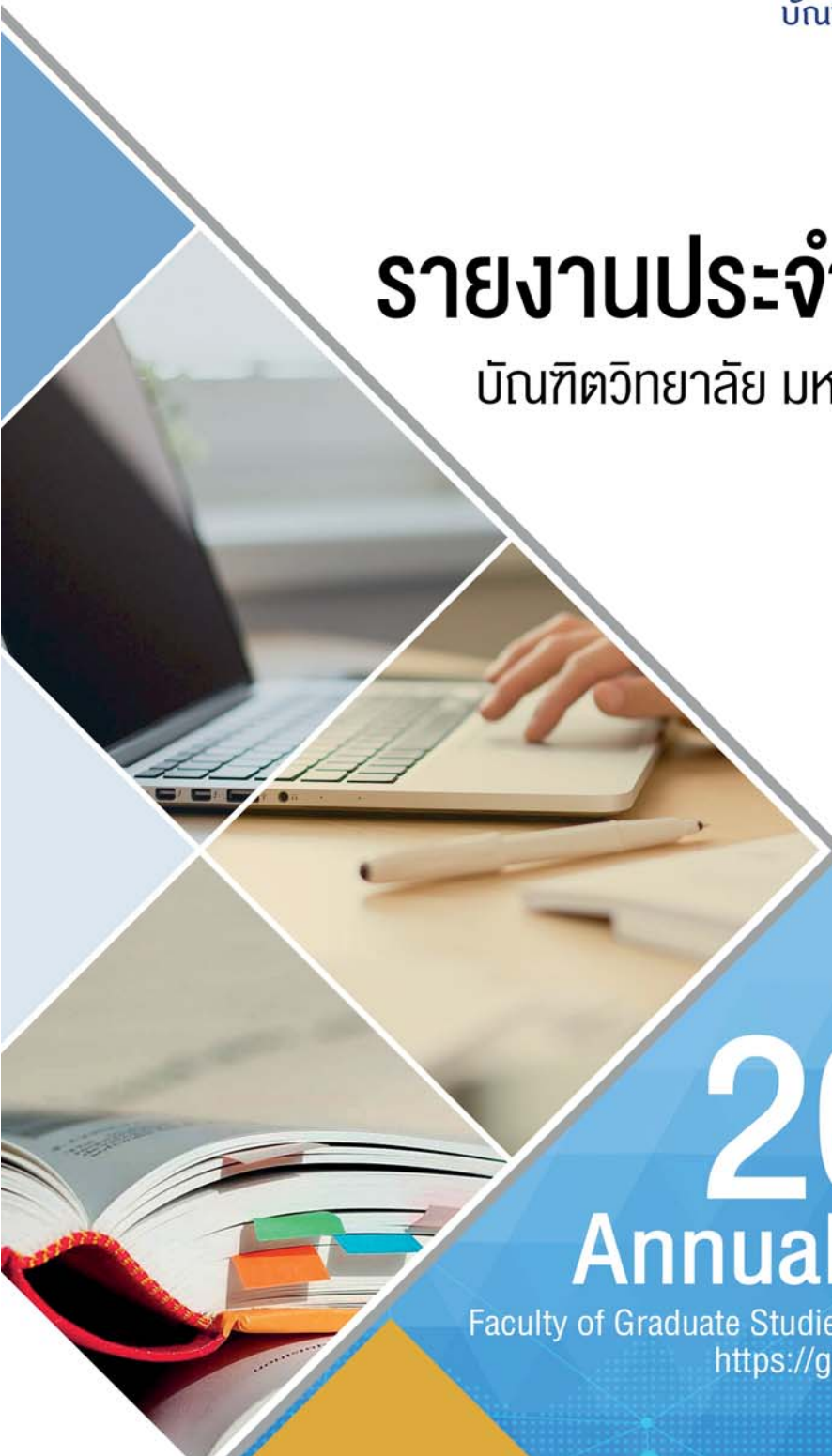


มหาวิทยาลัยมหิดล  
บัณฑิตวิทยาลัย



# รายงานประจำปี 2562

บัณฑิตวิทยาลัย มหาวิทยาลัยมหิดล



# 2019 Annual Report

Faculty of Graduate Studies, Mahidol University  
<https://graduate.mahidol.ac.th>

# รายงานประจำปี 2562

บัณฑิตวิทยาลัย มหาวิทยาลัยมหิดล



## รายงานประจำปี 2562

บัณฑิตวิทยาลัย มหาวิทยาลัยมหิดล

### รายงานประจำปี 2562

บัณฑิตวิทยาลัย มหาวิทยาลัยมหิดล

25/25 อาคารบัณฑิตวิทยาลัย ถนนพุทธมณฑล สาย 4  
ตำบลศาลายา อำเภอพุทธมณฑล จังหวัดนครปฐม 73170  
โทร. 0 2441 4125 โทรสาร 0 2441 9427  
<https://graduate.mahidol.ac.th>

### 2019 ANNUAL REPORT

Faculty of Graduate Studies, Mahidol University

25/25 Graduate Studies Building, Phuttamonthon 4 Road  
Salaya, Phuttamonthon District, Nakhonpathom 73170  
Tel: (66) (0) 2441-4125 Fax: (66) (0) 2441-9427  
<https://graduate.mahidol.ac.th>

## คำนำ

บัณฑิตวิทยาลัย มีความมุ่งมั่นทำหน้าที่ประสานงานกับส่วนงานต่างๆ ของมหาวิทยาลัยมหิดล ในการผลิตและพัฒนาศึกษาระดับบัณฑิตศึกษา อย่างครบวงจรตั้งแต่การกำหนดทิศทางและสนับสนุนการสร้างหลักสูตร การรับเข้าศึกษา การลงทะเบียนเรียน การพัฒนาศักยภาพนักศึกษา การขอสำเร็จการศึกษา การทำกับดุษฎีสารนิพนธ์มาตรฐานคุณภาพระดับบัณฑิตศึกษา การบริหารจัดการและการให้บริการแก่หลักสูตรและนักศึกษา รวมถึง การบริการวิชาการด้านภาษาอังกฤษ ผลงานความสำเร็จและความก้าวหน้าในการดำเนินงานในรอบปีที่ผ่านมาได้ถูกนำมารวบรวมไว้ในเล่มรายงานประจำปี 2562

บัณฑิตวิทยาลัยขอขอบคุณบุคลากรทุกท่านที่มุ่งมั่นปฏิบัติหน้าที่และให้ความร่วมมือในการจัดทำรายงานประจำปีนี้ และหวังเป็นอย่างยิ่งว่าจะเป็นประโยชน์ต่อผู้สนใจ อีกทั้ง เป็นการสื่อสารให้ทุกภาคส่วนได้ทราบถึงผลการดำเนินงานของส่วนงาน

## สารบัญ

บัณฑิตวิทยาลัย มหาวิทยาลัยมหิดล	
ความเป็นมาของบัณฑิตวิทยาลัย	8
แผนยุทธศาสตร์ มหาวิทยาลัยมหิดล พ.ศ. 2559-2562	10
แผนยุทธศาสตร์ บัณฑิตวิทยาลัย มหาวิทยาลัยมหิดล พ.ศ. 2559-2562	11
แผนยุทธศาสตร์ บัณฑิตวิทยาลัย มหาวิทยาลัยมหิดล พ.ศ. 2562-2566	12
การบริหารงานของบัณฑิตวิทยาลัย	14
- ผู้บริหารบัณฑิตวิทยาลัย มหาวิทยาลัยมหิดล	17
- หัวหน้างาน/ หัวหน้าบัณฑิตวิทยาลัยสาขา	18
- อัตรากำลังของบัณฑิตวิทยาลัย	19
- อาคารสถานที่	20
- งบประมาณ	21
ผลการดำเนินงาน	
ผลงานที่โดดเด่น	26
ด้านการศึกษา	30
- หลักสูตรระดับบัณฑิตศึกษา	30
- หลักสูตรความร่วมมือกับต่างประเทศ	36
- การรับสมัครนักศึกษาระดับบัณฑิตศึกษา	38
- จำนวนนักศึกษา	41
- กิจกรรมนักศึกษา	42
- การบริหารจัดการสรรถุนของบัณฑิตวิทยาลัย	44
- ระยะเวลาที่ใช้ในการศึกษา	46
- ความพึงพอใจของนักศึกษาที่มีต่อหลักสูตรระดับบัณฑิตศึกษา	47
- ความพึงพอใจของผู้ใช้บัณฑิต	48
- การส่งเสริมพัฒนาศักยภาพหลักสูตรบัณฑิตศึกษา	49

## สารบัญ (ต่อ)

ด้านเครื่องอำนวยความสะดวก/ บริการวิชาการ	50
- เครื่องอำนวยความสะดวกต่างประเทศ	50
- เครื่องอำนวยความสะดวกในประเทศ	53
- การเยี่ยมชมศึกษาดูงาน บัณฑิตวิทยาลัย	55
- การบริการวิชาการ	57
ด้านเทคโนโลยีสารสนเทศ	59
ด้านบริหารและพัฒนาบุคลากร	60
- การส่งเสริมความก้าวหน้าบุคลากร	60
- ผลงานวิจัยที่ได้ตีพิมพ์	61
- ผลงานที่ได้รับการจดทะเบียนลิขสิทธิ์	62
- บุคลากรที่ได้รับตำแหน่งสูงขึ้น	62
- บุคลากรเด่น	63
- กิจกรรมด้านความรับผิดชอบต่อสังคมและสิ่งแวดล้อม	64
- คะแนนเฉลี่ย Happiness	66



## บัณฑิตวิทยาลัย มหาวิทยาลัยมหิดล



## ความเป็นมาของบัณฑิตวิทยาลัย

สภามหาวิทยาลัยแพทยศาสตร์ มีมติรับหลักการ “โครงการจัดตั้งบัณฑิตวิทยาลัย” ในการประชุมครั้งที่ 77/2505 เมื่อวันที่ 28 มีนาคม พ.ศ. 2505 และสภาการศึกษาแห่งชาติได้รับหลักการ เมื่อวันที่ 12 กันยายน พ.ศ. 2505

ต่อมาเมื่อวันที่ 4 กุมภาพันธ์ พ.ศ. 2507 บัณฑิตวิทยาลัยได้รับการจัดตั้งอย่างเป็นทางการ โดยพระราชกฤษฎีกาจัดตั้งบัณฑิตวิทยาลัย ตามพระราชบัญญัติมหาวิทยาลัยแพทยศาสตร์ และเปิดรับนักศึกษาครั้งแรกในภาคต้น ปีการศึกษา 2505

บัณฑิตวิทยาลัยได้ดำเนินงานตามรูปแบบสหรัฐอเมริกา คือระบบที่ บัณฑิตวิทยาลัยเป็นองค์กรเทียบเท่าคณะ ทำหน้าที่วางนโยบายและแผนงานด้านบัณฑิตศึกษาให้สอดคล้องกับนโยบายของมหาวิทยาลัย ดูแลมาตรฐานและประสานงานกับหน่วยงานที่รับผิดชอบด้านการจัดการเรียนการสอน โดยได้แต่งตั้ง ศาสตราจารย์ นายแพทย์สวัสดิ์ สุกุลไทย เป็นคนบดี่ท่านแรก เมื่อวันที่ 18 พฤษภาคม พ.ศ. 2507 และแต่งตั้ง ศาสตราจารย์ นายแพทย์ทองน่าน วิชาตะวัตินิช เป็นผู้ช่วยคนบดี่ โดยในระยะแรก สำนักงานบัณฑิตวิทยาลัยตั้งอยู่ที่ชั้น 2 ตึกอำนวยการ โรงพยาบาลศิริราช

ปัจจุบัน หลักสูตรระดับบัณฑิตศึกษา มหาวิทยาลัยมหิดล มีจำนวน 261 หลักสูตรครอบคลุม 6 กลุ่มสาขาวิชา

- กลุ่มวิทยาศาสตร์และเทคโนโลยี
- กลุ่มวิทยาศาสตร์การแพทย์คลินิก
- กลุ่มสาธารณสุขศาสตร์
- กลุ่มสังคมศาสตร์ มนุษยศาสตร์ และศิลปศาสตร์
- กลุ่มภาษาศาสตร์ วัฒนธรรม และการศึกษา
- กลุ่มทรัพยากรและสิ่งแวดล้อม



บัณฑิตวิทยาลัยมุ่งมั่นให้การสนับสนุน กำกับคุณภาพและรักษามาตรฐานการจัดการศึกษาในระดับบัณฑิตศึกษาที่ดำเนินการโดยภาควิชา คณะ สถาบัน ของมหาวิทยาลัยมหิดล รวมถึงทำหน้าที่บริหารการศึกษา อาทิ การพิจารณาขอเปิดหลักสูตร การปรับปรุงหลักสูตร การประเมินผลหลักสูตร การออกระเบียบข้อบังคับและประสานงานกับหลักสูตรในการเปิดรับสมัครนักศึกษา การขึ้นทะเบียนนักศึกษา การกำหนดขั้นตอนการทำวิทยานิพนธ์และมาตรการป้องกันการทุจริตในการทำวิทยานิพนธ์ การเสนอขออนุมัติปริญญาให้แก่ผู้สำเร็จการศึกษา รวมถึงการให้บริการทางการศึกษาในด้านต่างๆ ส่วนการดำเนินการทางวิชาการ และการจัดการเรียนการสอน เป็นหน้าที่ของภาควิชา คณะ สถาบันที่รับผิดชอบหลักสูตรนั้นๆ

กว่า 50 ปีที่ผ่านมา บัณฑิตวิทยาลัยได้พัฒนาอย่างต่อเนื่องภายใต้การบริหารงานของคณะบดี 9 ท่าน

ศาสตราจารย์ นายแพทย์สวัสดิ์ สกุลไทย	(พ.ศ. 2507 - 2516)
ศาสตราจารย์ นายแพทย์นิวู ภมรประวัติ	(พ.ศ. 2516 - 2523)
รองศาสตราจารย์ นายแพทย์มนตรี จุลสมัย	(พ.ศ. 2523 - 2539)
ศาสตราจารย์ นายแพทย์อดุลย์ วิริยเวชกุล	(พ.ศ. 2539 - 2541)
ศาสตราจารย์เสียงชัย ล้อมม่วงค์	(พ.ศ. 2541 - 2545)
รองศาสตราจารย์รัตมีดารา หุ่นสวัสดิ์	(พ.ศ. 2545 - 2548)
ศาสตราจารย์ ม.ร.ว.ชัชวาลุภรณ์ สวัสดิ์วัฒน์	(พ.ศ. 2548 - 2550)
ศาสตราจารย์ นายแพทย์บรรจง มไหสวริยะ	(พ.ศ. 2550 - 2558)
ศาสตราจารย์ แพทย์หญิงพัชรีย์ เลิศฤกษ์	(พ.ศ. 2558 - ปัจจุบัน)

## แผนยุทธศาสตร์ มหาวิทยาลัยมหิดล

พ.ศ. 2559 - 2562

ปณิธาน	ปัญญาของแผ่นดิน		
วิสัยทัศน์	มหาวิทยาลัยมหิดลมุ่งมั่นที่จะเป็นมหาวิทยาลัยระดับโลก		
พันธกิจ	สร้างความเป็นเลิศทางด้านสุขภาพ ศาสตร์ ศิลป์ และนวัตกรรม บนพื้นฐานของคุณธรรม เพื่อสังคมไทย และประโยชน์สุขแก่มวลมนุษยชาติ		
วัฒนธรรมองค์กร	M	Mastery	รู้แจ้ง รู้จริง สมเหตุ สมผล
	A	Altruism	มุ่งผลเพื่อผู้อื่น
	H	Harmony	กลมกลืนกับสรรพสิ่ง
	I	Integrity	มั่นคงยั่งยืนในคุณธรรม
	D	Determination	แน่วแน่ทำ กล้าตัดสินใจ
	O	Originality	สร้างสรรค์สิ่งใหม่
	L	Leadership	ใฝ่ใจเป็นผู้นำ
ยุทธศาสตร์	<ol style="list-style-type: none"> <li>1 Excellence in research with global and social impact</li> <li>2 Excellence in outcome-based education for globally-competent graduates</li> <li>3 Excellence in professional services and social engagement</li> <li>4 Excellence in management for sustainable organization</li> </ol>		

## แผนยุทธศาสตร์ บัณฑิตวิทยาลัย

พ.ศ. 2559-2562

วิสัยทัศน์	นำพาการศึกษาหลังปริญญาของมหาวิทยาลัยมหิดล สู่คุณภาพระดับโลก	
พันธกิจ	<ol style="list-style-type: none"><li>กำหนดทิศทางและสนับสนุนการสร้างหลักสูตรและรายวิชาที่ตอบสนองความต้องการของสังคมโลก</li><li>กำกับดูแลมาตรฐานคุณภาพระดับบัณฑิตศึกษา</li><li>พัฒนาคุณลักษณะของบัณฑิตที่ตอบสนองต่อพลวัตโลก</li><li>พัฒนาบัณฑิตวิทยาลัยเป็นองค์กรบริหารจัดการบัณฑิตศึกษาอย่างมืออาชีพ</li></ol>	
วัฒนธรรมองค์กร	G Generosity	เอื้อเฟื้อ
	R Respect	ให้เกียรติ
	A Activeness	กระตือรือร้น
	D Dedication	ทุ่มเท
	S Service satisfaction	บริการให้เกิดความพึงพอใจ
ยุทธศาสตร์	<ol style="list-style-type: none"><li>สร้างงานวิจัยองค์กรด้านบัณฑิตศึกษา</li><li>สร้างและพัฒนาหลักสูตรและรายวิชาที่ตอบสนองความต้องการของสังคม</li><li>สร้างและพัฒนาระบบสนับสนุนหลักสูตรเพื่อขับเคลื่อนมาตรฐานคุณภาพบัณฑิตศึกษาสู่ระดับโลก</li><li>พัฒนาคุณลักษณะของบัณฑิตที่ตอบสนองต่อพลวัตโลก</li><li>สร้างมาตรฐานบริการวิชาการที่เป็นเลิศ</li><li>พัฒนาองค์กรสู่ความยั่งยืน</li></ol>	
นโยบายคุณภาพ	มุ่งเน้นพัฒนาคุณภาพบัณฑิตศึกษาและพัฒนาบัณฑิตวิทยาลัยเป็นองค์กรบริหารจัดการคุณภาพบัณฑิตศึกษาเพื่อความพึงพอใจสูงสุดของผู้รับบริการ	

## แผนยุทธศาสตร์ บัณฑิตวิทยาลัย

พ.ศ. 2562-2566 (เริ่มเมื่อ 19 สิงหาคม 2562)

### วิสัยทัศน์

To enable academic, professional, as well as career development programs to produce nationally and internationally competence human resources for 21st century

### พันธกิจ

1. กำหนดทิศทางและสนับสนุนการสร้างหลักสูตรและรายวิชาที่ตอบสนองความต้องการของสังคม
2. กำกับดูแลมาตรฐานคุณภาพระดับบัณฑิตศึกษา
3. ส่งเสริมการสร้างผลงานวิจัย/ผลงานสร้างสรรค์นวัตกรรม และการสร้างเครือข่ายร่วมกับภาคอุตสาหกรรม ผู้ประกอบการ และหน่วยงานภาครัฐ
4. พัฒนาศักยภาพนักศึกษาให้มีความรู้/ทักษะที่จำเป็นในศตวรรษที่ 21
5. บริหารจัดการองค์กรให้ทันสมัย คล่องตัว และมีธรรมาภิบาล

### ค่านิยมหลัก

G	Global Attitude	มีทัศนคติทันต่อการเปลี่ยนแปลงของโลก
R	Responsiveness	ตอบสนองต่อความต้องการของผู้รับบริการด้วยความรวดเร็ว
A	Agility	บริหารจัดการมีความคล่องตัว
D	Digitalization	พัฒนาสู่องค์การดิจิทัล
S	Service Excellence	สร้างความพึงพอใจสูงสุดแก่ผู้รับบริการ

ยุทธศาสตร์

- 1 การส่งเสริมนวัตกรรมและงานวิจัย
- 2 การส่งเสริมและพัฒนารูปแบบรายวิชาและหลักสูตร  
ที่ตอบสนองความต้องการของสังคม
- 3 การพัฒนาการกำกับมาตรฐานหลักสูตร
- 4 การส่งเสริมและพัฒนาคุณลักษณะของบัณฑิต  
ในศตวรรษที่ 21
- 5 การส่งเสริมและพัฒนาบริการวิชาการที่ตอบสนองผู้เรียน
- 6 การบริหารจัดการองค์กรสู่ความยั่งยืน

นโยบายคุณภาพ

มุ่งมั่นพัฒนาคุณภาพบัณฑิตศึกษาและพัฒนาบัณฑิตวิทยาลัย  
เป็นองค์กรบริหารจัดการคุณภาพบัณฑิตศึกษา  
เพื่อความพึงพอใจสูงสุดของผู้รับบริการ

## การบริหารงานของบัณฑิตวิทยาลัย

บัณฑิตวิทยาลัยดำเนินงานตามข้อบังคับของมหาวิทยาลัยมหิดล ว่าด้วยคณะกรรมการประจำบัณฑิตวิทยาลัย พ.ศ. 2531 ซึ่งกำหนดให้มีคณะกรรมการดังนี้

### 1. คณะกรรมการนโยบายบัณฑิตวิทยาลัย

ประกอบด้วยคณะที่ปรึกษา มีอธิการบดีเป็นประธานกรรมการ คณบดีบัณฑิตวิทยาลัยเป็นรองประธานกรรมการ และมีหัวหน้าส่วนงานที่ดำเนินการจัดการเรียนการสอนหลักสูตรระดับบัณฑิตศึกษาเป็นคณะกรรมการ ทำหน้าที่ดังนี้

1.1 เสนอแนะนโยบาย แนวทางขับเคลื่อนการพัฒนาบัณฑิตศึกษาเพื่อยกระดับคุณภาพการศึกษาและการเรียนรู้ตามนโยบายของมหาวิทยาลัย และเป็นแนวทางในการขับเคลื่อนยุทธศาสตร์ของบัณฑิตวิทยาลัย

1.2 เสนอแนะเกี่ยวกับมาตรการและแนวทางในการตัดสินใจเชิงรุก เพื่อให้การขับเคลื่อนงานบัณฑิตศึกษาเป็นตามนโยบายของมหาวิทยาลัย และขับเคลื่อนแผนพัฒนาให้เกิดผลเป็นรูปธรรม

### 2. คณะกรรมการประจำบัณฑิตวิทยาลัย

ประกอบด้วยคณบดีบัณฑิตวิทยาลัยเป็นประธานกรรมการ และมีรองคณบดีบัณฑิตวิทยาลัย คณาจารย์ หรือพนักงานประจำของส่วนงานที่ดำเนินการบัณฑิตศึกษาเป็นกรรมการ มีหน้าที่ดังนี้

2.1 ดำเนินงานตามนโยบายและแผนงานตามที่คณะกรรมการนโยบายกำหนด

2.2 ให้คำปรึกษาและคำแนะนำแก่คณบดี

2.3 วางระเบียบปฏิบัติและข้อบังคับของบัณฑิตวิทยาลัยเกี่ยวกับงานบัณฑิตศึกษา โดยไม่ขัดต่อระเบียบข้อบังคับและนโยบายของมหาวิทยาลัย

2.4 พิจารณาเสนอเปิดหรือปิดโครงการบัณฑิตศึกษา หลักสูตร และรายละเอียดหลักสูตรของบัณฑิตวิทยาลัยที่จะเสนอต่อสภามหาวิทยาลัย

2.5 พิจารณาดำเนินการวัดผลและประเมินผลบัณฑิตศึกษา

### 3. คณะกรรมการพิจารณากลับกรองหลักสูตรระดับบัณฑิตศึกษา

มหาวิทยาลัยมหิดลแต่งตั้งคณะกรรมการพิจารณากลับกรองหลักสูตรระดับบัณฑิตศึกษาเพื่อให้มีหน้าที่พิจารณากลับกรองหลักสูตร ให้ความเห็นชอบและให้ข้อเสนอแนะเกี่ยวกับหลักสูตรระดับบัณฑิตศึกษาก่อนเสนอที่ประชุมคณะกรรมการประจำมหาวิทยาลัยมหิดล และสภามหาวิทยาลัยมหิดล ตามลำดับ

นอกจากนี้ยังมี คณะกรรมการบริหารบัณฑิตวิทยาลัย ซึ่งประกอบด้วยผู้บริหาร หัวหน้างาน หัวหน้าบัณฑิตวิทยาลัยสาขา ทำหน้าที่บริหารสำนักงานคณบดีบัณฑิตวิทยาลัยให้เป็นไปด้วยความเรียบร้อย โดยกำหนดให้มีการจัดประชุมทุกเดือน เพื่อร่วมกันวางแผน พัฒนา และแก้ไขปัญหาระบบงานในการบริหารสำนักงานคณบดีบัณฑิตวิทยาลัยให้มีประสิทธิภาพและประสิทธิผล สามารถอำนวยความสะดวกต่อการดำเนินงานบัณฑิตศึกษาของทุกส่วนงาน อีกทั้ง เป็นการเปิดโอกาสให้ทุกหน่วยงานภายในบัณฑิตวิทยาลัยได้รายงานและนำเสนอผลการดำเนินงานกิจกรรมในหน้าที่ความรับผิดชอบให้ที่ประชุมรับทราบ เพื่อให้เกิดการประสานงานและเชื่อมต่อบริบบงานอย่างเป็นเอกภาพ

บัณฑิตวิทยาลัยให้ความสำคัญในการบริการแก่นักศึกษาและหลักสูตร ให้สามารถดำเนินไปอย่างมีประสิทธิภาพ และสามารถให้บริการครอบคลุมในพื้นที่ต่างๆ ของมหาวิทยาลัยมหิดล จึงได้จัดตั้งบัณฑิตวิทยาลัยสาขา เพื่อให้บริการแบบเบ็ดเสร็จ (One Stop Service) แก่นักศึกษาและหลักสูตรให้ได้รับความสะดวกและรวดเร็วในการติดต่อประสานงานกับบัณฑิตวิทยาลัย

สำนักงานคณบดีบัณฑิตวิทยาลัย ตั้งอยู่ที่อาคารบัณฑิตวิทยาลัย ศาลายา และมีบัณฑิตวิทยาลัยสาขา 4 สาขา คือ

บัณฑิตวิทยาลัย สาขาศาลายา

บัณฑิตวิทยาลัย สาขาคณะวิทยาศาสตร์

บัณฑิตวิทยาลัย สาขาคณะทันตแพทยศาสตร์

บัณฑิตวิทยาลัย สาขาคณะแพทยศาสตร์ศิริราชพยาบาล





## ผู้บริหารบัณฑิตวิทยาลัย มหาวิทยาลัยมหิดล

(1 ตุลาคม 2561 – 30 กันยายน 2562)



1. ศาสตราจารย์ ดร.แพทย์หญิงพัชรีย์ เลิศฤกษ์
2. รองศาสตราจารย์ ดร.วรากรณ์ อัครปทุมวงศ์
3. ผู้ช่วยศาสตราจารย์ ดร.สุเทพ ไวกฤษธา
4. ผู้ช่วยศาสตราจารย์ รนดล ปรีตธานันท์
5. ผู้ช่วยศาสตราจารย์ ดร.สมชัย ตระการรุ่ง
6. อาจารย์ ดร. นกมล วณิชชวรัตน์
7. รองศาสตราจารย์ ดร.บุญฤกษ์ ปัญญาภิทยไญผล
8. ผู้ช่วยศาสตราจารย์ ดร.นายแพทย์ชูศักดิ์ โอกาศเจริญ
9. Dr. Aung Win Tun
10. ผู้ช่วยศาสตราจารย์ ดร.นายแพทย์วิเชิต สุธรรมมารักษ์

- คณบดีบัณฑิตวิทยาลัย  
รองคณบดีฝ่ายวิชาการ  
รองคณบดีฝ่ายนวัตกรรมการศึกษา  
รองคณบดีฝ่ายแผนและการคลัง  
รองคณบดีฝ่ายบริหารจัดการการศึกษา  
รองคณบดีฝ่ายบริหารเทคโนโลยีดิจิทัล  
รองคณบดีฝ่ายบริหารและภารกิจพิเศษ  
รองคณบดีฝ่ายการศึกษาแบบดิจิทัล  
(ดำรงตำแหน่งวันที่ 19 มีนาคม 2562)  
ผู้ช่วยคณบดีฝ่ายวิเทศสัมพันธ์  
ผู้ช่วยคณบดีฝ่ายการตลาดดิจิทัล

## หัวหน้างาน/ หัวหน้าบัณฑิตวิทยาลัยสาขา

(1 ตุลาคม 2561 – 30 กันยายน 2562)



- |                                |  |
|--------------------------------|--|
| 1. นางจิราภรณ์ ไหมโรยรส        | หัวหน้างานคลัง                                       |
| 2. นางสาวทิวาลัย สุจินพริหม    | หัวหน้างานแผนและพัฒนา                                |
| 3. นางกนกวรรณ ต่านมะลิ         | หัวหน้างานบริการการศึกษา                             |
| 4. นางสาวศศิธรินญาศ์ จุลโพธิ์  | รักษาการหัวหน้างานพัฒนาหลักสูตร                      |
| 5. ดร.สุภาพร จตุรภักดิ์        | หัวหน้างานกิจการนักศึกษา                             |
| 6. นางขวัญฤทัย ราชสีห์         | หัวหน้างานบริหารและทรัพยากรบุคคล                     |
| 7. นางนันทวัน สุวงศ์           | รักษาการหัวหน้างานพัสดุ                              |
| 8. นายชนะ ก้อนทอง              | หัวหน้างานระบบสารสนเทศและการจัดการฐานข้อมูล          |
| 9. นางสาววรรณนา ช่วยรักษา      | หัวหน้างานวิเทศสัมพันธ์และสื่อสารองค์การ             |
| 10. นางสาวธัญวลัย สิริไพโรจน์  | รักษาการหัวหน้างานรับนักศึกษา                        |
| 11. นางสาวดุขฎิ์ เขียวมีศรี    | หัวหน้าบัณฑิตวิทยาลัย สาขาศาสาษา                     |
| 12. นางสาวธนธรรณ์ รอดพัน       | หัวหน้าบัณฑิตวิทยาลัย สาขาคณะวิทยาศาสตร์             |
| 13. นางสาววารุณี อัครธัญญาสกุล | หัวหน้าบัณฑิตวิทยาลัย สาขาคณะทันตแพทยศาสตร์          |
| 14. นางศุภานิช นุ่มดี          | หัวหน้าบัณฑิตวิทยาลัย สาขาคณะแพทยศาสตร์ศิริราชพยาบาล |

## อัตรากำลังของบัณฑิตวิทยาลัย

อัตรากำลังของบัณฑิตวิทยาลัย ปีงบประมาณ พ.ศ. 2562

(หน่วย:คน)

กลุ่มบุคลากร	คุณวุฒิการศึกษา				ช่วงอายุ Generation (ปี)			
	ต่ำกว่า ป.ตรี	ป.ตรี	ป.โท	ป.เอก	<22 (GenZ)	23-39 (GenY)	40-54 (GenX)	>55 (BB)
ผู้บริหาร	-	-	1	9	0	1	6	3
หัวหน้างาน/รักษาการ	-	9	4	1	0	4	8	2
ผู้ปฏิบัติงานด้านการสอน (ผู้ช่วยศาสตราจารย์/ อาจารย์/ผู้ช่วยอาจารย์/ ผู้เชี่ยวชาญชาวต่างชาติ)	-	-	7	1	0	4	4	0
ผู้ปฏิบัติงาน	21	76	36	-	1	53	71	8
รวม	21	85	48	11	1	62	89	13
	165				165			

## อาคาร สถานที่

สถานที่	ที่ตั้ง	พื้นที่
อาคารบัณฑิตวิทยาลัย	บัณฑิตวิทยาลัย มหาวิทยาลัยมหิดล ศาลายา	5,400 ตารางเมตร
อาคารกิจกรรมบัณฑิตวิทยาลัย	บัณฑิตวิทยาลัย มหาวิทยาลัยมหิดล ศาลายา	720 ตารางเมตร
อาคารเก็บเอกสาร	บัณฑิตวิทยาลัย มหาวิทยาลัยมหิดล ศาลายา	200 ตารางเมตร
บัณฑิตวิทยาลัย สาขาคณะวิทยาศาสตร์	ชั้น 1 ตึกวิจัย คณะวิทยาศาสตร์	114 ตารางเมตร
บัณฑิตวิทยาลัย สาขาคณะทันตแพทยศาสตร์	ชั้น 2 อาคารพรีคลินิก (PRECLINIC) คณะทันตแพทยศาสตร์	60 ตารางเมตร
บัณฑิตวิทยาลัย สาขาคณะแพทยศาสตร์ ศิริราชพยาบาล	ชั้น 3 อาคารรัศมีสิ่งแวดล้อม คณะแพทยศาสตร์ศิริราชพยาบาล	56 ตารางเมตร
สมาคมศิษย์เก่าบัณฑิตวิทยาลัย	ชั้น 4 อาคารกิจกรรมบัณฑิตวิทยาลัย ศาลายา	172 ตารางเมตร
องค์การนักศึกษาบัณฑิตวิทยาลัย และ สภานักศึกษบัณฑิตวิทยาลัย	ชั้น 3 อาคารกิจกรรมบัณฑิตวิทยาลัย ศาลายา	172 ตารางเมตร

## งบประมาณ

งบประมาณของบัณฑิตวิทยาลัยที่ได้รับการอนุมัติและการใช้จ่ายงบประมาณ  
 ประจำปีงบประมาณ พ.ศ.2562

ที่มาของงบประมาณ	งบประมาณ ที่ได้รับอนุมัติ (บาท)	การใช้จ่าย งบประมาณ (บาท)	การใช้จ่ายงบประมาณ เทียบเปอร์เซ็นต์กับ จำนวนที่ได้รับอนุมัติ
เงินงบประมาณแผ่นดิน	41,397,700.00	39,544,245.48	95.52 %
เงินรายได้กองทุน	19,785,000.00	4,042,096.27	20.43 %
เงินรายได้ส่วนงาน	251,000,000.00	244,724,360.59	97.50 %
เงินรายได้มหาวิทยาลัย	5,025,000.00	5,024,970.75	99.99 %
รวม	317,207,700.00	293,335,673.09	92.47 %

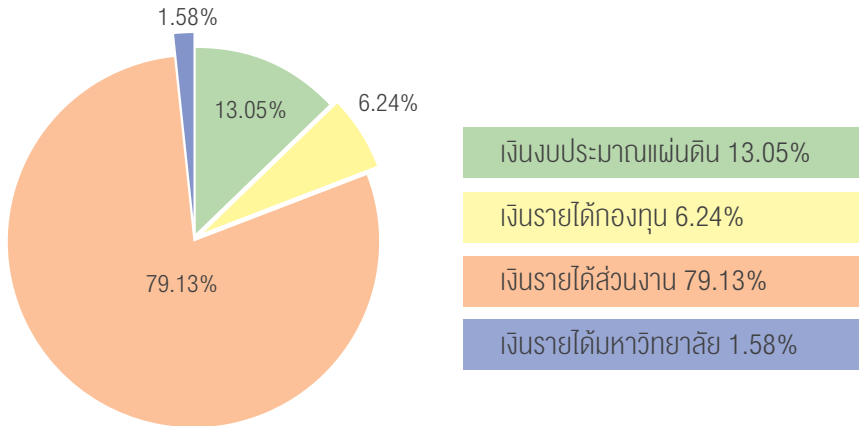
## รายงานประจำปี 2562

บัณฑิตวิทยาลัย มหาวิทยาลัยมหิดล

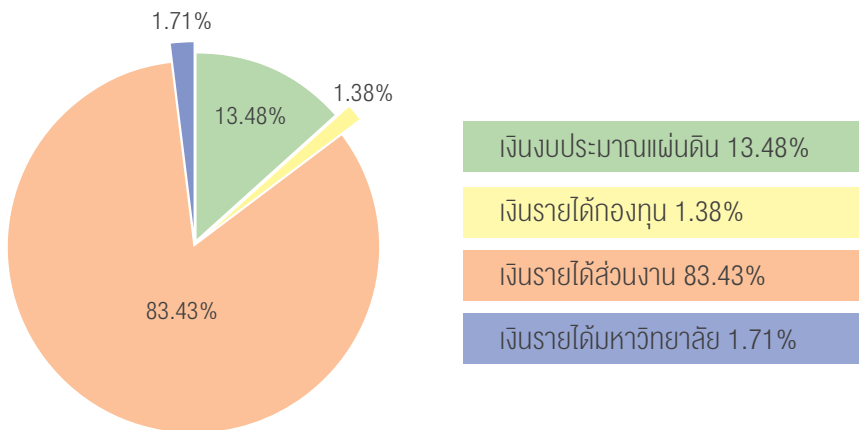
การใช้จ่ายงบประมาณของบัณฑิตวิทยาลัย จำแนกตามหมวดรายจ่าย  
ประจำปีงบประมาณ พ.ศ. 2562

หมวดรายจ่าย	เงินงบประมาณ	เงินกองทุน	เงินรายได้ ส่วนงาน	เงินรายได้ มหาวิทยาลัย
เงินเดือน	35,001,295.27	-	40,934,183.59	-
ค่าจ้างประจำ	1,181,700.00	-	2,780,580.00	-
ค่าจ้างชั่วคราว	1,384,570.00	-	1,049,285.64	-
ค่าตอบแทน	343,590.00	121,125.00	75,116,008.21	-
ค่าใช้จ่าย	820,287.00	881,538.79	62,261,504.30	-
ค่าวัสดุ	-	132,666.27	23,291,345.32	-
ค่าสาธารณูปโภค	562,529.21	-	1,606,154.59	-
ค่าครุภัณฑ์	-	-	9,119,709.99	-
ค่าที่ดินฯ	-	-	1,698,999.40	-
เงินอุดหนุน	10,000.00	2,906,766.21	26,866,589.55	5,024,970.75
งบกลาง ไม่มีงบ	240,274.00	-	-	-
รวมทั้งสิ้น	39,544,245.48	4,042,096.27	244,724,360.59	5,024,970.75

งบประมาณของบัณฑิตวิทยาลัยที่ได้รับอนุมัติ ปีงบประมาณ พ.ศ. 2562



การใช้จ่ายงบประมาณของบัณฑิตวิทยาลัย ปีงบประมาณ พ.ศ. 2562







## ผลการดำเนินงาน

## ผลงานโดดเด่น

### การพัฒนาระบบใหม่ด้านเทคโนโลยีสารสนเทศ ปี 2562

ระบบสารสนเทศ MU GRAD Plus (MU GRAD Test + Speaking) เป็นความร่วมมือระหว่างงานศูนย์ภาษา กับงานระบบสารสนเทศและการจัดการฐานข้อมูล มีวัตถุประสงค์เพื่อพัฒนาการสอบภาษาอังกฤษในด้านการพูด (Speaking) ให้สามารถวัดระดับความรู้ภาษาอังกฤษได้ครบทั้ง 4 ด้านคือ ฟัง อ่าน เขียน พูด โดยได้เริ่มทำการรวบรวมข้อมูลเพื่อพิจารณาดำเนินการพัฒนาระบบการสอบภาษาอังกฤษ MU GRAD Plus (+Speaking) และออกข้อสอบในส่วนของ Speaking โดยผู้เชี่ยวชาญด้านภาษาต่างประเทศ จากนั้นจึงได้ทำการพัฒนาโปรแกรมการสอบในส่วนของ Speaking เพิ่มขึ้นมา

TEST	Entrance Requirement	Graduation Requirement (Pass)	
		Graduate Diploma / Masters Higher Graduate Diploma	Doctoral
IELTS	3.0	5.0 (W = 5.0, S = 5.0)	6.0 (W = 6.0, S = 6.0)
TOEFL-iBT	32	64 (W = 17, S = 15)	79 (W = 23, S = 19)
MU GRAD Plus (MU GRAD Test + Speaking)	40	70 (W = 10, S = 10)	90 (W = 12, S = 12)
MU ELT	84 (Except Doctoral Level)	84 (W = 10, S = 10)	-

W = Writing, S = Speaking

↑ English score must not exceed 2 years.  
 ↓ Due to different score requirement, please check information of your chosen program.

#### English Proficiency Examination

##### Examination Schedule



## โครงการ Mahidol Apprenticeship Program (MAP)

โครงการ Mahidol Apprenticeship Program (MAP) เป็นการจัดการศึกษาแบบระบบ Non-degree ถูกพัฒนามาจากโครงการรับบุคคลทั่วไปเข้าศึกษาระดับบัณฑิตศึกษา โดยปรับเปลี่ยนรูปแบบการจัดการศึกษาระบบ Non Degree ให้มีความหลากหลายมากขึ้น MAP เป็นการศึกษาที่เปิดโอกาสให้ผู้สนใจทั่วไปเข้าศึกษา โดยไม่จำกัดอายุ เพศ อาชีพ และพื้นฐานการศึกษา เพื่อปรับ เพิ่ม พัฒนาความรู้และทักษะที่จำเป็นในการปฏิบัติงาน สามารถนำความรู้และประสบการณ์ที่ได้จากการศึกษาไปพัฒนาต่อยอด และประยุกต์ใช้ในการปฏิบัติงานทั้งด้านวิชาการและวิชาชีพ แบ่งเป็น 3 รูปแบบ

1) Mahidol Apprenticeship Program Curriculum (MAP-C) รายวิชาที่เปิดสอนอยู่ในหลักสูตรระดับบัณฑิตศึกษา และหลักสูตรประสงค์เปิดรับบุคคลทั่วไปเข้าศึกษารายวิชาของหลักสูตร ซึ่งผู้เรียนสามารถนำรายวิชามาขอโอนหน่วยกิต เพื่อเป็นส่วนหนึ่งของการศึกษาต่อในระดับบัณฑิตศึกษา มหาวิทยาลัยมหิดล ได้

ปัจจุบันมีหลักสูตรระดับบัณฑิตศึกษาจากส่วนงานต่างๆ แจ้งความประสงค์ขอเปิดรายวิชาที่เปิดสอน ภายใต้ MAP-C ตั้งแต่ภาคต้นปีการศึกษา 2559 ถึงภาคปลายปีการศึกษา 2562 จำนวน 500 รายวิชา และมีผู้สนใจสมัครเข้าร่วมฯ จำนวน 610 คน (ข้อมูล ณ วันที่ 20 ธันวาคม 2562)



Mahidol University  
Faculty of Graduate Studies

It's time to RESKILL now.

Mahidol University  
has a solution for you.

**MAP**

Short courses  
to tailor your needs!

<https://graduate.mahidol.ac.th/MAP/>

2) Mahidol Apprenticeship Program Extra (MAP-Ex) การจัดอบรม Short Course Training ในกลุ่มเนื้อหาวิชาที่จัดการอบรมโดยส่วนงานต่างๆ ของมหาวิทยาลัยมหิดล มีการดำเนินงานและการบริหารจัดการต่างๆ เปิดเสรีโดยส่วนงาน ซึ่งบัณฑิตวิทยาลัยมีบทบาทในการส่งเสริม สนับสนุน และช่วยเหลือด้านการประชาสัมพันธ์และเผยแพร่การจัดการอบรม Short Course Training ที่จัดขึ้นผ่านทาง website ของบัณฑิตวิทยาลัย มหาวิทยาลัยมหิดล ตั้งแต่เดือนสิงหาคม ถึง ธันวาคม 2562 โดยจัดเป็น 5 กลุ่มคือ กลุ่มวิทยาศาสตร์การแพทย์คลินิก กลุ่มวิทยาศาสตร์และเทคโนโลยี กลุ่มสาธารณสุขศาสตร์ กลุ่มสังคมศาสตร์ มนุษยศาสตร์ และศิลปศาสตร์ และ กลุ่มภาษาศาสตร์ วัฒนธรรม และการศึกษา มีหัวข้อที่ประชาสัมพันธ์ผ่าน บัณฑิตวิทยาลัย จำนวน 79 หัวข้อ/การอบรม และมีผู้สนใจเข้าร่วมอบรม จำนวน 2,504 คน (ข้อมูล ณ วันที่ 20 ธันวาคม 2562)

3) MAP-O (MAP Online) คือ MAP-C กับ MAP-Ex ในรูปแบบออนไลน์ ที่สามารถเรียนได้ทุกวิชา ที่ผ่านมาพบว่ามีบางหลักสูตร/ส่วนงาน ได้จัดทำ MAP-C และ MAP-Ex ในรูปแบบ Online และบัณฑิตวิทยาลัยคาดว่าจะมีการจัดทำ MAP Online ภายในปี 2563

บัณฑิตวิทยาลัยเห็นถึงความสำคัญของการพัฒนารูปแบบการจัดการศึกษาระดับ บัณฑิตศึกษาผ่านช่องทาง MAP เพื่อรองรับลูกค้ากลุ่ม Non-degree จึงยินดีสนับสนุน แนะนำ ให้ความรู้แก่หลักสูตร/ส่วนงานที่ต้องการจัดการศึกษารูปแบบผ่านช่องทาง MAP และมีโอกาส ให้ข้อมูล ความรู้ แนวคิด เกี่ยวกับการจัดการศึกษารายวิชาในหลักสูตรที่เปิดการเรียนการสอน สำหรับบุคคลทั่วไป แก่คณะ-กรรมการเฉพาะกิจ สภาคณาจารย์ ผู้บริหาร อาจารย์ ประธานและ เจ้าหน้าที่หลักสูตรระดับบัณฑิตศึกษา มหาวิทยาลัยมหิดล ในหัวข้อ Mahidol Apprenticeship Program (MAP) โดย ผู้ช่วยศาสตราจารย์ ดร. นายแพทย์วิจิต สุธรรมารักษ์ ผู้ช่วยคณบดี บัณฑิตวิทยาลัยฝ่ายการตลาดดิจิทัล ทำให้มีจำนวนการตอบรับของหลักสูตรเข้าร่วมโครงการ MAP มากขึ้น มีแนวทางในการจัด/ปรับรายวิชาในหลักสูตรปกติให้สอดคล้องกับความต้องการ ของบุคคลทั่วไป เพื่อให้เกิดการเรียนรู้ในลักษณะ Reskill Upskill Addskill โดยหลักสูตร สามารถนำรายวิชาที่เปิดมาใช้เป็นส่วนหนึ่งของการศึกษาในระดับบัณฑิตศึกษาได้ในอนาคต หรือ อาจจัดหลักสูตรการอบรมเฉพาะที่ทันสมัยทันต่อเหตุการณ์ อีกทั้งหลักสูตรได้เพิ่มช่องทางการ ประชาสัมพันธ์ Short Course Training แก่บุคคลทั่วไปอย่างทั่วถึง

## Surveillance Visit ครั้งที่ 2 ตามมาตรฐานคุณภาพ ISO 9001:2015

บัณฑิตวิทยาลัยกำหนดนโยบายคุณภาพ “มุ่งมั่นพัฒนาคุณภาพบัณฑิตศึกษา และพัฒนาบัณฑิตวิทยาลัย เป็นองค์การบริหารจัดการคุณภาพบัณฑิตศึกษา เพื่อความพึงพอใจสูงสุดของผู้รับบริการ” จึงได้นำระบบจัดการคุณภาพตามมาตรฐาน ISO 9001:2015 มาใช้เป็นเครื่องมือในการปรับปรุงกระบวนการการบริหารจัดการองค์กร และผ่านการตรวจประเมินระบบจากบริษัท Bureau Veritas Certification (Thailand) Ltd. ได้รับการรับรองการบริหารจัดการองค์กรตามมาตรฐาน ISO 9001:2015 ระยะเวลา 3 ปี (16 ตุลาคม 2560 - 15 ตุลาคม 2563) โดยทุกปีบริษัทที่ให้การรับรองจะมาติดตามตรวจประเมินคุณภาพการปฏิบัติงาน (Surveillance Visit) และได้มีการ Surveillance Visit ครั้งที่ 2 เมื่อวันที่ 30 กรกฎาคม 2562 ซึ่งบัณฑิตวิทยาลัยผ่านการตรวจประเมินทุกหน่วยงานยังคงรักษามาตรฐานการบริหารจัดการองค์กรตามมาตรฐาน ISO 9001:2015 จึงมีแผนงานที่จะขอการรับรองมาตรฐาน ISO 9001:2015 ต่อเนื่องเป็นรอบที่สองต่อไป



## ด้านการศึกษา

### หลักสูตรระดับบัณฑิตศึกษา

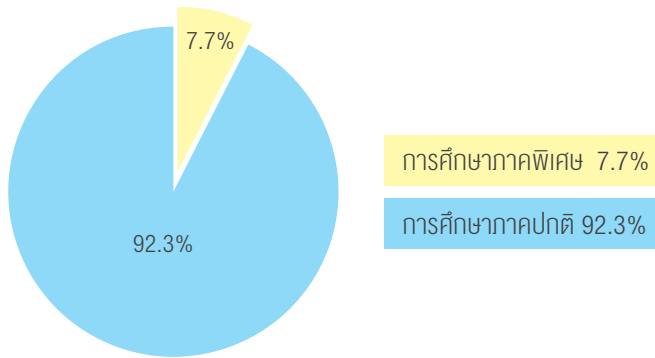
จำนวนหลักสูตรระดับบัณฑิตศึกษา ปีการศึกษา 2561 จำแนกตามระดับการศึกษา

ระดับ	การศึกษาระดับปริญญาโท		การศึกษาระดับปริญญาเอก		รวม
	หลักสูตรไทย	หลักสูตรนานาชาติ	หลักสูตรไทย	หลักสูตรนานาชาติ	
ปริญญาเอก	4	0	14	71	89
ประกาศนียบัตรบัณฑิตชั้นสูง	0	0	2	0	2
ปริญญาโท	10	6	65	83	164
ประกาศนียบัตรบัณฑิต	0	0	2	4	6
รวม	14	6	83	158	261

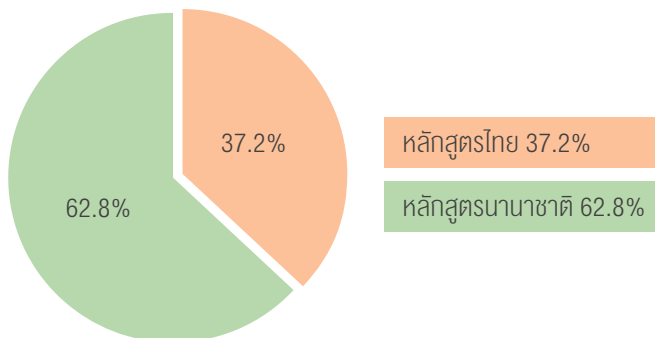
จำนวนหลักสูตรระดับบัณฑิตศึกษา ปีการศึกษา 2561 จำแนกตามกลุ่มสาขาวิชา

กลุ่มสาขาวิชา	การศึกษาระดับปริญญาโท		การศึกษาระดับปริญญาเอก		รวม
	หลักสูตรไทย	หลักสูตรนานาชาติ	หลักสูตรไทย	หลักสูตรนานาชาติ	
กลุ่มวิทยาศาสตร์และเทคโนโลยี	4	3	9	56	72
กลุ่มวิทยาศาสตร์สุขภาพ	3	0	49	81	133
กลุ่มสังคมศาสตร์และมนุษยศาสตร์	7	3	25	21	56
รวม	14	6	83	158	261

สัดส่วนการศึกษาระดับบัณฑิตศึกษา กับ การศึกษาระดับปริญญาตรี  
ของหลักสูตรระดับบัณฑิตศึกษา ปีการศึกษา 2561

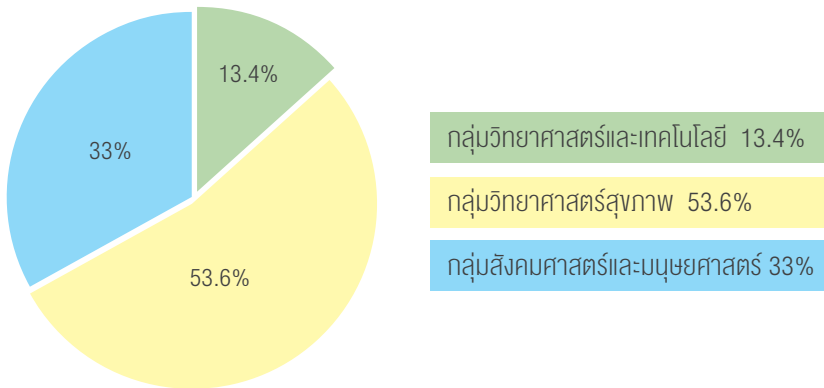


สัดส่วนหลักสูตรไทย กับ หลักสูตรนานาชาติ  
ของหลักสูตรระดับบัณฑิตศึกษา ปีการศึกษา 2561

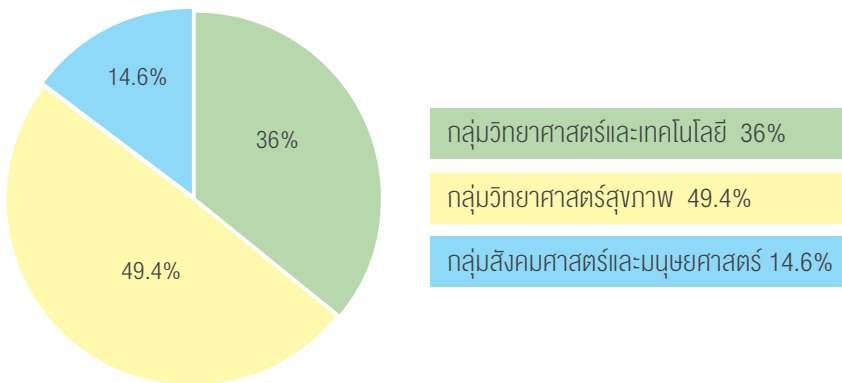




หลักสูตรไทย จำแนกตามกลุ่มสาขาวิชา



หลักสูตรนานาชาติ จำแนกตามกลุ่มสาขาวิชา



จำนวนหลักสูตรระดับบัณฑิตศึกษา จำแนกตามคณะ/สถาบัน/วิทยาลัย  
มหาวิทยาลัยมหิดล ปีการศึกษา 2561

คณะ/สถาบัน/วิทยาลัยที่จัดการเรียนการสอน	จำนวนหลักสูตรสาขาวิชา/สาขาวิชาเอก*				รวม
	การศึกษามหาภาคพิเศษ		การศึกษามหาภาคปกติ		
	หลักสูตรไทย	หลักสูตรนานาชาติ	หลักสูตรไทย	หลักสูตรนานาชาติ	
หลักสูตรภายใต้การประสานงานของบัณฑิตวิทยาลัย					
1. คณะแพทยศาสตร์ศิริราชพยาบาล	3	0	9	15	27
2. คณะวิทยาศาสตร์	0	0	0	33	33
3. สถาบันนวัตกรรมและการเรียนรู้	0	0	0	2	2
4. คณะเทคโนโลยีสารสนเทศและการสื่อสาร	0	3	0	1	4
5. คณะแพทยศาสตร์ sw.รามารับดี	0	0	9	11	20
6. คณะสาธารณสุขศาสตร์	0	0	11	7	18
7. คณะสิ่งแวดล้อมและทรัพยากรศาสตร์	0	0	3	2	5
8. คณะสังคมศาสตร์และมนุษยศาสตร์	4	0	13	5	22
9. คณะเภสัชศาสตร์	0	0	0	16	16
10. คณะพยาบาลศาสตร์	0	0	7	1	8
11. คณะทันตแพทยศาสตร์	0	0	4	7	11
12. คณะเทคนิคการแพทย์	0	0	0	3	3
13. คณะวิศวกรรมศาสตร์	4	0	4	11	19
14. สถาบันวิจัยภาษาและวัฒนธรรมเอเชีย	0	0	4	1	5
15. สถาบันวิจัยประชากรและสังคม	0	0	2	3	5
16. สถาบันชีววิทยาศาสตร์โมเลกุล	0	0	0	5	5
17. สถาบันพัฒนาสุขภาพอาเซียน	0	0	1	1	2
18. สถาบันโชนาการ	0	0	1	2	3
19. วิทยาลัยราชสุดา	2	0	1	0	3
20. วิทยาลัยดุริยางคศิลป์	1	0	2	2	5
21. วิทยาลัยวิทยาศาสตร์และเทคโนโลยีการกีฬา	0	0	1	1	2
22. วิทยาลัยศาสนศึกษา	0	0	0	2	2
23. สถาบันแห่งชาติเพื่อการพัฒนาเด็กและครอบครัว	0	0	1	0	1
24. สถาบันสิทธิมนุษยชนและสันติศึกษา	0	0	1	3	4

## รายงานประจำปี 2562

บัณฑิตวิทยาลัย มหาวิทยาลัยมหิดล

คณะ/สถาบัน/วิทยาลัยที่จัดการเรียนการสอน	จำนวนหลักสูตรสาขาวิชา/สาขาวิชาเอก*				รวม
	การศึกษาระดับพิเศษ		การศึกษาระดับปกติ		
	หลักสูตรไทย	หลักสูตรนานาชาติ	หลักสูตรไทย	หลักสูตรนานาชาติ	
25. โครงการร่วมคณะแพทยศาสตร์ sw.รามารับดี/ คณะพยาบาลศาสตร์	0	0	0	1	1
26. โครงการร่วมคณะวิทยาศาสตร์/ คณะเภสัชศาสตร์	0	0	0	1	1
27. โครงการร่วมคณะแพทยศาสตร์ sw.รามารับดี/ สถาบันโภชนาการ	0	0	2	0	2
28. คณะเวชศาสตร์เขตร้อน	0	0	0	9	9
29. คณะศิลปศาสตร์	0	0	0	2	2
30. คณะกายภาพบำบัด	0	0	2	2	4
31. ศูนย์จิตตปัญญาศึกษา	0	0	1	0	1
32. วิทยาลัยแพทยศาสตร์พระมงกุฎเกล้า (สถาบันสมทบ)	0	0	1	0	1
33. โครงการร่วม คณะแพทยศาสตร์ sw.รามารับดี/ คณะแพทยศาสตร์ศิริราชพยาบาล/ สถาบันแห่งชาติเพื่อการพัฒนาเด็กและครอบครัว	0	0	1	0	1
34. คณะสัตวแพทยศาสตร์	0	0	0	3	3
35. โครงการร่วม คณะเภสัชศาสตร์ / แพทยศาสตร์ศิริราชพยาบาล / คณะสาธารณสุขศาสตร์คณะสังคมศาสตร์และ มนุษยศาสตร์ / สถาบันวิจัยประชากรและสังคม / บัณฑิตวิทยาลัย	0	0	0	2	2
36. วิทยาลัยนานาชาติ	0	2	0	0	2
37. โครงการร่วม สถาบันพัฒนาสุขภาพอาเซียน / สถาบันวิจัยประชากรและสังคม / คณะสัตวแพทยศาสตร์ / คณะสาธารณสุขศาสตร์ / คณะเวชศาสตร์เขตร้อน / คณะสิ่งแวดล้อมและทรัพยากรศาสตร์	0	0	0	1	1

คณะ/สถาบัน/วิทยาลัยที่จัดการเรียนการสอน	จำนวนหลักสูตรสาขาวิชา/สาขาวิชาเอก*				รวม
	การศึกษาระดับบัณฑิตศึกษา		การศึกษาระดับปริญญาตรี		
	หลักสูตรไทย	หลักสูตรนานาชาติ	หลักสูตรไทย	หลักสูตรนานาชาติ	
38. โครงการร่วม บัณฑิตวิทยาลัย / คณะสิ่งแวดล้อมและทรัพยากรศาสตร์ / คณะสังคมศาสตร์ และมนุษยศาสตร์ / สถาบันวิจัยประชากรและสังคม / สถาบันสิทธิมนุษยชนและสันติศึกษา/ สถาบันวิจัยภาษาและวัฒนธรรมเอเซีย	0	1	0	0	1
39. วิทยาเขตกาญจนบุรี	0	0	1	0	1
รวม	14	6	82	155	257
หลักสูตรที่ไม่ได้อยู่ภายใต้การประสานงานของ บัณฑิตวิทยาลัย					
1. วิทยาลัยการจัดการ	0	0	1	3	4
รวม	0	0	1	3	4
รวมทั้งสิ้น	14	6	83	158	261

\* จำนวนหลักสูตรที่ได้รับอนุมัติจากสภามหาวิทยาลัย

## หลักสูตรความร่วมมือกับต่างประเทศ ปีการศึกษา 2561

หลักสูตร / สาขาวิชา	มหาวิทยาลัยคู่ความร่วมมือ
Double Degree	
<p>1 หลักสูตรวิทยาศาสตรมหาบัณฑิต สาขาวิชาทันตกรรมรากเทียม (หลักสูตรนานาชาติ) Master of Science Program in Implant Dentistry (International Program) หลักสูตรปรับปรุง ปีการศึกษา 2562 คณะทันตแพทยศาสตร์</p>	<p>Master of Science in Implantology and Dental Surgery International Medical College (IMC), MIB GmbH, Muenster, Germany</p>
<p>2 หลักสูตรวิศวกรรมศาสตรมหาบัณฑิต สาขาวิชาวิศวกรรมสิ่งแวดล้อมและทรัพยากรน้ำ (หลักสูตรนานาชาติ) Master of Engineering Program in Environmental and Water Resources Engineering (International Program) หลักสูตรปรับปรุง พ.ศ. 2560 คณะวิศวกรรมศาสตร์</p>	<p>Master of Global Environmental Studies The Graduate School of Global Environmental Studies, Kyoto University</p>
<p>3 หลักสูตรศิลปศาสตรมหาบัณฑิต สาขาวิชาสิทธิมนุษยชนและการพัฒนาประชาธิปไตย (หลักสูตรนานาชาติ) Master of Arts Program in Human Rights and Democratisation (International Program) หลักสูตรปรับปรุง พ.ศ. 2559 โครงการจัดตั้งสถาบันสิทธิมนุษยชนและสันติศึกษา</p>	<p>Ateneco de Manila, Philippines Gadjha Mada, Indonesia Purbanchal, Nepal Colombo, Sri Lanka</p>
<p>4 หลักสูตรการจัดการมหาบัณฑิต (หลักสูตรนานาชาติ) Master of Management (International Program) หลักสูตรปรับปรุง ปีการศึกษา 2562 วิทยาลัยการจัดการ</p>	<p>Master in International Management Toulouse University, Toulouse School of Management, France</p>

หลักสูตร / สาขาวิชา	มหาวิทยาลัยคู่ความร่วมมือ
<p>5 หลักสูตรศิลปศาสตรมหาบัณฑิต สาขาวิชาภาษาศาสตร์ประยุกต์ (หลักสูตรนานาชาติ) (หลักสูตรภาคปกติและภาคพิเศษ) Master of Arts Program in Applied Linguistics (International Program) (Regular and Special Program) หลักสูตรปรับปรุง พ.ศ. 2560 คณะศิลปศาสตร์</p>	<p>Osaka University, Japan</p>
<p>6 หลักสูตรปรัชญาดุษฎีบัณฑิต สาขาวิชาเทคโนโลยีชีวภาพ (หลักสูตรนานาชาติ) Doctor of Philosophy Program in Biotechnology (International Program) หลักสูตรปรับปรุง พ.ศ. 2561 คณะวิทยาศาสตร์</p>	<p>Chiba University, Japan</p>
<p>7 วิทยาศาสตรมหาบัณฑิต สาขาวิชาวิทยาการคอมพิวเตอร์ (หลักสูตรนานาชาติ-ภาคพิเศษ) คณะเทคโนโลยีสารสนเทศและการสื่อสาร คณะวิศวกรรมศาสตร์</p>	<p>Faculty of Engineering Science University College London (UCL) United Kingdom</p>
<p>Joint Degree</p>	
<p>8 ศิลปศาสตรมหาบัณฑิต สาขาวิชาพหุคดีวิทยา เชิงประชากรและสังคม (หลักสูตรนานาชาติ) สถาบันวิจัยประชากรและสังคม</p>	<p>Miami University United States</p>

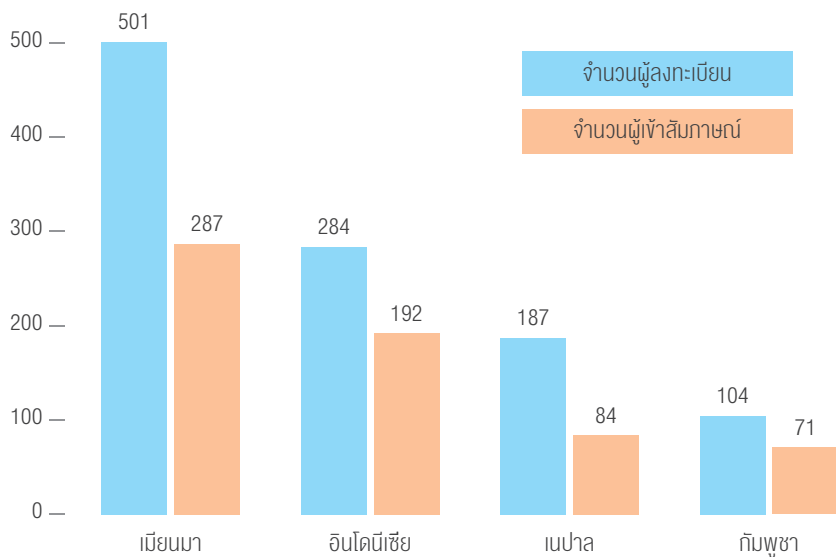
# การรับสมัครนักศึกษาระดับบัณฑิตศึกษา ปีการศึกษา 2562

บัณฑิตวิทยาลัยมีหน้าที่รับผิดชอบในการประสานงานรับสมัครนักศึกษา ทั้งนักศึกษาไทยและนักศึกษาต่างชาติกับส่วนงานต่างๆ ที่เปิดหลักสูตรระดับบัณฑิตศึกษา เป็นการกำกับดูแลมาตรฐานการรับนักศึกษาของแต่ละหลักสูตรอย่างเป็นระบบ ยุติธรรม โปร่งใสและตรวจสอบได้ ซึ่งเป็นปัจจัยสำคัญประการหนึ่งที่จะส่งผลต่อเนื่องไปยังกระบวนการผลิตบัณฑิต และทำให้ได้บัณฑิตที่สำเร็จการศึกษามีคุณภาพ โดยได้ดำเนินการประชาสัมพันธ์การรับสมัครนักศึกษาระดับบัณฑิตศึกษา มหาวิทยาลัยมหิดล และเป็นส่วนงานกลางในการรับสมัครนักศึกษาระดับบัณฑิตศึกษา ปีการศึกษา 2562 มีหลักสูตรที่เปิดรับสมัครนักศึกษา จำนวน 259 หลักสูตร (นับหลักสูตรแบบแยกภาคปกติกับภาคพิเศษ) และมีกิจกรรมหลัก

1. บัณฑิตวิทยาลัย ร่วมกับ คณะแพทยศาสตร์โรงพยาบาลรามาธิบดี จัดโครงการรับสมัครนักศึกษาจากสหพันธ์สาธารณรัฐประชาธิปไตยเนปาล เข้าศึกษาในหลักสูตร Master of Nursing Science เมื่อวันที่ 21 กันยายน 2562 ณ โรงแรม Annapurna, Kathmandu สหพันธ์สาธารณรัฐประชาธิปไตยเนปาล เพื่อประชาสัมพันธ์และสัมภาษณ์ผู้สมัครเข้าศึกษา

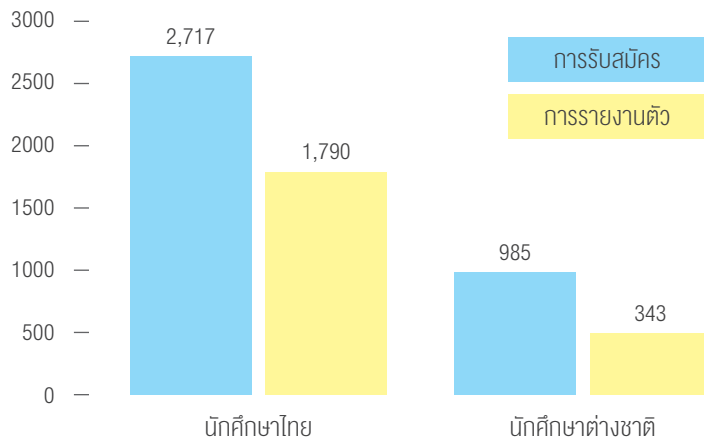
2. บัณฑิตวิทยาลัย จัดโครงการ On-site Interview and Active Recruitment - 2019 จำนวน 5 ครั้ง (4 ประเทศ) มีผู้เข้าร่วมโครงการรวม 1,076 คน มีผู้บริหารและคณาจารย์ของหลักสูตรระดับบัณฑิตศึกษาจากคณะแพทยศาสตร์ศิริราชพยาบาล คณะแพทยศาสตร์โรงพยาบาลรามาธิบดี คณะวิทยาศาสตร์ คณะสาธารณสุขศาสตร์ คณะเภสัชศาสตร์ คณะพยาบาลศาสตร์ คณะวิศวกรรมศาสตร์ สถาบันวิจัยประชากรและสังคม สถาบันโภชนาการ สถาบันพัฒนาสุขภาพอาเซียน คณะสังคมศาสตร์และมนุษยศาสตร์ คณะสิ่งแวดล้อมและทรัพยากรศาสตร์ วิทยาลัยการจัดการ วิทยาลัยศาสนศึกษา สถาบันนวัตกรรมการเรียนรู้ และสถาบันชีววิทยาศาสตร์โมเลกุล ร่วมโครงการ

26 มกราคม 2562	ณ Juliana Hotel Phnom Penh ราชอาณาจักรกัมพูชา
2 กุมภาพันธ์ 2562	ณ จากาตาร์ สาธารณรัฐอินโดนีเซีย
4 กุมภาพันธ์ 2562	ณ บาหลี สาธารณรัฐอินโดนีเซีย
2 มีนาคม 2562	ณ กางจุมานทุ สหพันธ์สาธารณรัฐประชาธิปไตยเนปาล
9 มีนาคม 2562	ณ Chatrium Hotel Royal Lake Yangon สาธารณรัฐแห่งสหภาพเมียนมา

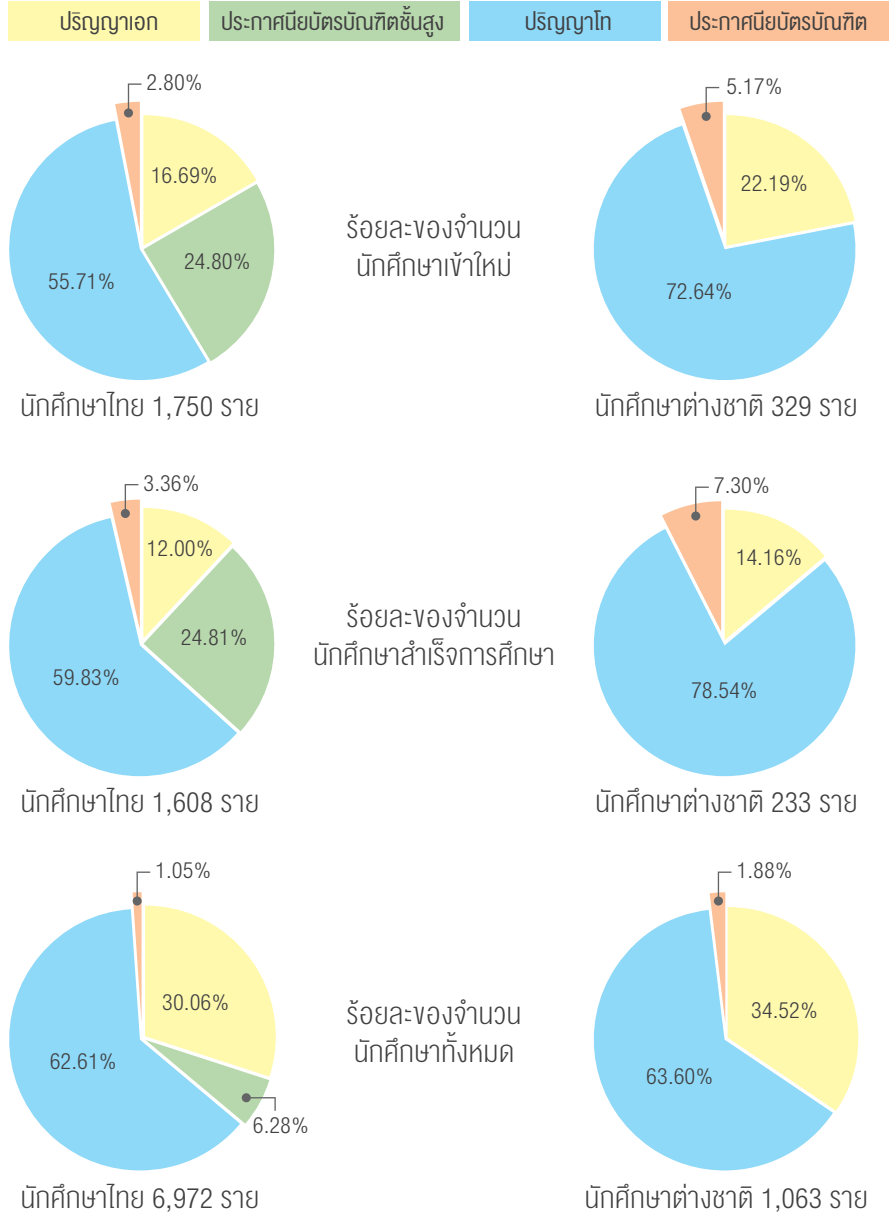




จำนวนการสมัครและการรายงานตัวเข้าศึกษาของนักศึกษาไทยและนักศึกษาต่างชาติ



## จำนวนนักศึกษา ปีการศึกษา 2561



\* ไม่ได้รวมจำนวนนักศึกษาของวิทยาลัยการจัดการ

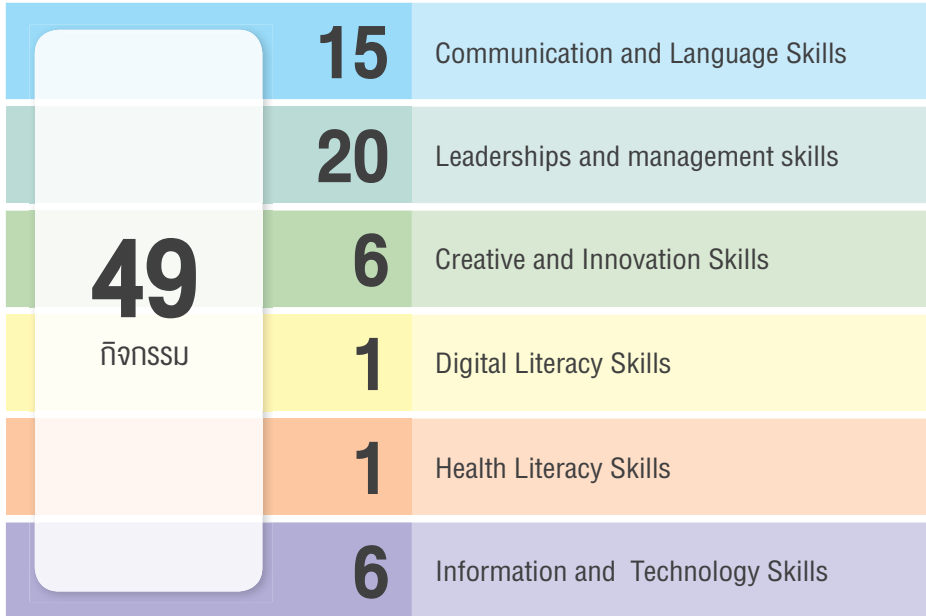
## กิจกรรมนักศึกษา

ปีงบประมาณ 2562 บัณฑิตวิทยาลัย มหาวิทยาลัยมหิดล ร่วมกับ สภานักศึกษาและ องค์การนักศึกษา บัณฑิตวิทยาลัย ได้จัดโครงการ/กิจกรรม สำหรับพัฒนาศักยภาพนักศึกษา ด้าน Soft Skills ครอบคลุม 8 ทักษะ มีนักศึกษาเข้าร่วมกิจกรรม 4,212 ราย

การจัดกิจกรรมพัฒนาทักษะ Soft skills จำนวน 71 กิจกรรม



การเปรียบเทียบกิจกรรม พัฒนาศักยภาพ Soft skills จำนวน 49 กิจกรรม



## การบริหารจัดสรรทุนของบัณฑิตวิทยาลัย ปี 2562

(ทุกแหล่งเงิน / กองทุน / แหล่งทุนภายนอก)

การจัดสรรทุน	จำนวนเงิน ที่จัดสรร (บาท)
1. ทุนผู้ช่วยวิจัยบัณฑิตศึกษา ในรอบปีการศึกษา 2562 จำนวน 4 ทุน	480,000
2. ทุนสนับสนุนนักศึกษาระดับบัณฑิตศึกษาในการเสนอผลงาน ทางวิชาการ ณ ต่างประเทศ ปีงบประมาณ พ.ศ. 2562 ปริญญาโท จำนวน 55 ทุน / ปริญญาเอก จำนวน 24 ทุน	1,359,600
3. ทุนสนับสนุนนักศึกษาระดับบัณฑิตศึกษาในการเสนอผลงาน ทางวิชาการภายในประเทศ ปีงบประมาณ พ.ศ. 2562 ปริญญาโท จำนวน 109 ทุน / ปริญญาเอก จำนวน 23 ทุน	459,600
4. รางวัลวิทยานิพนธ์นวัตกรรมดีเด่น ประจำปีงบประมาณ พ.ศ. 2562 ระดับดีมาก 2 รางวัล ระดับดี 3 รางวัล	350,000
5. เงินรางวัลวิทยานิพนธ์ดีเด่น ปีงบประมาณ พ.ศ. 2562 ปริญญาโท จำนวน 10 รางวัล / ปริญญาเอก จำนวน 6 รางวัล	395,000
6. เงินยืม ปีการศึกษา 2561 ปริญญาโท จำนวน 6 ทุน / ปริญญาเอก จำนวน 4 ทุน	244,800
7. ทุนอุดหนุนพัฒนาคณาจารย์บัณฑิตศึกษาไปเสนอผลงาน วิชาการ ณ ต่างประเทศ ปีงบประมาณ พ.ศ. 2562 จำนวน 55 ทุน	1,158,300
8. ผู้สำเร็จการศึกษาที่ได้รางวัลเกียรติยศ “DEAN’ S LIST” ปีการศึกษา 2561 ปริญญาโท จำนวน 17 ทุน / ปริญญาเอก จำนวน 8 ทุน	*

การจัดสรรทุน	จำนวนเงิน ที่จัดสรร (บาท)
9. ทุนเฉลิมพระเกียรติ 60 ปีครองราชสมบัติ ปีการศึกษา 2562 ปริญญาเอก จำนวน 9 ทุน / ปริญญาโท จำนวน 21 ทุน	793,260
10. การให้ทุนสนับสนุนการทำวิทยานิพนธ์บางส่วนสำหรับ นักศึกษาระดับบัณฑิตศึกษา ปี 2561 จำนวน 20 ทุน	300,000
11. โครงการทุนการศึกษาระดับบัณฑิตศึกษา มหาวิทยาลัยมหิดล (ร่วมกับมหาวิทยาลัย) ปีงบประมาณ พ.ศ. 2562	7,800,434
12. ทุนสนับสนุนนักศึกษาระดับบัณฑิตศึกษาที่ทำหน้าที่เป็นผู้ช่วย นักศึกษาพิการของบัณฑิตวิทยาลัย ในรอบปีการศึกษา 2561 ปีการศึกษา 2561 จำนวน 4 ทุน (48,000) ปีการศึกษา 2562 จำนวน 1 ทุน (12,000)	60,000
13. ทุนช่วยเหลือนักศึกษาพิการระดับบัณฑิตศึกษา ปีการศึกษา 2561 จำนวน 4 ทุน (120,000) ปีการศึกษา 2562 จำนวน 1 ทุน (30,000)	150,000
14. ทุนบัณฑิตศึกษา สำนักงานคณะกรรมการวิจัยแห่งชาติ ปีงบประมาณ พ.ศ. 2562 ปริญญาโท จำนวน 22 ทุน / ปริญญาเอก จำนวน 14 ทุน	2,964,800
15. ทุนสถาบันบัณฑิตวิทยาศาสตร์และเทคโนโลยีไทย (TGIST) ปีการศึกษา 2562 ปริญญาโท จำนวน 4 ทุน / ปริญญาเอก จำนวน 1 ทุน	1,608,000

\* มอบเป็นโล่เกียรติยศ

## ระยะเวลาที่ใช้ในการศึกษา ปีการศึกษา 2561

ระดับปริญญา	ค่าเฉลี่ยระยะเวลาการสำเร็จการศึกษา		
	นักศึกษาทั้งหมด	นักศึกษาไทย	นักศึกษาต่างชาติ
ปริญญาเอก	5.27 ปี	5.53 ปี	3.76 ปี
ประกาศนียบัตรบัณฑิตชั้นสูง	0.81 ปี	0.81 ปี	-
ปริญญาโท	3.17 ปี	3.42 ปี	1.83 ปี
ประกาศนียบัตรบัณฑิต	0.86 ปี	0.98 ปี	0.47 ปี



## ความพึงพอใจของนักศึกษาที่มีต่อหลักสูตรระดับบัณฑิตศึกษา ปีการศึกษา 2561

ความพึงพอใจของนักศึกษา ที่มีต่อหลักสูตร (คะแนนเต็ม 5)	ภาพรวม		นักศึกษาไทย		นักศึกษาต่างชาติ	
	ระดับ ป.เอก	ระดับ ป.โท	ระดับ ป.เอก	ระดับ ป.โท	ระดับ ป.เอก	ระดับ ป.โท
จำนวนผู้สำเร็จการศึกษา	226	1,145	193	962	33	183
จำนวนผู้ตอบแบบสอบถาม	191	1,086	164	914	27	172
1. ด้านโครงสร้างและเนื้อหาวิชา ของหลักสูตร	4.17	4.35	4.18	4.37	4.11	4.26
2. ด้านอาจารย์ผู้สอน	4.19	4.38	4.18	4.39	4.24	4.32
3. ด้านอาจารย์ที่ปรึกษา วิทยานิพนธ์/สารนิพนธ์หลัก	4.32	4.47	4.31	4.49	4.39	4.36
4. ด้านการบริหารจัดการเรียน การสอนของหลักสูตร	4.07	4.28	4.06	4.29	4.12	4.27
5. ด้านการจัดกิจกรรมพัฒนา นักศึกษา	4.12	4.31	4.11	4.31	4.21	4.31
6. ด้านระบบสารสนเทศของ บัณฑิตวิทยาลัย	4.15	4.29	4.13	4.31	4.32	4.20
ภาพรวมความพึงพอใจ ของนักศึกษาที่มีต่อหลักสูตร	4.19	4.37	4.19	4.38	4.22	4.30



## ความพึงพอใจของผู้ใช้บัณฑิต ปีการศึกษา 2560

คุณลักษณะบัณฑิต (คะแนนเต็ม 5)	ค่าเฉลี่ย	
	ปริญญาเอก	ปริญญาโท
ผู้สำเร็จการศึกษา	210	1,139
ผู้สำเร็จการศึกษาที่มีงานทำหรือศึกษาต่อ	174	913
ผู้ตอบแบบสอบถาม	40	162
- ด้านอัตลักษณ์ นักศึกษามหาวิทยาลัยมหิดล	4.41	4.48
- ด้านความรู้/ความสามารถในวิชาการ/วิชาชีพ	4.33	4.30
- ด้านทักษะทางปัญญา	4.26	4.25
- ด้านคุณธรรมจริยธรรม	4.51	4.46
- ด้านทักษะความสัมพันธ์ระหว่างบุคคลและ ความรับผิดชอบ	4.33	4.36
- ด้านทักษะการวิเคราะห์เชิงตัวเลข การสื่อสาร และการใช้เทคโนโลยี	4.32	4.24
T-Shaped breadth & depth	4.45	4.32
Globally Talented	4.41	4.33
Socially Contributing	4.41	4.36
Entrepreneurially Minded	4.44	4.35
คุณลักษณะ Soft Skills ของบัณฑิต	4.16	4.03
ค่าเฉลี่ยภาพรวมความพึงพอใจของ ผู้บังคับบัญชา/นายจ้าง	4.37	4.31

## การส่งเสริมศักยภาพหลักสูตรบัณฑิตศึกษา

บัณฑิตวิทยาลัยได้จัดโครงการให้ความรู้สำหรับประธานและเจ้าหน้าที่หลักสูตรระดับบัณฑิตศึกษา ปี พ.ศ. 2562 เพื่อแลกเปลี่ยนข้อมูลและข้อคิดเห็นในประเด็นต่างๆ ที่เกิดจากการปฏิบัติงาน ในด้านบริหารจัดการการศึกษา ด้านงบประมาณ ด้านพัสดุและการคลัง ด้านการเข้าถึงเทคโนโลยีสารสนเทศของบัณฑิตวิทยาลัย รวมถึง กรณีศึกษาข้อควรระวังในการปฏิบัติงานที่ควรทราบ และการทำงานร่วมกันระหว่างบัณฑิตวิทยาลัยและหลักสูตรระดับบัณฑิตศึกษาจำนวน 11 ครั้ง

จำนวนประธานและเจ้าหน้าที่หลักสูตรบัณฑิตศึกษา  
ที่เข้าร่วมการส่งเสริมศักยภาพหลักสูตรบัณฑิตศึกษา

ด้านบริหารจัดการการศึกษา	225 คน
ด้านงบประมาณ ด้านพัสดุและการคลัง	334 คน
ด้านการเข้าถึงเทคโนโลยีสารสนเทศของบัณฑิตวิทยาลัย	181 คน
ด้านบริหารจัดการการศึกษาและการเข้าถึงเทคโนโลยีสารสนเทศ	112 คน

## ด้านเครือข่ายความร่วมมือและบริการวิชาการ

### เครือข่ายความร่วมมือต่างประเทศ

#### ราชอาณาจักรกัมพูชา

25 มกราคม 2562 บัณฑิตวิทยาลัย และคณะพยาบาลศาสตร์ ร่วมลงนามความร่วมมือเปิดหลักสูตรพยาบาลศาสตรมหาบัณฑิต (หลักสูตรนานาชาติ) คณะพยาบาลศาสตร์ มหาวิทยาลัยมหิดล สอนโดยอาจารย์จากมหาวิทยาลัยมหิดล ซึ่งจะจัดการเรียนการสอนที่ International University ราชอาณาจักรกัมพูชา

25 มกราคม 2562 บัณฑิตวิทยาลัย ร่วมกับผู้แทนของมหาวิทยาลัยมหิดล และผู้ประกอบการธุรกิจไทยในราชอาณาจักรกัมพูชา ได้ร่วมหารือแนวทางและความเป็นไปได้ในการระดมทุนการศึกษา (Dinner Talk for Capacity Building Project in Cambodia) ณ Hua Nam Restaurant กรุงพนมเปญ เพื่อสนับสนุนให้นักเรียนชาวกัมพูชาได้เข้ามาศึกษาในระดับปริญญาโทและปริญญาเอกที่มหาวิทยาลัยมหิดล เป็นการร่วมสร้าง Capacity Building ให้กับชาวกัมพูชา อีกทั้งยังสร้างเสริมความสัมพันธ์อันดีระหว่างประเทศไทยและราชอาณาจักรกัมพูชา

#### สาธารณรัฐฟิลิปปินส์

29 พฤษภาคม 2562 บัณฑิตวิทยาลัย ได้ต้อนรับอาคันตุกะจาก Philippine Association for Graduate Education National Capital Region, Philippines ณ ห้องประชุม 408 ชั้น 4 อาคารบัณฑิตวิทยาลัย ศาลายา ในการเยี่ยมชมการดำเนินงาน การจัดการศึกษา หลักสูตร และทุนการศึกษา รวมถึงหารือแนวทางการสร้างความร่วมมือทางการศึกษา และความร่วมมือในรูปแบบอื่นๆ ที่จะเกิดขึ้นในอนาคต

### สาธารณรัฐอินโดนีเซีย

25-26 มิถุนายน 2562 บัณฑิตวิทยาลัยจัดโครงการแลกเปลี่ยนนักศึกษาจาก ต่างประเทศ - Inbound เพื่อส่งเสริม พัฒนาความร่วมมือระหว่างบัณฑิตวิทยาลัย มหาวิทยาลัยมหิดล และ Universitas Airlangga สาธารณรัฐอินโดนีเซีย โดยมีการบรรยายให้ความรู้ในหัวข้อ Creative Design Thinking และจัด Workshop and Discussion-Creative Design Thinking สำหรับนักศึกษาอาสาสมัครระดับบัณฑิตศึกษา มหาวิทยาลัยมหิดล และนักศึกษาจาก Universitas Airlangga นอกจากนี้ ได้จัดกิจกรรม Cultural Exchange การแลกเปลี่ยนเรียนรู้ทางวัฒนธรรมผ่านการทำอาหารไทยและอาหารอินโดนีเซีย ณ อาคารบัณฑิตวิทยาลัย ศาลายา และกิจกรรม Culture Trip เพื่อเรียนรู้วิถีชีวิต และประเพณีไทย ณ พิพิธภัณฑ์หุ่นขี้ผึ้งไทย จังหวัดนครปฐม

26 มิถุนายน 2562 คณบดีบัณฑิตวิทยาลัย ร่วมเป็นวิทยากรพิเศษ โครงการ “Tribute to Professor Sangkot Marzuki: Science Knows No Boundaries” ณ Universitas Hasanuddin สาธารณรัฐอินโดนีเซีย และร่วมลงนามความร่วมมือ MoA ระหว่างบัณฑิตวิทยาลัย มหาวิทยาลัยมหิดล กับ บัณฑิตวิทยาลัย Universitas Hasanuddin สาธารณรัฐอินโดนีเซีย

### ประเทศญี่ปุ่น

7 สิงหาคม 2562 บัณฑิตวิทยาลัย ร่วมเป็นสักขีพยานพิธีบันทึกข้อตกลงความร่วมมือทางวิชาการระหว่าง Tokyo Medical and Dental University ประเทศญี่ปุ่น กับมหาวิทยาลัยมหิดล ณ หอสมุดศิริราช คณะแพทยศาสตร์ศิริราชพยาบาล มหาวิทยาลัยมหิดล เพื่อจัดทำหลักสูตร Joint Degree Doctoral Program in Medical Science และบันทึกข้อตกลงในการส่งนักศึกษาแลกเปลี่ยนไปยัง Tokyo Medical and Dental University ประเทศญี่ปุ่น

### อื่นๆ

วันที่ 8 กรกฎาคม 2562 บัณฑิตวิทยาลัย ร่วมเจรจาจัดตั้งศูนย์ Regional Technical Facility ร่วมกับมหาวิทยาลัยมหิดล กับทีมบริหารของ International Labour Organization (ILO) ในการจัดตั้งศูนย์ Regional Technical Facility และการสนับสนุนนักศึกษา เพื่อเข้าศึกษาในหลักสูตร การจัดการสาธารณสุข มูลฐานมหาบัณฑิต (หลักสูตรนานาชาติ) สถาบันพัฒนาสุขภาพอาเซียน ณ สำนักงานอธิการบดี มหาวิทยาลัยมหิดล

## เครือข่ายความร่วมมือในประเทศ

### การกีฬาแห่งประเทศไทย

27 ธันวาคม 2561 บัณฑิตวิทยาลัย ได้ประชุมหารือกับผู้ว่าการการกีฬาแห่งประเทศไทย ณ อาคารเฉลิมพระเกียรติ 7 รอบ พระชนมพรรษา การกีฬาแห่งประเทศไทย ในการหาแนวทางการสร้างความร่วมมือทางวิชาการและการวิจัย เพื่อยกระดับความรู้ด้านการจัดการกีฬา เสริมสร้างศักยภาพบุคลากรในการปฏิบัติงานให้เป็นไปอย่างมืออาชีพ อีกทั้งเพื่อพัฒนานวัตกรรมและเทคโนโลยีไปสู่การเป็นศูนย์กลางข้อมูล และศูนย์กลางสิ่งอำนวยความสะดวกด้านกีฬาที่เป็นมิตรต่อสังคมและสิ่งแวดล้อม โดยมีส่วนงานในมหาวิทยาลัยมหิดล ได้แก่ คณะวิศวกรรมศาสตร์ คณะสังคมศาสตร์และมนุษยศาสตร์ คณะสาธารณสุขศาสตร์ คณะกายภาพบำบัด วิทยาลัยวิทยาศาสตร์และเทคโนโลยีการกีฬา และสถาบันวิทยาศาสตร์การวิเคราะห์และตรวจสอบสารในการกีฬา เข้าร่วมประชุม

24 มกราคม 2562 บัณฑิตวิทยาลัยร่วมพิธีลงนามบันทึกข้อตกลงความร่วมมือทางด้านวิชาการ การวิจัย และการบริการวิชาการ ระหว่าง การกีฬาแห่งประเทศไทย กับ มหาวิทยาลัยมหิดล ณ ห้องประชุมชั้น 25 อาคารเฉลิมพระเกียรติ 7 รอบ พระชนมพรรษา การกีฬาแห่งประเทศไทย เพื่อร่วมกันสนับสนุนด้านวิชาการ ศาสตร์ และองค์ความรู้ต่างๆ ในด้านการกีฬา ซึ่งจะเป็นวิชาการและเครื่องมือที่สำคัญในการสร้างเสริมคุณภาพและการดูแลสุขภาพประชาชน รวมถึงการพัฒนาศักยภาพของนักกีฬา โดยมีแนวทางการดำเนินงานในด้านการพัฒนาศักยภาพบุคลากรร่วมกัน การพัฒนาระบบการจัดการฐานข้อมูลด้านการกีฬา การพัฒนาสนามกีฬาที่เป็นมิตรกับสิ่งแวดล้อม และการพัฒนา National Training Center โดยมีคณะผู้บริหาร คณาจารย์ จากคณะวิศวกรรมศาสตร์ คณะสาธารณสุขศาสตร์ คณะกายภาพบำบัด คณะสังคมศาสตร์และมนุษยศาสตร์ วิทยาลัยวิทยาศาสตร์และเทคโนโลยีการกีฬา สถาบันโภชนาการ และ สถาบันวิทยาศาสตร์การวิเคราะห์และตรวจสอบสารในการกีฬา ร่วมเป็นสักขีพยาน

### กรมสอบสวนคดีพิเศษ (DSI)

30 เมษายน 2562 กรมสอบสวนคดีพิเศษ (DSI) ร่วมกับ มหาวิทยาลัยมหิดล และ บัณฑิตวิทยาลัย จัดโครงการ สร้างเสริมภาพลักษณ์กรมสอบสวนคดีพิเศษ (DSI) ภายใต้กิจกรรม Campus Tour Season ครั้งที่ 3 ณ ห้องประชุม 411 อาคารศูนย์การเรียนรู้ มหิดล มีการบรรยายในหัวข้อ “การป้องกันอาชญากรรมไซเบอร์” โดย พันตำรวจโทพัฒนะศุกรสุด ผู้เชี่ยวชาญเฉพาะด้านคดีพิเศษ นอกจากนี้มีการจัดแสดงนิทรรศการ กิจกรรม และ เกมต่างๆ โดยเจ้าหน้าที่กรมบังคับคดี ในการนี้ บัณฑิตวิทยาลัย ได้ร่วมแสดงนิทรรศการและ นำการศึกษาต่อ แหล่งทุนการศึกษา และคอร์สเรียนภาษาอังกฤษ

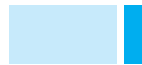
### ส่วนงานของมหาวิทยาลัยมหิดล

22 สิงหาคม 2562 บัณฑิตวิทยาลัยร่วมลงนามบันทึกข้อตกลงความร่วมมือจัดทำหลักสูตร Master’s Double Degree Program (International Program) ระหว่างคณะวิศวกรรมศาสตร์ และ วิทยาลัยการจัดการ มหาวิทยาลัยมหิดล ณ คณะวิศวกรรมศาสตร์ มหาวิทยาลัยมหิดล ศาลายา เพื่อเปิดหลักสูตรแบบ 2 ปริญญา ได้แก่ หลักสูตรวิศวกรรมศาสตรมหาบัณฑิต สาขาวิชาวิศวกรรมเคมี คณะวิศวกรรมศาสตร์ และหลักสูตรการจัดการมหาบัณฑิต วิทยาลัยการจัดการ มหาวิทยาลัยมหิดล

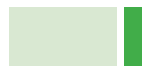
### งาน CARE EXPO Thailand 2019

29 สิงหาคม - 1 กันยายน 2562 มหาวิทยาลัยมหิดล โดย บัณฑิตวิทยาลัย และ ส่วนงานในมหาวิทยาลัยมหิดล ร่วมงาน CARE EXPO Thailand 2019: “งานแฟร์เพื่อคนที่คุณแคร์” ณ อาคาร EH103 ศูนย์นิทรรศการและการประชุมไบเทค บางนา โดยส่วนงานในมหาวิทยาลัยมหิดลได้ร่วมออกบูธนิทรรศการแสดงผลนวัตกรรม พร้อมตอบข้อซักถามด้านการศึกษา และให้ความรู้ในเรื่องการดูแลสุขภาพ การออกกำลังกายที่เหมาะสมกับวัยแก่ผู้เข้าร่วมงาน

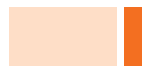
## หน่วยงานภายในประเทศและต่างประเทศ เยี่ยมชมศึกษาดูงานบัณฑิตวิทยาลัย



8 ตุลาคม 2561 คณะศึกษาดูงานจาก Student Exchange Organization สาธารณรัฐอินโดนีเซีย เยี่ยมศึกษาดูงานบัณฑิตวิทยาลัย ด้านการสมัครเข้าศึกษาต่อในระดับบัณฑิตศึกษา มหาวิทยาลัยมหิดล



10 ตุลาคม 2561 คณะผู้บริหารบัณฑิตวิทยาลัย Hasanuddin University สาธารณรัฐอินโดนีเซีย เยี่ยมชมศึกษาดูงานบัณฑิตวิทยาลัย และการเจรจาความร่วมมือในอนาคต ด้านการแลกเปลี่ยนนักศึกษา Co-Degree Program, Soft Skills Exchange



8 พฤศจิกายน 2561 ผู้บริหารวิทยาลัยเซนต์หลุยส์ เยี่ยมชมศึกษาดูงานบัณฑิตวิทยาลัย ด้านบริหารจัดการงานด้านบัณฑิตศึกษา ระบบการบริหารจัดการด้าน MIS ระบบการกำกับตรวจสอบงานวิจัย การลงทะเบียน ระยะเวลาการศึกษา การอนุมัติสำเร็จการศึกษา ระบบการบริหารจัดการเกี่ยวกับข้อมูลการบริการและสื่อสารกับนักศึกษา ปัญหาและอุปสรรคที่พบบ่อยในการบริหารจัดการงานด้านบัณฑิตศึกษา



20 พฤศจิกายน 2561 ผู้แทนจาก Universitas Hamzanwadi สาธารณรัฐอินโดนีเซีย Dr. Muhammad Halqi, M.Pd และ Mr. Irwan Rahad เข้าพบผู้บริหารบัณฑิตวิทยาลัย ณ สำนักคณบดีบัณฑิตวิทยาลัย มหาวิทยาลัยมหิดล ศาลายา

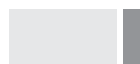




27 พฤศจิกายน 2561 คณะศึกษาดูงานจากบัณฑิตวิทยาลัย มหาวิทยาลัยราชภัฏ เชียงใหม่ เยี่ยมชมศึกษาดูงานบัณฑิตวิทยาลัย เกี่ยวกับโครงการเรียนล่วงหน้าระดับบัณฑิตศึกษา และโครงการรับสมัครบุคคลทั่วไปเข้าศึกษาในรายวิชาระดับบัณฑิตศึกษา มหาวิทยาลัยมหิดล



22 กุมภาพันธ์ 2562 คณะศึกษาดูงาน บัณฑิตวิทยาลัย มหาวิทยาลัยรามคำแหง เยี่ยมชมศึกษาดูงานบัณฑิตวิทยาลัย เกี่ยวกับโครงสร้างการบริหารจัดการบัณฑิตวิทยาลัย มหาวิทยาลัยมหิดล และด้านระบบการบริหารการศึกษา One Stop Service ระบบงานวิทยานิพนธ์ การศึกษาค้นคว้าอิสระ การตีพิมพ์ การป้องกันการคัดลอกผลงานวิทยานิพนธ์ และระบบงานบริหารงานคุณภาพ ISO 9001:2015



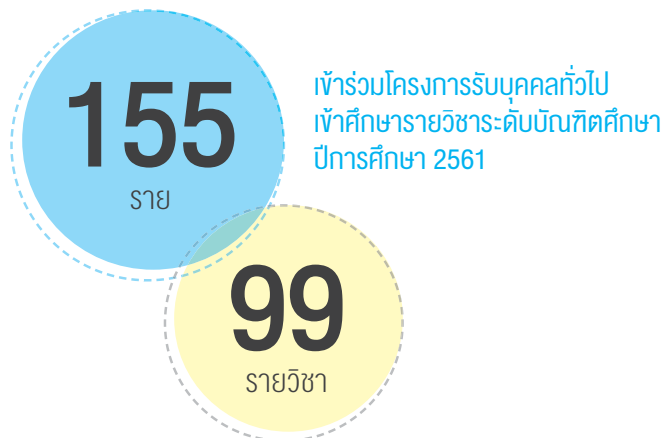
11 มีนาคม 2562 คณะศึกษาดูงาน Universitas Bina Darma สาธารณรัฐอินโดนีเซีย ศึกษาดูงานบัณฑิตวิทยาลัย ด้านระบบบัณฑิตศึกษา หลักสูตรที่เปิดสอนในระดับบัณฑิตศึกษา การรับสมัครนักศึกษา และกิจกรรมพัฒนาศักยภาพนักศึกษาระดับบัณฑิตศึกษา

## การบริการวิชาการ

### Mahidol Apprenticeship Program

1. Mahidol Apprenticeship Program Curriculum (MAP-C) เป็นรายวิชาที่เปิดสอนอยู่แล้วในหลักสูตรระดับบัณฑิตศึกษา และหลักสูตรมีความประสงค์เปิดรับบุคคลทั่วไปเข้าศึกษารายวิชาของหลักสูตร ซึ่งผู้เรียนสามารถนำรายวิชามาขอโอนหน่วยกิต เพื่อเป็นส่วนหนึ่งของการศึกษาต่อในระดับบัณฑิตศึกษา มหาวิทยาลัยมหิดลได้

2. Mahidol Apprenticeship Program Extra (MAP-Ex) เป็นการจัดอบรม Short Course Training ที่จัดการอบรมโดยส่วนงานต่างๆ ของมหาวิทยาลัยมหิดล โดยมีการดำเนินงานและบริหารจัดการต่างๆ เปิดเสรีงโดยส่วนงาน



## บริการวิชาการด้านภาษาอังกฤษ

บริการทดสอบวัดมาตรฐาน  
ความรู้ภาษาอังกฤษ MU GRAD Test  
ปี 2562

6,883

ราย

2,190

ราย

บริการทดสอบวัดมาตรฐาน  
ความรู้ภาษาอังกฤษ TOEFL-ITP  
ปี 2562

92

ราย

บริการอบรม  
ภาษาต่างประเทศ  
หลักสูตรระยะสั้น  
ปีงบประมาณ 2562

จัดการเรียนการสอนรายวิชาภาษาอังกฤษ  
ของบัณฑิตวิทยาลัย (GRID Courses)  
ปีการศึกษา 2561

710

ราย

128

ราย

ลงทะเบียนบทเรียน Online รายวิชา  
GRID 517Essential English  
Grammar for Graduate Studies  
ปีการศึกษา 2561

## ด้านเทคโนโลยีสารสนเทศ

ระบบสารสนเทศของบัณฑิตวิทยาลัยที่ได้พัฒนาขึ้นใหม่ในปี 2562

QR payment ในระบบรับสมัครบุคคลทั่วไป
ระบบการขอเปลี่ยนแปลงหัวข้อวิทยานิพนธ์/สารนิพนธ์
ระบบตรวจสอบเอกสารพัสดุ
ระบบบริการจองห้องและบริการโสตทัศนศึกษา
ระบบ Grad Running
<b>4.35</b> (คะแนนเต็ม 5) ความพึงพอใจของผู้ใช้งานระบบ online จำนวน 29 ระบบ

## ด้านบริหารและพัฒนาบุคลากร

### การส่งเสริมความก้าวหน้าของบุคลากร

- 1 แต่งตั้งคณะกรรมการวิจัยองค์กรและนวัตกรรมการศึกษาบัณฑิตวิทยาลัย มหาวิทยาลัยมหิดล เพื่อกำหนดทิศทาง ส่งเสริม สนับสนุนการทำวิจัยองค์กรและนวัตกรรมการศึกษาด้านบัณฑิตศึกษา และติดตามประเมินผลการวิจัยองค์กรและนวัตกรรมการศึกษา
- 2 จัดสรรงบประมาณเงินรายได้เพื่อสนับสนุนงานวิจัยประยุกต์ และการพัฒนา งานประจำให้เป็นงานวิจัยของบุคลากรบัณฑิตวิทยาลัย จำนวน 100,000 บาท ต่อปีงบประมาณ
- 3 กำหนดหลักเกณฑ์อัตราค่าจ้างเงินรางวัลผลงานวิจัย นวัตกรรมและการ พัฒนางาน ส่งเสริมและสนับสนุนบุคลากรบัณฑิตวิทยาลัยให้มีผลงานวิจัย ที่มีคุณภาพ ซึ่งได้เริ่มใช้ตั้งแต่วันที่ 1 ตุลาคม 2559 เป็นต้นไป
- 4 จัดอบรมให้ความรู้ และกิจกรรมแลกเปลี่ยนเรียนรู้ เพื่อส่งเสริมและพัฒนา ศักยภาพบุคลากร
- 5 การฝึกอบรมและการศึกษาดูงาน เพื่อพัฒนาศักยภาพการทำงาน และ ทักษะการปฏิบัติงาน

บุคลากรได้รับการอบรม 138.89 ชั่วโมง/คน/ปีงบประมาณ

บุคลากรที่ได้พัฒนาศักยภาพผ่านกิจกรรม ณ ต่างประเทศ 30 ราย

ผลงานวิจัยที่ได้ตีพิมพ์ในวารสารที่ยอมรับ 3 ฉบับ

จดทะเบียนลิขสิทธิ์ 3 ชิ้น

## ผลงานวิจัยที่ได้ตีพิมพ์ในวารสารที่ยอมรับ

Characterization of G6PD genotypes in G6PD deficiency patients from Suratthani Hospital, Thailand (Journal of Associated Medical Sciences, 2018; 51(2): 66-71)  
(Suwannee Jitueakul, Hansuk Buncherd, Pongsakorn Thawornpan, Aung Win Tung, Supinya Thanapongpichat)

Fly-ash as a low-cost material for isolation of phosphoproteins (ระดับนานาชาติ) (Chemosphere, Volume 213, December 2018)  
(Thawornpan P1, Thanapongpichat S2, Tun Win Aung3, Phongdara A4, de Jong L5, Buncherd H6.)

คุณลักษณะด้าน Soft Skills ของบัณฑิตที่เป็นที่ต้องการของตลาดแรงงาน ในยุคประเทศไทย 4.0 (วารสาร มจร.อุบลปริทรรศน์ ปีที่ 3 ฉบับที่ 1 มกราคม-เมษายน 2561, มหาวิทยาลัยราชภัฏวชิรวิทยาลัย วิทยาเขตอุบลราชธานี, หน้า 62)  
(สุภาพร จตุรภัทร\*, ลลิตา อุดลยภิตติไพศาล, สุภาพร นพแก้ว)

## การจดทะเบียนลิขสิทธิ์

โปรแกรมคอมพิวเตอร์: ระบบ QR Code Transcript Verification System

โปรแกรมคอมพิวเตอร์: ระบบจองรถออนไลน์

โปรแกรมคอมพิวเตอร์:ระบบการลาออนไลน์

## บุคลากรที่ได้รับตำแหน่งสูงขึ้น

บุคลากรที่ได้รับการแต่งตั้งให้ดำรงตำแหน่ง สายวิชาการ ประจำปี 2560  
ผู้ช่วยศาสตราจารย์ ดร.สมชัย ตระการรุ่ง

บุคลากรที่ได้รับการแต่งตั้งให้ดำรงตำแหน่งผู้ชำนาญการพิเศษ ประจำปี 2561  
คุณปภาณิสรา รั้อยชิน ผู้ชำนาญการพิเศษ สาขาประชาสัมพันธ์  
(ได้รับการแต่งตั้งเมื่อ 6 พฤศจิกายน 2561)

## บุคลากรเด่น

กลุ่มข้าราชการพลเรือนในสถาบันอุดมศึกษา

ตำแหน่งประเภทวิชาชีพเฉพาะหรือเชี่ยวชาญเฉพาะ ตำแหน่งประเภททั่วไป

นางอรนันท์ ดีพรหม

นักวิชาการการศึกษา

กลุ่มลูกจ้างประจำเงินรายได้

นางจำลอง คำแดง

แม่บ้าน ระดับ บ2

กลุ่มพนักงานมหาวิทยาลัย

ตำแหน่งประเภทวิชาการที่มีระยะเวลาการปฏิบัติงานติดต่อกันไม่เกิน 10

ผู้ช่วยศาสตราจารย์ ดร. สมชัย ตระการรุ่ง

รองคณบดีฝ่ายบริหารจัดการการศึกษา

ตำแหน่งประเภทวิชาชีพหรือบริหารงานทั่วไปที่มีระยะเวลาการปฏิบัติงาน  
ติดต่อกันไม่เกิน 10 ปี

นายณัฐวัฒน์ อัครโกศลศิริ

นักวิเคราะห์นโยบายและแผน

ตำแหน่งประเภทวิชาชีพหรือบริหารงานทั่วไปที่มีระยะเวลาการปฏิบัติงาน  
ติดต่อกันเกิน 10 ปี

นางนันทวัน สุวงศ์

นักวิชาการพิเศษ

แม่ดี-บุคลากรเด่น บัณฑิตวิทยาลัย ประจำปี 2562

คุณอรกัญญา สมบุญโต

นักวิชาการเงินและบัญชี



## กิจกรรมด้านความรับผิดชอบต่อสังคมและสิ่งแวดล้อม

ปีงบประมาณ พ.ศ. 2562 บัณฑิตวิทยาลัย ร่วมกับ สภานักศึกษามหาวิทยาลัย บัณฑิตวิทยาลัย และ องค์การนักศึกษามหาวิทยาลัย มหาวิทยาลัยมหิดล ดำเนินโครงการที่เป็นประโยชน์ ต่อสังคมและสิ่งแวดล้อม ดังนี้

กิจกรรม	วันที่
Sing for Indonesia, Pray for Indonesia ณ ตลาดนัดวันศุกร์ คณะสิ่งแวดล้อมและทรัพยากรศาสตร์ มหาวิทยาลัย มหิดล ศาลายา เพื่อร่วมรับบริจาคเงินสมทบทุน ช่วยเหลือผู้ประสบภัยพิบัติในสาธารณรัฐอินโดนีเซีย	12 ตุลาคม 2561
“งานเดิน-วิ่ง มหิดลคนรักสุขภาพ” เนื่องในโอกาสครบรอบ 50 ปี วันพระราชทานนาม 131 ปี มหาวิทยาลัยมหิดล และ 55 ปี บัณฑิตวิทยาลัย มหาวิทยาลัยมหิดล ชิงถ้วยพระราชทาน สมเด็จพระเทพรัตนราชสุดาฯ สยามบรมราชกุมารี ณ มหาวิทยาลัย มหิดล ศาลายา	22 ธันวาคม 2561
วันเด็กแห่งชาติ ประจำปี 2562 ณ เทศบาลตำบลศาลายา	12 มกราคม 2562
โครงการ “มหิดลอาสาทำความดี ครอบรอบ 50 ปี วันพระราชทานนาม 131 ปี มหาวิทยาลัยมหิดล” องค์การนักศึกษาและสภานักศึกษา ระดับบัณฑิตศึกษา บัณฑิตวิทยาลัย มหาวิทยาลัยมหิดล ร่วมกับพันธมิตร มหาวิทยาลัยมหิดลกับสังคม จัดกิจกรรมจิตอาสา ณ โรงเรียนวัดสุวรรณาราม จังหวัดนครปฐม	6, 13, 20 และ 27 กุมภาพันธ์ 2562

กิจกรรม	วันที่
โครงการ “MU Grad ASEAN Buddy 2019” ณ มัตตะเลย์ และพุกาม ประเทศสาธารณรัฐแห่งสหภาพเมียนมาร์ เพื่อร่วมให้โอกาสแก่เด็กกำพร้ายากจน คนชรา รวมถึงการให้ความรู้ด้านภาษาอังกฤษ และความรู้ด้านสาธารณสุข ตามโรงเรียนในพื้นที่ และเพื่อศึกษาเข้าใจวัฒนธรรมของคนในพื้นที่ รวมถึงสร้างเครือข่ายและความสัมพันธ์อันดีระหว่างนักศึกษาไทย นักศึกษาเมียนมาร์ และชาวบ้านในท้องถิ่น	8-20 กุมภาพันธ์ 2562
MU Grad อนุรักษ์สิ่งแวดล้อม ฟื้นฟูระบบนิเวศชายฝั่งทะเล ตามรอยพ่อครั้งที่ 3 ณ ป่าชายเลนคลองโค่น อำเภอมือง จังหวัดสมุทรสงคราม	23 มีนาคม 2562
โครงการบริจาคโลหิต เนื่องในโอกาสครบรอบ 55 ปี คล้ายวันสถาปนาบัณฑิตวิทยาลัยมหาวิทยาลัยมหิดล ประจำปี 2562	29 มีนาคม 2562
โครงการ “สืบสานประเพณีไทยสร้างกำลังใจแก่ผู้สูงอายุ ประจำปี 2562 “ณ สถานสงเคราะห์คนชราเฉลิมราชกุมารีฯ”	10 เมษายน 2562
โครงการค่ายบัณฑิตอาสาพัฒนาโรงเรียนและชุมชน ณ อำเภอสวนผึ้ง จังหวัดราชบุรี	14 - 16 มิถุนายน 2562

## คะแนนเฉลี่ย Happiness

มหาวิทยาลัยมหิดลได้ดำเนินการสำรวจความสุขของบุคลากรมหาวิทยาลัย ด้วยเครื่องมือ Happinometer (แบบสำรวจความสุขด้วยตนเอง) พบว่า ค่าคะแนนความสุขเฉลี่ยภาพรวมของบุคลากรบัณฑิตวิทยาลัย ในปี พ.ศ. 2562 มีค่าคะแนนเฉลี่ยอยู่ที่ 67.6 จากเต็ม 100 คะแนน

**67.6** (คะแนนเต็ม 100)  
คะแนนเฉลี่ย Happiness ของบุคลากร

**8.12** (คะแนนเต็ม 10)  
ระดับความผูกพันของบุคลากรที่มีต่อองค์กร

**9.14** (คะแนนเต็ม 10)  
ผลงานวิจัยที่ได้ตีพิมพ์ในวารสารที่ยอมรับ

**4.65** (คะแนนเต็ม 5)  
ระดับการรับรู้/ความเข้าใจในภาพลักษณ์ของมหาวิทยาลัย  
ของบุคลากร

